

# Ежедневный отчет № 224/2019

от 21 сентября 2019 года<sup>1</sup>

## Краткое изложение

- Миссия констатировала увеличение количества нарушений режима прекращения огня в Донецкой области и уменьшение количества таких нарушений в Луганской области по сравнению с предыдущим отчетным периодом.
- На участке разведения сил и средств в районе Станицы Луганской наблюдатели видели, как работники из подконтрольных правительству районов закладывали фундамент обходного моста к востоку от разрушенной секции моста, а также устанавливали фонари.
- Миссия зафиксировала нарушения режима прекращения огня, по оценке, на участке разведения в районе Петровского, а также огонь в направлении беспилотных летательных аппаратов СММ малого радиуса действия, пролетавших над данным участком.
- Миссия зафиксировала 39 единиц вооружения, размещенных в нарушение линий отвода (все в неподконтрольных правительству районах).
- СММ способствовала установлению режима прекращения огня и осуществляла мониторинг его соблюдения для обеспечения возможности проведения ремонтных работ на жизненно важных объектах гражданской инфраструктуры, в частности на линиях электропередачи и водоводах, а также обеспечения их функционирования.
- Доступ наблюдателей оставался ограниченным, в частности на блокпостах вблизи неподконтрольных правительству Петровского и Верхнешироковского, а также в этих населенных пунктах\*.

## Нарушения режима прекращения огня<sup>1</sup>



<sup>1</sup> Более подробная информация обо всех случаях нарушения режима прекращения огня, а также карты Донецкой и Луганской областей, где отмечены все места, упомянутые в отчете, представлены в приложении. В течение отчетного периода камера СММ в Чермалыке не функционировала.

<sup>2</sup> Включая взрывы.

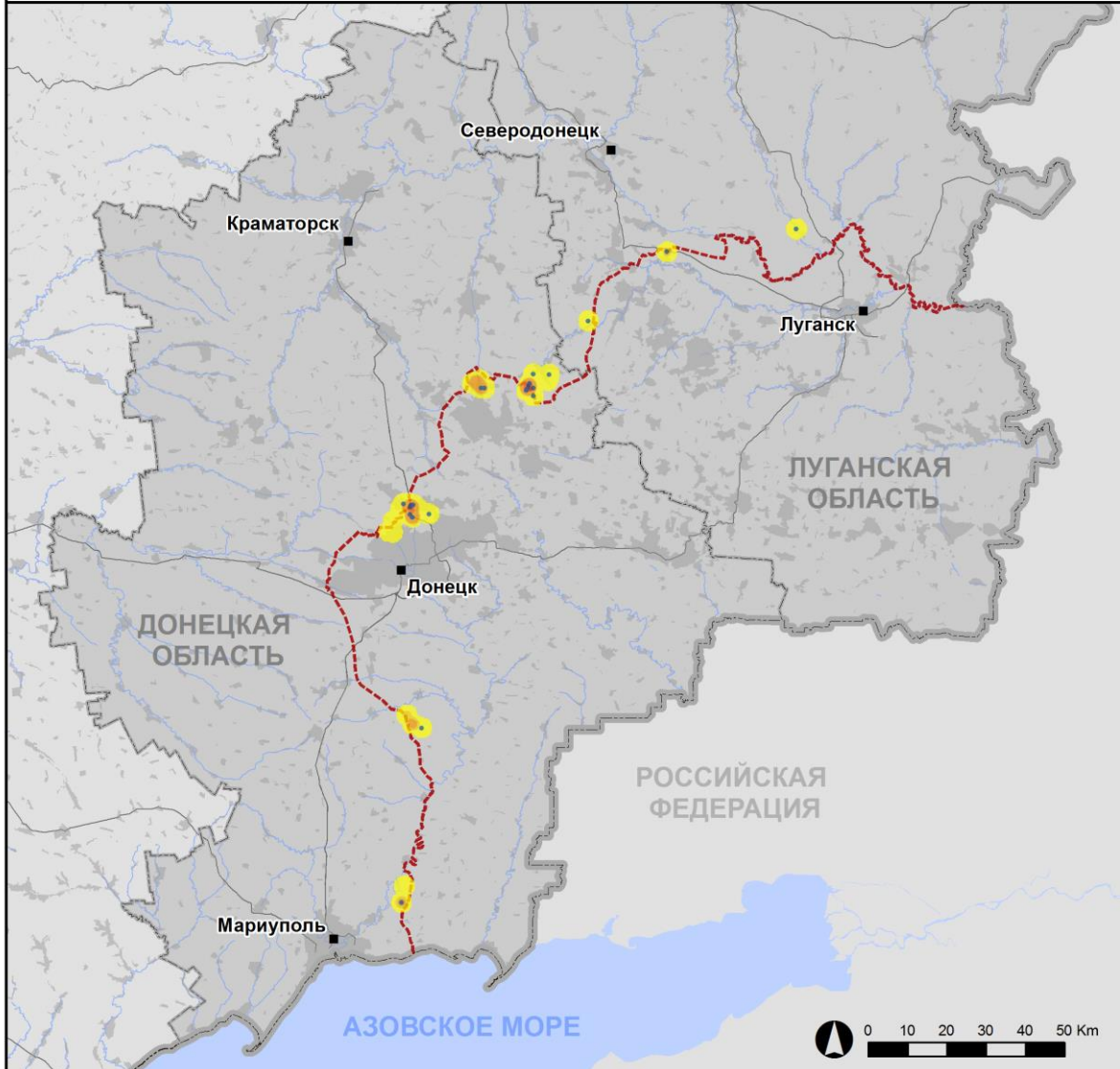
<sup>3</sup> В том числе вследствие огня из вооружения неустановленного типа.

## Карта зафиксированных нарушений режима прекращения огня



Организация по безопасности и сотрудничеству в Европе  
Специальная мониторинговая миссия в Украине

### Зафиксированные СММ нарушения режима прекращения огня 20 сентября 2019 г.



- Концентрация нарушений режима прекращения огня**
- Высокая
  - 
  - Низкая
  - Взрыв
  - Населенный пункт
  - Линия соприкосновения (ориентир.)

Источники: административные границы — УКГВ ООН; дороги, реки — проект OpenStreetMap; море — VLIZ (2005), Акватории МГО; другое — ОБСЕ.

Система координат: WGS 1984 UTM Zone 37N

Данная карта предоставляется исключительно для наглядности. Отсутствие ошибок не гарантировано, а ее содержание не подразумевает, что СММ ОБСЕ утверждает или одобряет официальный статус карты.

© СММ ОБСЕ 2019 Не разрешается использовать, копировать, воспроизводить, передавать, транслировать, продавать, лицензировать или применять без предварительного разрешения со стороны ОБСЕ в письменном виде.  
Создано: 21/09/2019

В Донецкой области Миссия констатировала увеличение количества нарушений режима прекращения огня, зафиксировав также больше взрывов (около 135), по сравнению с [предыдущим отчетным периодом](#) (11 взрывов). Большинство нарушений режима прекращения огня зафиксировано в районах к югу от н. п. Светлодарск (подконтрольный правительству, 57 км к северо-востоку от Донецка), к юго-востоку от н. п. Авдеевка (подконтрольный правительству, 17 км к северу от Донецка), а также к востоку и востоко-северо-востоку от н. п. Майорск (подконтрольный правительству, 45 км к северо-востоку от Донецка).

В Луганской области СММ констатировала уменьшение количества нарушений режима прекращения огня, при этом зафиксировав больше взрывов (17), по сравнению с [предыдущим отчетным периодом](#) (11 взрывов). Большинство нарушений режима прекращения огня, включая большую часть взрывов, зафиксировано в районах к югу от н. п. Муратово (подконтрольный правительству, 51 км к северо-западу от Луганска).

### **Огонь из стрелкового оружия в направлении беспилотных летательных аппаратов СММ вблизи Петровского**

Находясь к северу от н. п. Петровское (неподконтрольный правительству, 41 км к югу от Донецка) и осуществляя одновременно полеты двух беспилотных летательных аппаратов (БПЛА) СММ малого радиуса действия ориентировочно в 2,5 км и 3,5 км к юго-западу соответственно над участком разведения в районе Петровского на высоте примерно 60 м, наблюдатели слышали 20 выстрелов и очередей из стрелкового оружия на расстоянии 2–3 км к юго-юго-западу (по оценке, в пределах участка разведения). По оценке, огонь велся в направлении БПЛА, которые наблюдателям удалось благополучно вернуть.

### **Участок разведения сил и средств в районе Станицы Луганской**

Днем 19 сентября наблюдатели видели, как 8 работников из неподконтрольных правительству районов работали на бетонных основаниях с восточной стороны разрушенной части моста у Станицы Луганской (15 км к северо-востоку от Луганска), разравнивая грунт и подготавливая фундамент для обходного моста. Наблюдатели видели три грузовика, подвозивших бетонные плиты и щебень для фундамента.

Утром 20 сентября наблюдатели видели, как 7 работников из неподконтрольных правительству районов продолжали готовить фундамент, а также 5 работников, которые устанавливали придорожное ограждение на восточной стороне дороги. В течение дня команда СММ видела, как четверо работников устанавливали новые фонари вблизи разрушенной части моста. Когда они покинули район, члены патруля Миссии отметили, что была установлена металлическая конструкция первой южной опоры пешеходного обходного моста.

Примерно в 500 м к северу от разрушенной части моста наблюдатели видели 15 саперов Государственной службы Украины по чрезвычайным ситуациям (ГСЧС), которые проводили подготовительные работы для начала разминирования. Команда СММ также видела, что красно-белая лента, которая отделяет группы по разминированию из неподконтрольных и неподконтрольных правительству районов была перемещена на 20–30 м южнее. Члены патруля Миссии видели 5 саперов ГСЧС, проводивших проверку участка шириной 30 м на восточной стороне дороги примерно

в 500 м к северу от разрушенной секции моста, и 5 саперов ГСЧС у лесополосы ориентировочно в 150 м к востоку от разрушенной части моста.

Вблизи южного края разрушенной части моста наблюдатели также видели 8 членов вооруженных формирований (с нарукавными повязками с надписью «СЦКК»<sup>4</sup>).

### Другие участки разведения сил и средств<sup>5</sup>

СММ осуществляла мониторинг на автодороге Т1316 между блокпостом Вооруженных сил Украины на северном крае участка разведения в районе н. п. Золотое (подконтрольный правительству, 60 км к западу от Луганска) и блокпостом вооруженных формирований на южном крае участка разведения. Наблюдатели не зафиксировали никаких препятствий на дороге, вдоль или рядом с ней, когда патруль проезжал через участок разведения (для ознакомления с предыдущими наблюдениями см. [Ежедневный отчет СММ от 20 сентября 2019 года](#)).

Утром 20 сентября, находясь севернее Петровского, команда СММ слышала 10 очередей из крупнокалиберного пулемета и 1 взрыв неопределенного происхождения соответственно в 2–3 км к западу и 3–4 км к юго-юго-востоку (по оценке, все вне участка разведения, но в пределах 5 км от него). Наблюдатели также слышали 20 выстрелов и очередей из стрелкового оружия примерно в 2–3 км к юго-юго-западу (по оценке, в пределах участка разведения; см. выше).

### Отвод вооружения

СММ продолжала осуществлять мониторинг отвода вооружения, предусмотренного Меморандумом, а также Комплексом мер и Дополнением к нему.

19 сентября Миссия зафиксировала 39 единиц вооружения, размещенных в нарушение линий отвода в неподконтрольных правительству районах (более подробную информацию о вооружении, размещенном в нарушение линий отвода, а также о вооружении за линиями отвода, но вне выделенных мест хранения см. в таблицах ниже).

### Признаки военного присутствия и присутствия военного типа в зоне безопасности<sup>6</sup>

#### *Подконтрольные правительству районы*

19 сентября

БПЛА СММ дальнего радиуса действия зафиксировал:

---

<sup>4</sup> Совместный центр контроля и координации (СЦКК) был создан в сентябре 2014 года Украиной и Российской Федерацией. Они назначили по одному представителю для совместного управления СЦКК. В состав Совместного центра вошли офицеры Вооруженных сил Украины и Вооруженных сил Российской Федерации, которые были размещены в определенных секторах Луганской и Донецкой областей. В декабре 2017 года офицеры Вооруженных сил Российской Федерации были выведены из состава СЦКК и выехали из Украины.

<sup>5</sup> Разведение предусмотрено [Рамочным решением Трехсторонней контактной группы о разведении сил и средств](#) от 21 сентября 2016 года.

<sup>6</sup> Указанная в данном разделе техника не подпадает под действие Минских соглашений об отводе вооружений.

- 6 боевых бронированных машин (ББМ) рядом с н. п. Троицкое (69 км к западу от Луганска); и
- 3 ББМ вблизи н. п. Катериновка (64 км к западу от Луганска).

20 сентября

Миссия зафиксировала:

- 3 ББМ (типа БМП) возле н. п. Кряковка (38 км к северо-западу от Луганска);
- 1 зенитную установку (ЗУ-23, 23 мм), установленную на грузовик недалеко от н. п. Каменка (20 км к северу от Донецка); и
- 1 бронетранспортер (БТР-70) около н. п. Новобахмутовка (28 км к северу от Донецка).

*Неподконтрольные правительству районы*

19 сентября

БПЛА СММ дальнего радиуса действия зафиксировал:

- 1 ББМ вблизи н. п. Надаровка (64 км к западу от Луганска);
- 1 ББМ возле н. п. Калиново-Борщеватое (61 км к западу от Луганска); и
- 9 ББМ на полигоне в районе н. п. Новоселовка (37 км к северо-востоку от Донецка).

### **Усилия Миссии по содействию ремонту и обеспечению функционирования объектов гражданской инфраструктуры**

СММ осуществляла мониторинг соблюдения режима прекращения огня для обеспечения проведения ремонтных работ на водопроводе между н. п. Золотое-3 (Стахановец; неподконтрольный правительству, 61 км к западу от Луганска) и н. п. Попасная (подконтрольный правительству, 69 км к западу от Луганска), на линиях электропередачи, обеспечивающих электроэнергией Петровскую водонасосную станцию вблизи н. п. Артема (подконтрольный правительству, 26 км к северу от Луганска), а также для проведения технического обслуживания на шламонакопителе фенольного завода возле н. п. Железное (быв. Артемово; неподконтрольный правительству, 42 км к северо-востоку от Донецка). Миссия также осуществляла мониторинг соблюдения режима прекращения огня для обеспечения возможности бурения скважин возле н. п. Раевка (неподконтрольный правительству, 16 км к северо-западу от Луганска), проведения технической оценки состояния водовода в н. п. Обозное (неподконтрольный правительству, 18 км к северу от Луганска) и ремонта линий электропередачи в н. п. Спартак (неподконтрольный правительству, 9 км к северу от Донецка).

СММ продолжала содействовать обеспечению работы Донецкой фильтровальной станции (15 км к северу от Донецка) и осуществлять мониторинг общей ситуации с безопасностью в районе насосной станции около н. п. Василевка (неподконтрольный правительству, 20 км к северу от Донецка).

### **Работы по разминированию**

Команда СММ видела, как 28 сотрудников международной организации в форме со знаками различия и с оборудованием для разминирования проводили работы по разминированию в поле на северной стороне дороги Т0510 вблизи н. п. Гранитное (подконтрольный правительству, 60 км к югу от Донецка).

## Приграничные районы, которые не контролируются правительством

В течение около часового наблюдения в пункте пропуска на границе вблизи н. п. Мариновка (78 км к востоку от Донецка), члены патруля Миссии видели, что в Украину въехали 11 автомобилей (1 с украинскими номерными знаками, 8 — с российскими и 2 с табличками «ДНР»), 2 мини-фургона (с табличками «ДНР»), 3 тентованных грузовика (1 с украинскими номерными знаками и 2 с табличками «ДНР»), 2 автобуса (с табличками «ДНР»), а также зашел 1 пешеход. Наблюдатели также видели, что из Украины выехали 17 автомобилей (2 с украинскими номерными знаками, 1 — с российскими и 14 с табличками «ДНР») и 3 автобуса (с табличками «ДНР»).

Миссия продолжала следить за ситуацией в Херсоне, Одессе, Львове, Ивано-Франковске, Харькове, Днепре, Черновцах и Киеве.

## \*Ограничение свободы передвижения и другие препятствия в выполнении мандата СММ

*Деятельность по мониторингу и свобода передвижения СММ ограничены из-за угроз в области безопасности, включая риски, связанные с наличием мин и неразорвавшихся боеприпасов, а также другими препятствиями, которые ежедневно меняются. Мандат СММ предусматривает свободный и безопасный доступ по всей Украине. Все подписанты Комплекса мер согласились с необходимостью свободного и безопасного доступа, а также с тем, что ограничение свободы передвижения СММ является нарушением и что на подобные нарушения необходимо оперативно реагировать. Они также согласились с тем, что СЦКК должен содействовать такому реагированию и осуществлять общую координацию работ по разминированию. Однако вооруженные формирования в отдельных районах Донецкой и Луганской областей часто отказывают СММ в доступе к районам, прилегающим к неподконтрольным правительству участкам границы Украины (например, см. [Ежедневный отчет СММ от 14 сентября 2019 года](#)). Деятельность СММ в Донецкой и Луганской областях оставалась ограниченной после того, как [23 апреля 2017 года неподалеку от Пришиба произошел инцидент со смертельным исходом](#). В связи с этим способность Миссии осуществлять наблюдение по-прежнему ограничена.*

### Запрет доступа:

- На блокпосте в н. п. Петровское (неподконтрольный правительству, 41 км к югу от Донецка) вооруженный член вооруженных формирований **вновь** отказал патрулю Миссии в проезде, сославшись на «продолжающиеся инженерные работы и работу снайпера в данном районе», тем самым ограничив доступ наблюдателей к камере СММ в Петровском.
- На блокпосте к западу от н. п. Верхнешироковское (быв. Октябрь; неподконтрольный правительству, 85 км к югу от Донецка) в двух случаях вооруженный член вооруженных формирований **вновь** отказывал патрулям Миссии в проезде, ссылаясь на то, что в этом районе «продолжается антитеррористическая операция» и «инженерные работы и работы по разминированию». При этом наблюдатели видели, что гражданские транспортные средства продолжали проезжать через блокпост.

*Регулярные ограничения на участках разведения сил и средств и из-за мин/неразорвавшихся боеприпасов:*

- Не осуществив сплошное разминирование и извлечение неразорвавшихся боеприпасов, стороны по-прежнему отказывали СММ в неограниченном доступе, а также в возможности передвигаться по отдельным дорогам, которые ранее были определены как важные для осуществления Миссией эффективного мониторинга и для передвижения гражданских лиц.

Другие препятствия:

- В ночь с 19 на 20 сентября, осуществляя полет над н. п. Зайцево (50 км к северо-востоку от Донецка), над неподконтрольными районами Донецкой и Луганской области и неподконтрольными районами в Луганской области, в пяти случаях БПЛА СММ дальнего радиуса действия терял сигнал GPS, по оценке, предположительно в результате глушения<sup>7</sup>.
- 20 сентября, пролетая вблизи н. п. Заиченко (неподконтрольный правительству, 93 км к югу от Донецка), БПЛА СММ среднего радиуса действия подвергался воздействию помех сигнала GPS (по оценке, в результате вероятного глушения).
- 20 сентября, находясь к северу от н. п. Петровское (неподконтрольный правительству, 41 км к югу от Донецка) и осуществляя полеты двух БПЛА малого радиуса действия над участком разведения в районе Петровского ориентировочно в 2,5 км и 3,5 км к юго-западу соответственно, наблюдатели слышали 20 выстрелов и очередей из стрелкового оружия. По оценке, огонь велся в направлении БПЛА (см. выше).

**Таблица вооружения по состоянию на 20 сентября 2019 г.**

Вооружение, размещенное в нарушение линий отвода

Дата	К-во единиц вооружения	Вид вооружения	Место	Источник наблюдения
<b>неподконтрольные правительству районы</b>				
19.09.2019	6	реактивная система залпового огня (БМ-21 «Град», 122 мм)	в аэропорту примерно в 2 км к северу от н. п. Переможное (19 км к югу от Луганска)	БПЛА СММ дальнего радиуса действия
	1	самоходная гаубица (2С3 «Акация», 152 мм)		
	6	буксируемая гаубица (2А65 «Мста-Б», 152 мм)		
	7	самоходная гаубица (2С1 «Гвоздика», 122 мм)		
	11	буксируемая гаубица (Д-30 «Лягушка», 122 мм)		
	5	противотанковая пушка (МТ-12 «Рапира», 100 мм)		
19.09.2019	3	Танк (неустановленного типа)	на полигоне вблизи н. п. Новоселовка (37 км к северо-востоку от Донецка); для ознакомления с предыдущими наблюдениями см. <a href="#">Ежедневный отчет СММ от 10 августа 2019 года</a>	

<sup>7</sup> Глушение сигнала могло осуществляться из любого места в радиусе нескольких километров от местоположения БПЛА.

Вооружение, размещенное за линиями отвода, но вне выделенных мест хранения

Дата	К-во единиц вооружения	Вид вооружения	Место	Источник наблюдения
<b>подконтрольные правительству районы</b>				
19.09.2019	1	зенитная самоходная установка (2К22 «Тунгуска»)	на железнодорожной станции в н. п. Рубежное (84 км к северо-западу от Луганска)	БПЛА СММ малого радиуса действия
<b>неподконтрольные правительству районы</b>				
19.09.2019	22	танки (Т-72 — 14 ед., Т-64 — 8 ед.)	в аэропорту примерно в 2 км к северу от н. п. Переможное (19 км к югу от Луганска)	БПЛА СММ дальнего радиуса действия
	3	зенитный ракетный комплекс (9К35 «Стрела-10»)		
	5	миномет (2Б11, «Сани», 120 мм)		
	2	зенитный ракетный комплекс (9К35)	на полигоне вблизи н. п. Шимшиновка (27 км к юго-западу от Луганска) (для ознакомления с предыдущими наблюдениями в районе см. <a href="#">Ежедневный отчет СММ от 14 сентября 2019 года</a> )	
	2	танки (Т-64)		
	2	буксируемая артиллерия (тип — Н/Д)	вблизи н. п. Хрустальный (56 км к юго-западу от Луганска)	
	14	буксируемая гаубица (2А36 «Гиацинт-Б», 152 мм — 8 ед., 2А65 — 6 ед.)		
2	танк (Т-64)			

**Таблица нарушений режима прекращения огня по состоянию на 20 сентября 2019 г.<sup>8</sup>**

Месторасположение СММ	Место происшествия	Способ	К-во	Наблюдения	Описание	Вооружение	Дата, время
Камера СММ на Донецкой фильтровальной станции (15 км к С от Донецка)	2–4 км к ЮЮЗ	зафиксировала	1	осветительная ракета	выпущенный(-ая) вверх	Н/Д	19.09, 21:03
	0,8–1,5 км к ЮЮЗ	зафиксировала	6	снаряд	ЗСЗ–ВЮВ	Н/Д	19.09, 22:50
	0,3–0,5 км к ЮЮЗ	зафиксировала	1	вспышка дульного пламени		Н/Д	19.09, 23:55
	0,3–0,7 км к ЮЮЗ	зафиксировала	1	снаряд	СЗ–ЮВ (после вышеупомянутого события)	Н/Д	19.09, 23:55
	0,5–0,8 км к Ю	зафиксировала	1	взрыв	Последовавший за этим разрыв	Н/Д	19.09, 23:55
	0,5–1 км к ЮЮЗ	зафиксировала	2	снаряд	СЗ–ЮВ	Н/Д	19.09, 01:06
Камера СММ на КПВВ у н. п. Майорск (подконтрольный правительству, 45 км к СВ от Донецка)	4–6 км к В	зафиксировала	8	снаряд	С–Ю	Н/Д	19.09, 20:27
	4–6 км к В	зафиксировала	17	снаряд	С–Ю	Н/Д	19.09, 20:30
	4–6 км к ВСВ	зафиксировала	4	снаряд	Ю–С	Н/Д	19.09, 21:55
	2–4 км к ВСВ	зафиксировала	1	снаряд	З–В	Н/Д	19.09, 21:55
	4–6 км к ВСВ	зафиксировала	5	снаряд	Ю–С	Н/Д	19.09, 21:59
	2–4 км к ВСВ	зафиксировала	2	снаряд	Ю–С	Н/Д	19.09, 22:32

<sup>8</sup> В таблице указаны исключительно те инциденты, которые наблюдатели СММ видели/слышали лично, а также те случаи, которые СММ оценивает как учения с боевой стрельбой, контролируемые взрывы и т.п. Указанные детали — а именно расстояние, направление, тип оружия и т.д. — основаны на оценках, сделанных наблюдателями на местах, и необязательно всегда являются точными. Надпись «нет данных» (Н/Д) означает, что СММ не смогла подтвердить информацию из-за расстояния, погодных условий и/или по другим причинам. Нарушения режима прекращения огня, зафиксированные параллельно несколькими патрулями, отражаются в таблице только один раз.



Месторасположение СММ	Место происшествия	Способ	К-во	Наблюдения	Описание	Вооружение	Дата, время
	2-4 км к ВСВ	зафиксировала	2	снаряд	С-Ю	Н/Д	19.09, 22:32
	2-4 км к ВСВ	зафиксировала	1	снаряд	С-Ю	Н/Д	19.09, 22:34
	3-5 км к ВСВ	зафиксировала	3	снаряд	С-Ю	Н/Д	19.09, 22:35
	3-5 км к ВСВ	зафиксировала	3	снаряд	С-Ю	Н/Д	19.09, 22:36
	3-5 км к ВСВ	зафиксировала	2	снаряд	С-Ю	Н/Д	19.09, 22:37
	4-6 км к В	зафиксировала	4	взрыв	неопределенного происхождения	Н/Д	20.09, 02:20
	3-5 км к ВСВ	зафиксировала	13	снаряд	С-Ю	Н/Д	20.09, 02:28
	3-5 км к ВСВ	зафиксировала	1	снаряд	С-Ю	Н/Д	20.09, 02:29
	3-5 км к ВСВ	зафиксировала	4	снаряд	С-Ю	Н/Д	20.09, 02:32
Камера СММ на КПВВ у н. п. Пищевик (подконтрольный правительству, 84 км к Ю от Донецка)	3-5 км к Ю	зафиксировала	6	снаряд	З-В	Н/Д	19.09, 19:51
	3-5 км к Ю	зафиксировала	2	снаряд	З-В	Н/Д	19.09, 21:47
	3-5 км к Ю	зафиксировала	2	снаряд	З-В	Н/Д	19.09, 23:17
	3-5 км к Ю	зафиксировала	1	взрыв	разрыв	Н/Д	19.09, 23:53
	3-5 км к Ю	зафиксировала	2	снаряд	З-В	Н/Д	20.09, 00:37
	3-5 км к Ю	зафиксировала	6	снаряд	З-В	Н/Д	20.09, 00:38
Камера СММ в н. п. Светлодарск (подконтрольный правительству, 57 км к СВ от Донецка)	3-5 км к В	зафиксировала	1	взрыв	неопределенного происхождения	Н/Д	19.09, 21:52
	3-5 км к ВЮВ	зафиксировала	2	снаряд	С-Ю	Н/Д	19.09, 21:52
Примерно 1 км к В от н. п. Крутая Балка (неподконтрольный правительству, 16 км к С от Донецка)	3-4 км к ЮЗ	слышали	множественные	очередь	множественные	крупнокалиберный пулемет	20.09, 10:10
	3-4 км к ЮЗ	слышали	14	взрыв	неопределенного происхождения	Н/Д	20.09, 10:10
	2-3 км к ЮЗ	слышали	3	взрыв	неопределенного происхождения	Н/Д	20.09, 10:15
	3-4 км к ЮЗ	слышали	4	взрыв	неопределенного происхождения	Н/Д	20.09, 10:34
Примерно 1 км к СЗ от железнодорожного вокзала в н. п. Ясиноватая (неподконтрольный правительству, 16 км к СВ от Донецка)	1-2 км к Ю	слышали	1	выстрел		стрелковое оружие	20.09, 09:38
	2-3 км к ЮЗ	слышали	4	выстрел		стрелковое оружие	20.09, 13:05
	2-3 км к ЮЗ	слышали	4	выстрел		стрелковое оружие	20.09, 13:10
	3-5 км к З	слышали	1	взрыв	неопределенного происхождения	Н/Д	20.09, 14:11
	3-4 км к ЮВ	слышали	1	взрыв	неопределенного происхождения	Н/Д	20.09, 14:34
	2-3 км к З	слышали	1	выстрел		стрелковое оружие	20.09, 14:55
	2-4 км к З	слышали	8	взрыв	неопределенного происхождения	Н/Д	20.09, 11:20
	2-4 км к З	слышали	6	взрыв	неопределенного происхождения	Н/Д	20.09, 11:23
	2-4 км к З	слышали	3	взрыв	неопределенного происхождения	Н/Д	20.09, 11:40
Центральный железнодорожный вокзал Донецка (неподконтрольный правительству, 6 км к СЗ от центра Донецка)	4-6 км к С	слышали	3	очередь		крупнокалиберный пулемет	20.09, 10:05
	2-3 км к ССЗ	слышали	1	очередь		крупнокалиберный пулемет	20.09, 12:57
Примерно 1 км к ССВ от центрального железнодорожного вокзала Донецка (неподконтрольный правительству, 6 км к СЗ от центра города)	1 км к ССЗ	слышали	4	очередь		стрелковое оружие	20.09, 14:36
Примерно 2,2 км к С от н. п. Петровское (неподконтрольный правительству, 41 км к Ю от Донецка)	2-3 км у ЮЮЗ	слышали	20	очереди и выстрелы	по оценке, в пределах участка разведения	стрелковое оружие	20.09, 11:13
	3-4 км к ЮЮВ	слышали	1	взрыв	неопределенного происхождения (по оценке, за пределами	Н/Д	20.09, 11:19

Месторасположение СММ	Место происшествия	Способ	К-во	Наблюдения	Описание	Вооружение	Дата, время
					участка разведения)		
	2–3 км к З	слышали	3	очередь	по оценке, за пределами участка разведения	крупнокалиберный пулемет	20.09, 11:28
	2–3 км к З	слышали	2	очередь	по оценке, за пределами участка разведения	крупнокалиберный пулемет	20.09, 11:30
	2–3 км к З	слышали	5	очередь	по оценке, за пределами участка разведения	крупнокалиберный пулемет	20.09, 11:40
ЮВ часть н. п. Авдеевка (подконтрольный правительству, 17 км к С от Донецка)	1 км к Ю	слышали	4	выстрел		стрелковое оружие	20.09, 10:05
	4–5 км к ЮВ	слышали	20	взрыв	неопределенного происхождения	Н/Д	20.09, 10:16
	4–5 км к ЮВ	слышали	4	взрыв	неопределенного происхождения	Н/Д	20.09, 10:27
	4–5 км к ЮВ	слышали	8	взрыв	неопределенного происхождения	Н/Д	20.09, 11:20
	4–5 км к ЮВ	слышали	8	взрыв	неопределенного происхождения	Н/Д	20.09, 11:23
	3–4 км к ЮВ	слышали	4	взрыв	неопределенного происхождения	Н/Д	20.09, 11:30
2 км к ЮЗ от н. п. Пищевик (подконтрольный правительству, 84 км к Ю от Донецка)	3–4 км к СВ	слышали	3	выстрел		стрелковое оружие	20.09, 09:35–09:38
н. п. Светлодарск (подконтрольный правительству, 57 км к СВ от Донецка)	2–3 км у ЮЮЗ	слышали	1	взрыв	неопределенного происхождения	Н/Д	19.09, 19:36
	4–5 км к ЮЮЗ	слышали	1	взрыв	неопределенного происхождения	Н/Д	19.09, 19:41
	5–6 км к Ю	слышали	2	взрыв	неопределенного происхождения	Н/Д	19.09, 19:49–19:50
	3–4 км к ЮЮЗ	слышали	7	очередь		крупнокалиберный пулемет	19.09, 19:56–19:58
	2–3 км у ЮЮЗ	слышали	7	выстрел		стрелковое оружие	19.09, 20:07
	3–4 км к Ю	слышали	1	взрыв	неопределенного происхождения	Н/Д	19.09, 20:07
	2–4 км к ЮЮЗ	слышали	12	взрыв	неопределенного происхождения	Н/Д	19.09, 20:11–20:12
	3–4 км к ЮЮЗ	слышали	25	очередь		крупнокалиберный пулемет	19.09, 20:13–20:15
	3–5 км к ЮЮЗ	слышали	18	взрыв	неопределенного происхождения	Н/Д	19.09, 20:17–20:20
	3–4 км к ЮЮЗ	слышали	34	очередь		крупнокалиберный пулемет	19.09, 20:17–20:31
	4–5 км к ЮЮЗ	слышали	2	взрыв	неопределенного происхождения	Н/Д	19.09, 20:58–21:01
	3–4 км к Ю	слышали	1	очередь		крупнокалиберный пулемет	19.09, 21:41
	3–4 км к Ю	слышали	2	взрыв	неопределенного происхождения	Н/Д	19.09, 22:03
	Н/Д	слышали	2	взрыв	неопределенного происхождения	Н/Д	19.09, 22:07
	2–3 км к Ю	слышали	1	очередь		стрелковое оружие	19.09, 22:20
4–5 км к ЮЮЗ	слышали	2	взрыв	неопределенного происхождения	Н/Д	19.09, 22:57	
Северная окраина н. п. Горловка (неподконтрольный правительству, 39 км к СВ от Донецка)	4–5 км к ССВ	слышали	1	взрыв	неопределенного происхождения	Н/Д	20.09, 11:10
2,5 км к Ю от н. п. Муратово (подконтрольный правительству, 51 км к СЗ от	5–10 км к Ю	слышали	10	взрыв	неопределенного происхождения	Н/Д	20.09, 12:35–12:45

Месторасположение СММ	Место происшествия	Способ	К-во	Наблюдения	Описание	Вооружение	Дата, время
Луганска)							
СВ окраина н. п. Раевка (неподконтрольный правительству, 16 км к СЗ от Луганска)	10 км к СЗ	слышали	6	взрыв	неопределенного происхождения	Артиллерия (тип — Н/Д)	20.09, 12:49–12:57
СВ окраина н. п. Попасная (подконтрольный правительству, 69 км к З от Луганска)	10–12 км к Ю	слышали	1	взрыв	неопределенного происхождения	Н/Д	20.09, 14:53

### Карта Донецкой и Луганской областей<sup>9</sup>



<sup>9</sup> По решению Постоянного совета №1117 от 21 марта 2014 года, СММ базируется в десяти городах на всей территории Украины (Херсон, Одесса, Львов, Ивано-Франковск, Харьков, Донецк, Днепр, Черновцы, Луганск и Киев). Эта карта восточной Украины предназначена для иллюстративных целей. На ней указаны населенные пункты, упомянутые в отчете, а также те, где находятся офисы СММ (команды наблюдателей, представительства и передовые патрульные базы) в Донецкой и Луганской областях. (Красным цветом выделено передовую патрульную базу, с которой сотрудники СММ были временно передислоцированы на основании рекомендаций экспертов по безопасности из некоторых государств-участников ОБСЕ и с учетом требований СММ по безопасности. СММ использует эти помещения в светлую пору суток, а также патрулирует в этом населенном пункте днем).