

Щоденний звіт № 220/2019 від 17 вересня 2019 року¹

Короткий виклад

- Місія констатувала зменшення кількості порушень режиму припинення вогню в Донецькій області та збільшення кількості таких порушень у Луганській області, якщо порівнювати з попередньою добою.
- На ділянці розведення сил і засобів у районі Станиці Луганської команда СММ зауважила, що працівники з підконтрольних урядові районів завершували вкладати асфальт на дорозі північніше зруйнованої частини мосту, а працівники з непідконтрольних урядові районів зрізали гілки дерев і ремонтували металеві елементи мосту.
- Безпілотний літальний апарат СММ зафіксував 38 протитанкових мін на ділянці розведення в районі Петрівського.
- Місія зафіксувала 4 одиниці озброєння, розміщені з порушенням ліній відведення, усі в непідконтрольних урядові районах.
- СММ здійснювала моніторинг дотримання режиму припинення вогню для сприяння проведенню ремонтних робіт на життєво важливих об'єктах цивільної інфраструктури, зокрема ремонту на лініях електропередачі поблизу Спартак, і для забезпечення їхньої роботи.
- Доступ Місії залишався обмеженим, зокрема на блокпостах у Петрівському та біля Верхньошироківського в непідконтрольних урядові районах*.

Порушення режиму припинення вогню¹



¹ Більш детальну інформацію про всі випадки порушення режиму припинення вогню, а також мапи Донецької та Луганської областей, де відмічені всі місця, згадані у звіті, представлено у додатку.

² Зокрема вибухи

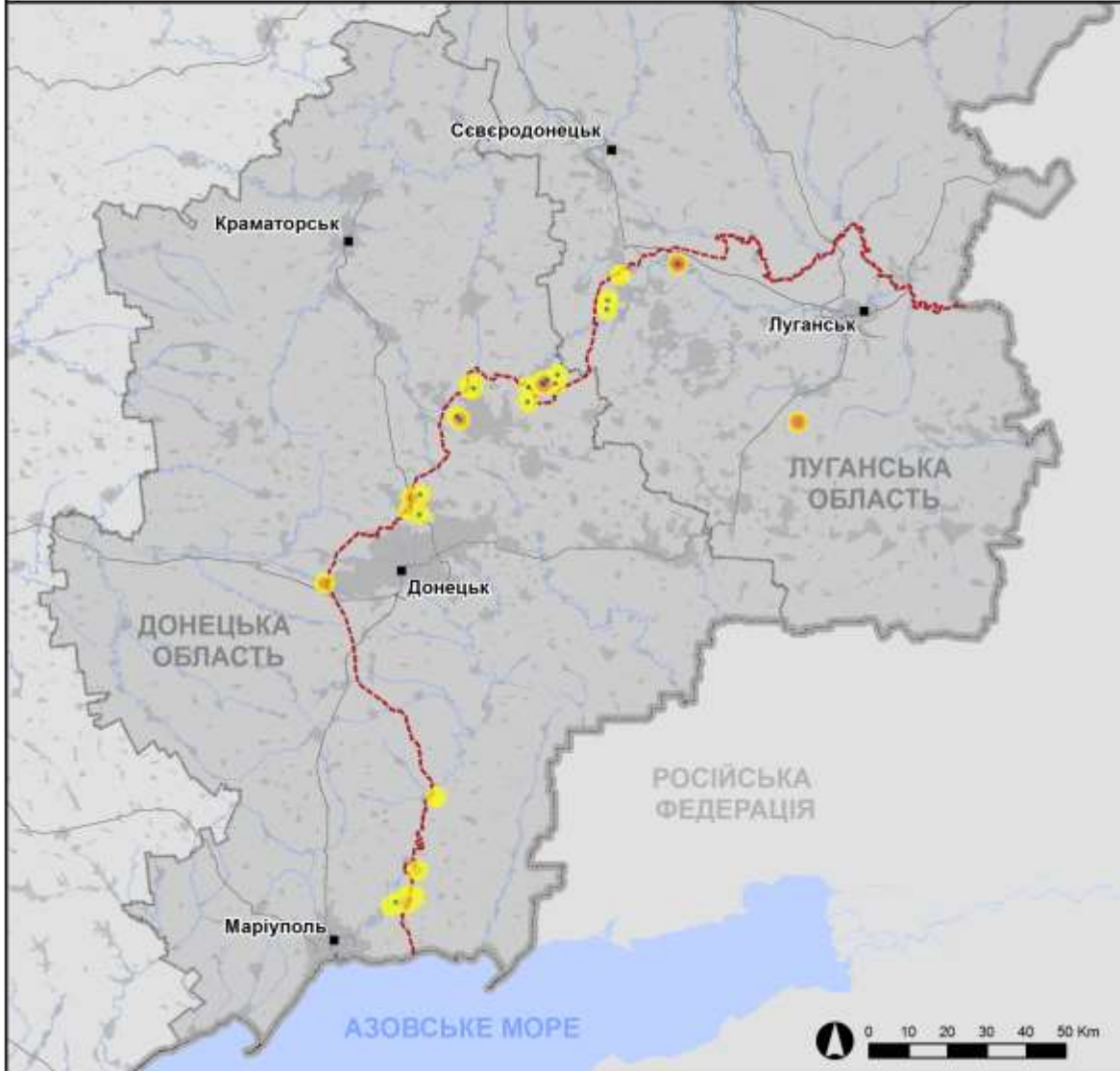
³ Зокрема внаслідок вогню з озброєння невстановленого типу.

Мапа зафіксованих порушень режиму припинення вогню



Організація з безпеки та співробітництва в Європі
Спеціальна моніторингова місія в Україні

Зафіксовані СММ порушення режиму припинення вогню 16 вересня 2019 р.



Концентрація порушень режиму припинення вогню



- Вибух
- Населений пункт
- Лінія зіткнення (орієнт.)

Джерела: адміністративні кордони — УКТП ООН; дороги, річки — проект OpenStreetMap; море — VLIZ (2005).
Адапторі МГО, інше — ОБСЄ.

Система координат: WGS 1984 UTM Zone 37N

Ця мапа надається винятково для наочності.
Відсутність помилок у мапі не гарантується,
а її зміст не означає, що СММ ОБСЄ
затверджує або ухвалює офіційний статус мапи.

© СММ ОБСЄ 2019 Не дозволяється використовувати,
копіювати, відтворювати, передавати, транслювати,
продавати, ліцензувати або застосовувати
без попереднього дозволу з боку ОБСЄ
у письмовому вигляді.
Створено: 17/09/2019

У Донецькій області СММ констатувала зменшення кількості порушень режиму припинення вогню, зафіксувавши тимчасом менше вибухів (приблизно 80), якщо порівнювати з [попередньою добою](#) (орієнтовно 220 вибухів). Більшість порушень режиму припинення вогню, зокрема більшість вибухів, зафіксовано в районах на південний схід і східно-південний схід від н. п. Світлодарськ (підконтрольний урядові, 57 км на північний схід від Донецька) і північний захід від н. п. Горлівка (непідконтрольний урядові, 39 км на північний схід від Донецька).

У Луганській області Місія констатувала збільшення кількості порушень режиму припинення вогню, тимчасом зафіксувавши менше вибухів (7), якщо порівнювати з [попередньою добою](#) (43 вибухи). Більшість порушень режиму припинення вогню зафіксовано в районах на захід від н. п. Сентянівка (кол. Фрунзе; непідконтрольний урядові, 44 км на захід від Луганська) та на захід від н. п. Круглик (непідконтрольний урядові, 31 км на південний захід від Луганська).

Ділянка розведення сил і засобів у районі Станиці Луганської

У другій половині дня 15 вересня спостерігачі бачили 15 працівників із підконтрольних урядові районів, які вкладали асфальтове покриття на дорозі північніше зруйнованої частини мосту біля Станиці Луганської (15 км на північ від Луганська). Члени патруля Місії бачили, що західна сторона головної дороги була повністю заасфальтована від північного краю зруйнованої частини мосту до укриття гуманітарної організації.

Уранці 16 вересня команда СММ бачила, як 3 працівників із підконтрольних урядові районів за допомогою крана вивантажували з вантажівки чотири бетонні плити у районі приблизно за 50 м на схід від зруйнованої частини мосту. Того ж ранку спостерігачі бачили, як 5 співробітників Державної служби України з надзвичайних ситуацій (ДСНС) за допомогою двох ланцюгових пил зрізали гілки на ділянці орієнтовно за 50 м на північний схід від зруйнованої частини мосту. Перед проведенням цих робіт 2 саперів ДСНС провели візуальний огляд ділянки. Члени патруля Місії бачили працівників, які прикріплювали дроти до ряду опор на східній стороні нещодавно заасфальтованої дороги. Чотири працівники також прибирали великі стовбури дерев на західній стороні головної дороги, де наразі споруджується службова дорога до зруйнованої частини мосту.

Уранці 16 вересня команда СММ бачила 2 працівників із непідконтрольних урядові районів під верхньою секцією зруйнованої частини мосту, які демонтували пошкоджені металеві листи з конструкції мосту та ремонтували їх за допомогою зварювального обладнання. Команда Місії також бачила 2 членів збройних формувань, які зрізали гілки за 100 м на південний захід від зруйнованої частини мосту.

Інші ділянки розведення сил і засобів⁴

14 вересня на дорозі між н. п. Богданівка (підконтрольний урядові, 41 км на південний захід від Донецька) та н. п. Вікторівка (непідконтрольний урядові, 42 км на південний

⁴ Розведення передбачено [Рамковим рішенням Тресторонньої контактної групи про розведення сил і засобів](#) від 21 вересня 2016 року.

захід від Донецька) безпілотний літальний апарат (БПЛА) СММ малого радіуса дії вперше зафіксував 38 протитанкових мін (ТМ-62), установлених у чотири ряди поверх залишків протитанкових мін, які, за оцінкою, спрацювали чи вигоріли через пожежу в цьому районі (для ознайомлення з попередніми спостереженнями див. [Щоденний звіт СММ від 14 вересня 2019 року](#)).

Орієнтовно за 150 м на схід від тієї ж дороги цей БПЛА також зафіксував 18 протитанкових мін (ТМ-62), установлених поперек дороги та на північ і південь у прилеглі поля.

15 вересня БПЛА СММ дальнього радіуса дії зафіксував 1 бойову броньовану машину (типу БТР) під маскувальною сіткою орієнтовно за 1,2 км на південь від північного краю ділянки розведення у районі Петрівського та приблизно за 1,2 км на захід від її східного краю (за оцінкою, Збройних сил України). БПЛА СММ також виявив 1 ББМ під маскувальною сіткою приблизно за 700 м на захід від згаданої ББМ (для ознайомлення з попередніми спостереженнями див. [Щоденний звіт СММ від 10 вересня 2019 року](#)).

Увечері 15 та в ніч на 16 вересня камера СММ у н. п. Золоте (підконтрольний урядові, 60 км на захід від Луганська) зафіксувала 2 снаряди, що пролетіли орієнтовно за 2–4 км на південно-південний схід. Один снаряд, за оцінкою, пролетів у межах ділянки розведення; встановити, пролетів інший снаряд у межах ділянки розведення чи за поза нею, не вдалося.

Відведення озброєння

СММ продовжувала здійснювати моніторинг відведення озброєння, передбаченого Меморандумом, а також Комплексом заходів і Доповненням до нього.

16 вересня Місія зафіксувала 4 одиниці озброєння, розміщені з порушенням ліній відведення (для отримання детальної інформації про озброєння, розміщене з порушенням ліній відведення та за лініями відведення, але за межами виділених місць зберігання, див. таблиці нижче).

Ознаки військової присутності та присутності військового типу в зоні безпеки⁵

Підконтрольні урядові райони

8 вересня

На основі доступних СММ даних повітряного спостереження виявлено подовження існуючої траншеї, що простягалася приблизно на 50 м із заходу на схід, біля н. п. Водяне (94 км на південь від Донецька); за оцінкою, належить Збройним силам України (не зафіксоване на зображеннях від 25 серпня 2019 року).

14 вересня

БПЛА СММ малого радіуса дії виявив:

- 1 бронетранспортер (БТР-3Е) під маскувальною сіткою у н. п. Станиця Луганська (16 км на північний схід від Луганська); та

⁵ Згадана в цьому розділі техніка не підпадає під дію Мінських угод щодо відведення озброєння.

- 1 ББМ (ймовірно типу БТР) у Луганську.

15 вересня

БПЛА СММ малого радіуса дії зафіксував 1 ББМ під маскувальною сіткою у н. п. Золоте (60 км на захід від Луганська).

БПЛА СММ дальнього радіуса дії зафіксував:

- 1 ББМ неподалік від н. п. Славне (26 км на південний захід від Донецька);
- 4 ББМ (БМП-1 — 2 од., типу БМП — 2 од.) біля н. п. Березове (31 км на південний захід від Донецька);
- 1 бойову машину піхоти (БМП-1) поблизу н. п. Тарамчук (29 км на південний захід від Донецька); та
- 1 БМП-2 та 1 ББМ (типу БТР) біля н. п. Георгіївка (27 км на південний захід від Донецька).

16 вересня

Команда СММ бачила 1 БМП-1 біля н. п. Боброве (56 км на північний захід від Луганська).

Непідконтрольні урядові райони

13 вересня

БПЛА СММ малого радіуса дії виявив 1 ББМ та 1 бойову машину піхоти (типу БМП) неподалік від н. п. Біла Кам'янка (51 км на південь від Донецька)

16 вересня

БПЛА СММ дальнього радіуса дії виявив 8 ББМ біля н. п. Староласпа (51 км на південь від Донецька).

Постійні місця зберігання озброєння

Постійне місце зберігання озброєння в непідконтрольному урядові районі Луганської області

16 вересня

Спостерігачі відзначили, що там і дотепер бракує 7 танків (Т-72), 1 міномета (2Б14 «Піднос», 82 мм) та 4 буксированих гаубиць (Д-30 «Жаба», 122 мм).

Свіжі місця вогневого ураження (вирви) у Розі

14 вересня БПЛА СММ малого радіуса дії зафіксував 7 місць вогневого ураження (вирв; не зафіксовані на зображеннях від 9 серпня 2019 року) орієнтовно за 100–130 м від будинків цивільного населення, що утворилися, за оцінкою, ймовірного в результаті розривів 122-мм артилерійських снарядів, випущених із північно-західного напрямку (для ознайомлення з попередніми спостереженнями див. [Щоденний звіт СММ від 11 вересня 2019 року](#)).

Наявність мін біля Білої Кам'янки та Пікуз

13 вересня БПЛА СММ малого радіуса дії [знову](#) зафіксував 14 протитанкових мін (ТМ-62), установлених поперек дороги, що веде від н. п. Біла Кам'янка

(непідконтрольний урядові, 51 км на південь від Донецька) до н. п. Старогнатівка (підконтрольний урядові, 51 км на південь від Донецька). За оцінкою, усі ці міни належать збройним формуванням.

14 вересня БПЛА СММ середнього радіуса дії вперше зафіксував 25 протитанкових мін, установлених у два ряди протяжністю приблизно 50 м на північ, а також ймовірно 2 попереджувальні знаки про мінну небезпеку орієнтовно за 250 м на північ від н. п. Пікузи (непідконтрольний урядові, кол. Комінтернове; 92 км на південь від Донецька), біля крайніх передових позицій збройних формувань.

Зусилля СММ зі сприяння проведенню ремонтних робіт на об'єктах цивільної інфраструктури та забезпечення їхнього функціонування

Місія і далі сприяла забезпеченню функціонування Донецької фільтрувальної станції (15 км на північ від Донецька) та здійснювала моніторинг ситуації з безпекою навколо насосної станції в районі н. п. Василівка (непідконтрольний урядові, 20 км на північ від Донецька).

СММ також здійснювала моніторинг дотримання режиму припинення вогню для уможливлення проведення ремонтних робіт на лініях електропередачі у н. п. Спартак (непідконтрольний урядові, 9 км на північ від Донецька).

СММ спостерігала за масовими зібраннями в Харкові

15 вересня Місія спостерігала за проведенням Маршу рівності «Харків Прайд» та іншими маршами, що пройшли на площі Свободи у Харкові. На місці подій команда СММ бачила близько 2 500 співробітників поліції і бійців Національної гвардії України. О 13:00 приблизно 120 чоловіків (віком від 20 до 30 років) зібралися на площі з державними прапорами України, червоно-чорними прапорами та прапорами організацій «Фрайкор» та «Традиція і Порядок». Приблизно 25 із них були в балаклавах. Затим представники організацій «Фрайкор» та «Традиція і Порядок» виступили з промовами. Доки люди збиралися, спостерігачі бачили, як 8 членів організації «Фрайкор» збили учасника «Прайду» з ніг на землю. У той же час орієнтовно 20 поліцейських прибули на місце події та відтіснили групу «Фрайкор».

О 13:45 учасники «Прайду» почали збиратися (орієнтовно 1 400 осіб, з них 75% жінки переважно віком від 20 до 40 років). Вони несли прапори та плакати «Прайду» з гаслами на українській мові. О 14:15 «Прайд», за яким йшли й інші групи, почав ходу в супроводі поліцейських з обох боків. Невдовзі після того, як марш на площі Свободи почався, спостерігачі бачили, як 6 членів «Правого сектора» накинулись на учасника «Прайду». 10 поліцейських швидко втрутилися та відтіснили групу від чоловіка. О 15:10 хода «Прайду» завершилася, а учасники розійшлися.

Приблизно опівдні на площі Конституції команда Місії спостерігала за проведенням ще двох зібрань. Орієнтовно 70 осіб (чоловіки та жінки різного віку) з прапорами організації «Традиція і Порядок» і двома прапорами організації «Християнський фронт», а також близько 100 православних вірян (більшість жінки віком від 25 до 70 років) мирно зібралися на площі. За ситуацією спостерігали до 20 співробітників поліції. Представники місцевих церков згодом виступили з промовами.

Після ходи на площі Свободи спостерігачі бачили, як 10 чоловіків (віком 20–30 років) у масках фізично напали та вербально ображали 5 учасників «Прайду» (двох чоловіків і трьох жінок віком 20–29 років). Приблизно через 15 хвилин поліцейські прибули на місце події і втрутилися у штовханину з 30 чоловіками у масках, коли вони намагалися затримати одного з учасників групи.

Місія продовжувала стежити за ситуацією в Херсоні, Одесі, Львові, Івано-Франківську, Дніпрі, Чернівцях і Києві.

***Обмеження свободи пересування та інші перешкоди у виконанні мандата СММ**

Робота з моніторингу та свобода пересування СММ обмежені загрозами у сфері безпеки, включаючи ризики, пов'язані з наявністю мін і невибухлих боєприпасів, а також іншими перешкодами, які щодня змінюються. Мандат СММ передбачає вільний і безпечний доступ по всій Україні. Усі підписанти Комплексу заходів погодилися з необхідністю вільного та безпечного доступу, а також із тим, що обмеження свободи пересування СММ є порушенням і що на такі порушення необхідно швидко реагувати. Вони також дійшли згоди, що СЦКК повинен сприяти такому реагуванню та здійснювати загальну координацію робіт із розмінування. Однак збройні формування в окремих районах Донецької та Луганської областей часто відмовляють СММ у доступі до районів, прилеглих до непідконтрольних урядові ділянок кордону України (наприклад, див. нижче). Діяльність СММ у Донецькій та Луганській областях, як і раніше, залишалася обмеженою після того, як [23 квітня 2017 року поблизу Пришиба стався інцидент, який призвів до загибелі людини](#). Унаслідок цього спроможність Місії вести спостереження залишалася обмеженою.

Заборона доступу:

- На блокпості в н. п. Петрівське (непідконтрольний урядові, 41 км на південь від Донецька) член збройних формувань [знову](#) не дозволив патрулю Місії проїхати, пояснивши це тим, що «у цьому районі тривають роботи», таким чином обмеживши доступ спостерігачів до камери СММ.
- На блокпості на захід від н. п. Верхньошироківське (кол. Октябр; непідконтрольний урядові, 85 км на південь від Донецька), озброєний член збройних формувань [знову](#) відмовив патрулю Місії у проїзді, посилаючись на те, що «у цьому районі тривають роботи». Однак, спостерігачі бачили, що цивільні транспортні засоби продовжували перетинати блокпост.
- На блокпості на захід від Верхньошироківського, озброєний член збройних формувань попросив патруль Місії зачекати доки він отримує вказівки від свого командира. Після 49 хвилин очікування команда СММ так і не отримала жодної подальшої інформації та залишила цей район.

Регулярні обмеження на ділянках розведення сил і засобів і через міни/невибухли боєприпаси:

- Не здійснивши суцільного розмінування та вилучення невибухлих боєприпасів, сторони і далі відмовляли СММ у необмеженому доступі до ділянок розведення у районах Золотого та Петрівського, а також у можливості пересуватися окремими дорогами, які раніше були визначені як важливі для здійснення Місією ефективного моніторингу та для пересування цивільних осіб.

Інші перешкоди:

- Увечері 15 та в ніч на 16 вересня БПЛА СММ дальнього радіуса дії у трьох випадках втрачав сигнал GPS внаслідок дії перешкод, за оцінкою, через ймовірне глушіння, під час польоту над підконтрольними та непідконтрольними урядові районами в центральній і південній частинах Донецької області⁶.

⁶ Глушіння сигналу могло здійснюватися з будь-якого місця в радіусі кількох кілометрів від місцеположення БПЛА.

Таблиця озброєння станом на 16 вересня 2019 р.

Озброєння, розміщене з порушенням ліній відведення

Дата	К-ть одиниць озброєння	Вид озброєння	Місце	Джерело спостереження
непідконтрольні урядові райони				
16.09.2019	2	буксирівані гаубиці (Д-30 «Жаба», 122 мм)	у н. п. Софіївка (кол. Карло-Марксове; 40 км на північний схід від Донецька).	патруль
16.09.2019	2	самохідна гаубиця (2С1 «Гвоздика», 122 мм)	біля н. п. Біле (22 км на захід від Луганська)	патруль

Озброєння, розміщене за лініями відведення, однак за межами виділених місць зберігання

Дата	К-ть одиниць озброєння	Вид озброєння	Місце	Джерело спостереження
підконтрольні урядові райони				
16.09.2019	25	танк (Т-64)	залізнична станція в н. п. Покровськ (кол. Красноармійськ; 55 км на північний захід від Донецька)	патруль
15.09.2019	2	танк (ймовірно Т-72)	н. п. Яблунівка (49 км на північ від Донецька)	БПЛА СММ дальнього радіуса дії
16.09.2019	6	самохідні гаубиці (2С1 «Гвоздика», 122 мм)	поблизу н. п. Рубіжне (84 км на північний захід від Луганська)	патруль

Таблиця порушень режиму припинення вогню станом на 16 вересня 2019 р.⁷

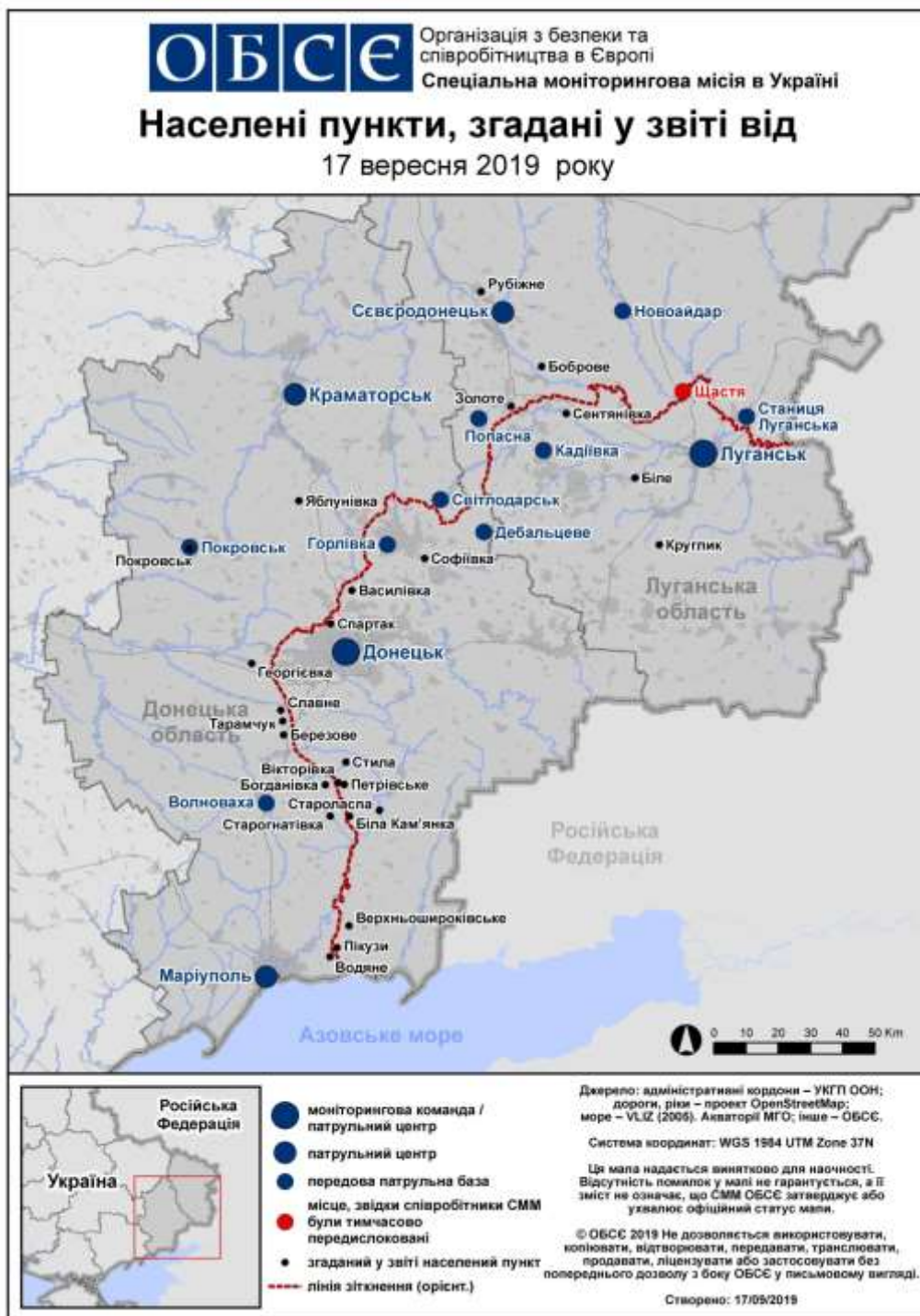
Місце розміщення СММ	Місце події	Спосіб	К-ть	Спостереження	Опис	Озброєння	Дата, час
камера СММ на Донецькій фільтрувальній станції (15 км на Пн від Донецька)	1–3 км на ПдПдЗх	зафіксувала	3	снаряд	випущений(-а) вгору (також зафіксовано камерою в Авдіївці)	Н/Д	15.09, 20:55
	1–3 км на ПдПдЗх	зафіксувала	2	снаряд	випущений(-а) вгору (також зафіксовано камерою в Авдіївці)	Н/Д	15.09, 20:56
	1–3 км на ПдПдЗх	зафіксувала	1	снаряд	з ПнЗх на ПдСх (також зафіксовано камерою в Авдіївці)	Н/Д	15.09, 23:04
	1–3 км на ПдПдЗх	зафіксувала	2	снаряд	з ЗхПнЗх на СхПдСх (також зафіксовано камерою в Авдіївці)	Н/Д	16.09, 00:06
	1–3 км на ПдПдЗх	зафіксувала	1	снаряд	з ЗхПнЗх на СхПдСх (також зафіксовано камерою в Авдіївці)	Н/Д	16.09, 00:10
	1–3 км на ПдПдЗх	зафіксувала	1	снаряд	випущений(-а) вгору (також зафіксовано камерою в Авдіївці)	Н/Д	16.09, 00:10
	1–3 км на ПдПдЗх	зафіксувала	1	снаряд	з ЗхПнЗх на СхПдСх (також зафіксовано камерою в Авдіївці)	Н/Д	16.09, 00:11
	0,5–1 км на Пд	зафіксувала	1	снаряд	із Зх на Сх	Н/Д	16.09, 04:30
камера СММ за 1,5 км на ПнСх від н. п. Гнутове (підконтрольний уряду, 20 км на ПнСх від Маріуполя)	3–5 км на Сх	зафіксувала	1	освітлювальна ракета	також зафіксовано камерами в Пищевіку та Ломакиному	Н/Д	16.09, 00:00
	2–4 км на Сх	зафіксувала	1	освітлювальна ракета	також зафіксовано камерами в Пищевіку та Ломакиному	Н/Д	16.09, 00:50
	4–6 км на Сх	зафіксувала	1	освітлювальна ракета	також зафіксовано камерою в Ломакиному	Н/Д	16.09, 01:50
	3–5 км на Сх	зафіксувала	1	освітлювальна ракета	також зафіксовано камерою в Ломакиному	Н/Д	16.09, 03:16
Камера СММ у н. п. Гранітне (підконтрольний уряду, 60 км на Пд від Донецька)	2–4 км на Сх	зафіксувала	1	снаряд	із ПнПнЗх на ПдПдСх	Н/Д	15.09, 23:57
камера СММ на КПВВ у н. п. Майорськ (підконтрольний уряду, 45 км на ПнСх від Донецька)	2–4 км на СхПнСх	зафіксувала	1	освітлювальна ракета	випущена(-й) угору	Н/Д	16.09, 02:03
	1–3 км на Сх	зафіксувала	2	снаряд	з Пн на Пд	Н/Д	16.09, 02:08
	1–3 км на СхПнСх	зафіксувала	2	снаряд	з Пн на Пд	Н/Д	16.09, 02:09
	2–4 км на Сх	зафіксувала	1	вибух	вибух у повітрі	Н/Д	16.09, 02:24
	2–4 км на Сх	зафіксувала	2	снаряд		Н/Д	16.09, 03:36
Камера СММ на КПВВ у н. п. Мар'їнка (підконтрольний уряду, 23 км на ПдЗх від Донецька)	2–3 км на Пн	зафіксувала	8	снаряд	з ПдЗх на ПнСх	Н/Д	15.09, 21:33
	2–3 км на Пн	зафіксувала	5	снаряд	з ПдСх на ПнЗх	Н/Д	15.09, 21:33
	2–3 км на Пн	зафіксувала	1	снаряд	з ПдСх на ПнЗх	Н/Д	15.09, 21:34
	2–3 км на Пн	зафіксувала	3	спалах дульного полум'я		Н/Д	15.09, 21:34
	2–3 км на Пн	зафіксувала	7	снаряд	з ЗхПдЗх на СхПнСх	Н/Д	15.09, 21:34
камера СММ на КПВВ у н. п. Пищевик (підконтрольний уряду, 25 км на ПнСх від Маріуполя)	3–5 км на Пд	зафіксувала	2	снаряд	з ПнСх на ПдЗх	Н/Д	15.09, 21:13
	3–5 км на ПдПдСх	зафіксувала	1	снаряд	з ПнСх на ПдЗх	Н/Д	15.09, 21:50
	3–5 км на Пд	зафіксувала	1	снаряд	з ПнСх на ПдЗх	Н/Д	15.09, 22:01
	3–5 км на ПдПдСх	зафіксувала	3	снаряд	з ПнСх на ПдЗх	Н/Д	15.09, 22:06
	3–5 км на ПдПдСх	зафіксувала	1	снаряд	зі СхПнСх на ЗхПдЗх	Н/Д	15.09, 22:13
	3–5 км на ПдПдСх	зафіксувала	2	снаряд	зі СхПнСх на ЗхПдЗх	Н/Д	15.09, 22:30
	3–5 км на Пд	зафіксувала	1	освітлювальна ракета	випущена(-й) угору	Н/Д	15.09, 22:33
	3–5 км на Пд	зафіксувала	1	освітлювальна ракета	випущена(-й) угору	Н/Д	15.09, 22:35

⁷ У таблиці вказані лише ті інциденти, які спостерігачі СММ бачили/чули особисто, а також ті випадки, які СММ оцінює як навчання з бойовою стрільбою, контрольовані вибухи і т.д. Зазначені деталі, що вказані — а саме відстань, напрям, тип зброї і т.д. — базуються на оцінках, зроблених спостерігачами на місцях, і необов'язково завжди є точними. Напис «невідомо» (Н/Д) означає, що СММ не змогла підтвердити таку інформацію у зв'язку з відстанню, погодними умовами та/або з інших причин. Порушення режиму припинення вогню, зафіксовані паралельно декількома патрулями, відображаються у таблиці лише один раз.

Місце розміщення СММ	Місце події	Спосіб	К-ть	Спостереження	Опис	Озброєння	Дата, час
				ракета			
	3–5 км на Пд	зафіксувала	1	освітлювальна ракета	випущена(-й) угору	Н/Д	15.09, 23:10
	3–5 км на Пд	зафіксувала	1	освітлювальна ракета	випущена(-й) угору	Н/Д	15.09, 23:23
	3–5 км на ПдПдСх	зафіксувала	2	снаряд	з ПнСх на ПдЗх	Н/Д	15.09, 23:32
	3–5 км на ПдПдЗх	зафіксувала	1	вибух	невизначеного походження	Н/Д	16.09, 00:00
Камера СММ у н. п. Світлодарськ (підконтрольний уряду, 57 км на ПнСх від Донецька)	5–7 км на СхПдСх	зафіксувала	2	снаряд	з ПнЗх на ПдСх	Н/Д	15.09, 22:11
	5–7 км на СхПдСх	зафіксувала	1	снаряд	з ПдСх на ПнЗх	Н/Д	15.09, 23:38
	5–7 км на СхПдСх	зафіксувала	1	вибух	невизначеного походження	Н/Д	15.09, 23:38
	5–7 км на Сх	зафіксувала	1	снаряд	випущена(-й) угору	Н/Д	16.09, 00:19
	5–7 км на Сх	зафіксувала	1	вибух	вибух у повітрі (після попередньої події)	Н/Д	16.09, 00:19
	5–7 км на Сх	зафіксувала	1	снаряд	випущена(-й) угору	Н/Д	16.09, 00:23
приблизно 1 км на Сх від н. п. Крута Балка (непідконтрольний уряду, 16 км на Пн від Донецька)	2–3 км на Зх	чули	6	черга		стрілецька зброя	16.09, 10:55
	2–3 км на Зх	чули	1	постріл		стрілецька зброя	16.09, 11:04
	2–3 км на Зх	чули	7	постріл		стрілецька зброя	16.09, 11:08
	2–3 км на Зх	чули	5	черга		великокаліберний кулемет	16.09, 11:08
приблизно 1 км на ПнЗх від залізничного вокзалу в н. п. Ясинувата (непідконтрольний уряду, 16 км на ПнСх від Донецька)	2–3 км на Пд	чули	1	вибух	невизначеного походження	Н/Д	16.09, 13:55
	2–3 км на Пн	чули	1	вибух	невизначеного походження	Н/Д	16.09, 14:25
	2–3 км на Пн	чули	1	вибух	невизначеного походження	Н/Д	16.09, 14:45
приблизно 3,5 км на ПнЗх від н. п. Вуглегірськ (непідконтрольний уряду, 49 км на ПнСх від Донецька)	5 км на ПнЗх	чули	1	вибух	невизначеного походження	Н/Д	16.09, 10:26
2 км на ПдЗх від н. п. Пищевик (підконтрольний уряду, 25 км на ПнСх від Маріуполя)	2–3 км на ПдПдЗх	чули	5	черга		стрілецька зброя	16.09, 11:38
н. п. Чермалик (підконтрольний уряду, 31 км на ПнСх від Маріуполя)	3–4 км на ПдСх	чули	10	постріл		стрілецька зброя	16.09, 12:06–12:08
	3–4 км на ПдСх	чули	2	черга		стрілецька зброя	16.09, 12:06–12:08
н. п. Світлодарськ (підконтрольний уряду, 57 км на ПнСх від Донецька)	2–5 км на ПдСх	чули	1	вибух	невизначеного походження	Н/Д	15.09, 19:34
	2–5 км на ПдСх	чули	7	черга		великокаліберний кулемет	15.09, 20:05
	2–5 км на ПдСх	чули	8	вибух	невизначеного походження	Н/Д	15.09, 21:11
	2–5 км на ПдСх	чули	3	вибух	невизначеного походження	Н/Д	15.09, 22:21–22:24
	2–5 км на ПдСх	чули	2	черга		великокаліберний кулемет	15.09, 22:21–22:24
	2–5 км на ПдСх	чули	1	вибух	невизначеного походження	Н/Д	15.09, 22:31
	2–5 км на ПдСх	чули	9	черга		великокаліберний кулемет	15.09, 22:44–22:48
	2–5 км на ПдСх	чули	1	вибух	невизначеного походження	Н/Д	15.09, 22:44–22:48
	2–5 км на ПдСх	чули	3	вибух	невизначеного походження	Н/Д	15.09, 23:36
	2–5 км на ПдСх	чули	3	вибух	невизначеного походження	Н/Д	15.09, 23:44–23:46
	3–4 км на ПдПдЗх	чули	1	вибух	невизначеного походження	Н/Д	16.09, 06:02
	3–4 км на ПдСх	чули	6	черга		великокаліберний кулемет	16.09, 06:02
	2–3 км на ПдСх	чули	3	постріл		стрілецька зброя	16.09, 06:02
	2–5 км на ПдСх	чули	9	вибух	невизначеного походження	Н/Д	16.09, 12:43–12:49
	2–5 км на ПдСх	чули	4	вибух	невизначеного походження	Н/Д	16.09, 13:14–13:21
	2–5 км на ПдСх	чули	13	вибух	невизначеного походження	Н/Д	16.09, 15:33
2–5 км на ПдСх	чули	1	вибух	невизначеного походження	Н/Д	16.09, 16:12	

Місце розміщення СММ	Місце події	Спосіб	К-ть	Спостереження	Опис	Озброєння	Дата, час
					походження		
	2–5 км на СхПдСх	чули	9	вибух	невизначеного походження	Н/Д	16.09, 16:45
	2–5 км на ПдСх	чули	4	вибух	невизначеного походження	Н/Д	16.09, 14:24–14:30
	2–5 км на ПдСх	чули	5	вибух	невизначеного походження	Н/Д	16.09, 14:42–14:48
	2–4 км на ПдСх	чули	1	вибух	невизначеного походження	Н/Д	16.09, 11:21
н. п. Горлівка (непідконтрольний уряду, 39 км на ПнСх від Донецька)	3–4 км на ПнЗх	чули	27	черга		великокаліберний кулемет	16.09, 06:40–07:05
	4–5 км на ПнЗх	чули	2	вибух	невизначеного походження	Н/Д	16.09, 07:24
	3–4 км на ПнЗх	чули	4	вибух	невизначеного походження	Н/Д	16.09, 08:00–08:05
	3–4 км на ПнЗх	чули	3	черга		великокаліберний кулемет	16.09, 08:00–08:05
камера СММ у н. п. Золоте (підконтрольний уряду, 60 км на Зх від Луганська)	2,5–4 км на ПдПдСх	зафіксувала	1	снаряд	з Пн на Пд (визначити, на ділянці розведення чи за її межами, не вдалося)	Н/Д	15.09, 20:21
	2–4 км на ПдПдСх	зафіксувала	1	снаряд	з ПнПнСх на ПдПдЗх (за оцінкою, у межах ділянки розведення)	Н/Д	16.09, 03:59
ПнЗх околиця н. п. Сентянівка (кол. Фрунзе, непідконтрольний уряду, 44 км на Зх від Луганська)	0–1 км на Зх	чули	2	вибух	невизначеного походження (за оцінкою, навчання з бойовою стрільбою)	Н/Д	16.09, 11:20–11:50
	0–1 км на Зх	чули	86	постріл	за оцінкою, навчання з бойовою стрільбою	стрілецька зброя	16.09, 11:20–11:50
	0–1 км на Зх	чули	40	черга	за оцінкою, навчання з бойовою стрільбою	стрілецька зброя	16.09, 11:20–11:50
н. п. Калинове (непідконтрольний уряду, 60 км на Зх від Луганська)	3–4 км на ЗхПнЗх	чули	2	вибух	невизначеного походження		16.09, 12:18–12:33
1,5 км на Пн від н. п. Круглик (непідконтрольний уряду, 31 км на ПдЗх від Луганська)	1–1,2 км на Зх	чули	100	постріл	за оцінкою патруля, навчання з бойовою стрільбою на полігоні біля Круглика	стрілецька зброя	16.09, 12:20–12:50
Зх околиця н. п. Первомайськ (непідконтрольний уряду, 58 км на Зх від Луганська)	3–4 км на ПдПдЗх	чули	3	вибух	невизначеного походження	Н/Д	16.09, 14:10–14:21

Мапа Донецької та Луганської областей⁸



⁸ За рішенням Постійної ради №1117 від 21 березня 2014 року, СММ базується у десяти містах на всій території України (Херсон, Одеса, Львів, Івано-Франківськ, Харків, Донецьк, Дніпро, Чернівці, Луганськ і Київ). Ця мапа східної України призначена для ілюстративних цілей. На ній вказані населені пункти, згадані у звіті, а також ті, де є офіси СММ (команди спостерігачів, представництва і передові патрульні бази) в Донецькій і Луганській областях. (Червоним кольором виділено передову патрульну базу, з якої співробітники СММ були тимчасово передислоковані починаючи з 27 вересня 2016 року згідно з рекомендаціями експертів з безпеки з деяких держав-учасниць ОБСЄ та з урахуванням вимог СММ щодо безпеки. СММ використовує ці приміщення у світлу пору доби, а також патрулює в цьому населеному пункті вдень).