

# Щоденний звіт № 218/2019

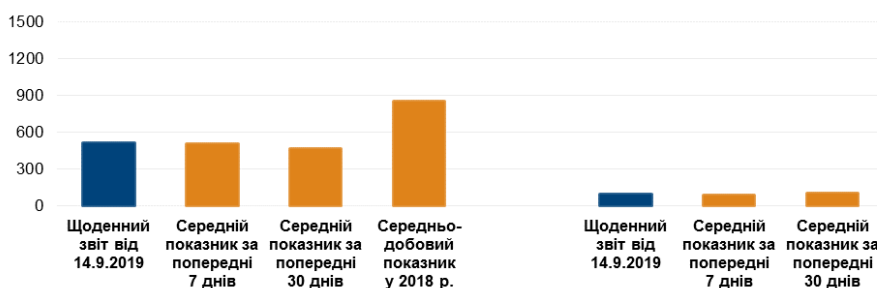
від 14 вересня 2019 року<sup>1</sup>

## Короткий виклад

- СММ констатувала зменшення кількості порушень режиму припинення вогню в Донецькій області та збільшення кількості таких порушень у Луганській області, якщо порівнювати з попереднім звітним періодом.
- Команда Місії уточнювала повідомлення про те, що у Старомихайлівці жінка зазнала поранення, а також зафіксувала пошкодження житлових будинків унаслідок обстрілу в цьому населеному пункті.
- На ділянці розведення сил і засобів у районі Станиці Луганської спостерігачі бачили, як працівники з підконтрольних урядові районів прибирали уламки на ділянках на північ від зруйнованої секції мосту й поблизу неї, а також як працівники з непідконтрольних уряду районів демонтували колишні вогневі позиції та ремонтували дорожнє покриття.
- Місія здійснювала моніторинг дотримання режиму припинення вогню для сприяння проведенню ремонтних робіт на життєво важливих об'єктах цивільної інфраструктури, зокрема на лініях електропередачі біля Гольмівського, каналізаційному колекторі поблизу Новолуганського, для буріння свердловин у Раївці та технічного обслуговування шламонакопичувача фенольного заводу в районі Залізного, а також для забезпечення їхнього функціонування.
- Доступ СММ залишався обмеженим, зокрема в пункті пропуску на кордоні біля Ізвариного та на блокпостах біля Петрівського і Заїченка, що в непідконтрольних урядові районах\*.

## Порушення режиму припинення вогню<sup>1</sup>

### Кількість зафіксованих порушень режиму припинення вогню<sup>2</sup>



### Кількість зафіксованих вибухів<sup>3</sup>



<sup>1</sup> Більш детальну інформацію про всі випадки порушення режиму припинення вогню, а також мапи Донецької та Луганської областей, де відмічені всі місця, згадані у звіті, представлено у додатку. Упродовж звітнього періоду камера СММ у Чермалику не функціонувала.

<sup>2</sup> Зокрема вибухи.

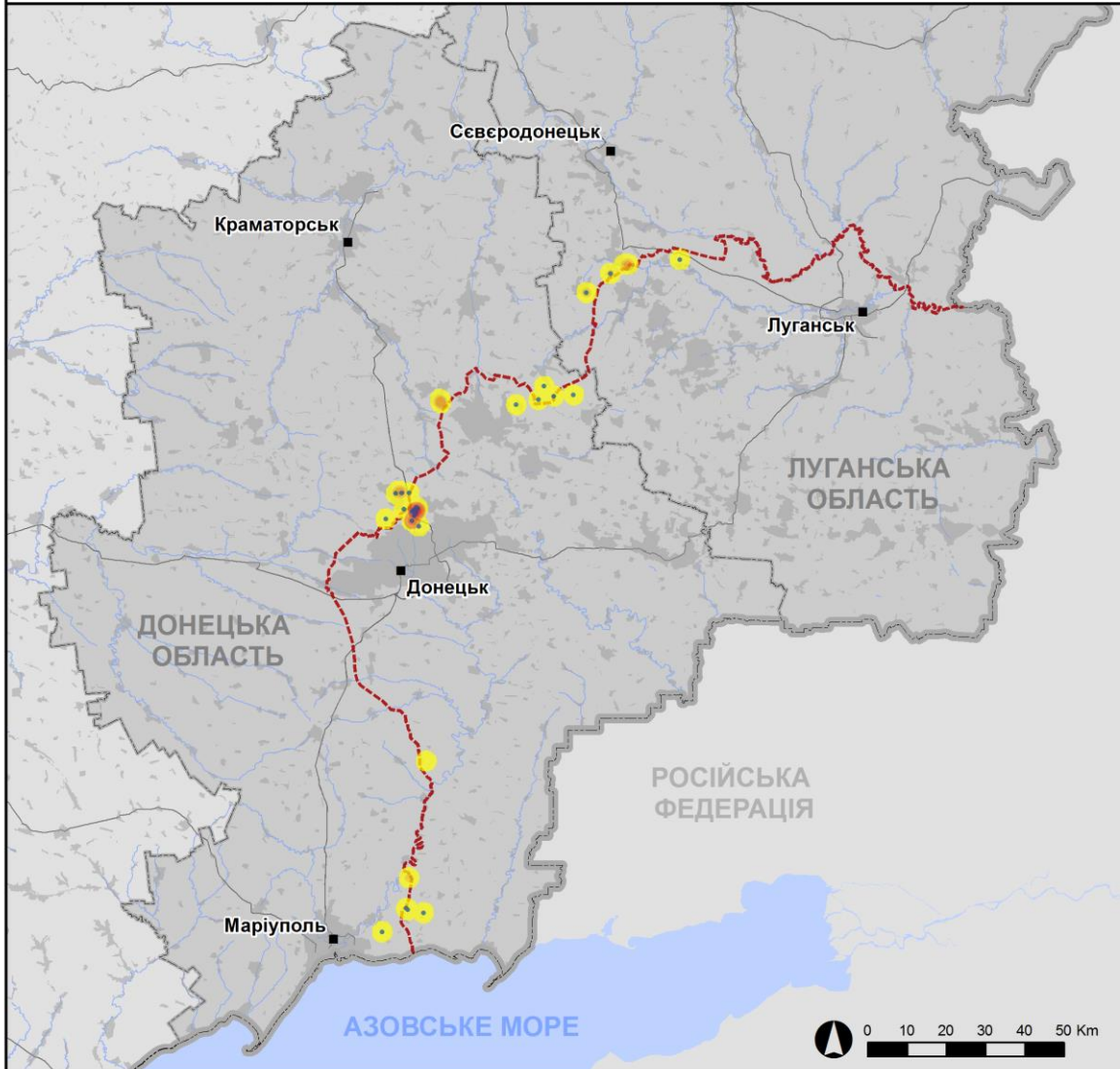
<sup>3</sup> Зокрема внаслідок вогню з озброєння невстановленого типу.

## Мапа зафіксованих порушень режиму припинення вогню



Організація з безпеки та співробітництва в Європі  
Спеціальна моніторингова місія в Україні

### Зафіксовані СММ порушення режиму припинення вогню 13 вересня 2019 р.



#### Концентрація порушень режиму припинення вогню

- Висока
- Середня
- Низька
- Вибух
- Населений пункт
- Лінія зіткнення (орієнт.)

Джерела: адміністративні кордони — УКГП ООН; дороги, річки — проект OpenStreetMap; море — VLIZ (2005); Акваторії МГО, інше — ОБСЄ.

Система координат: WGS 1984 UTM Zone 37N

Ця мапа надається винятково для наочності. Відсутність помилок у мапі не гарантується, а її зміст не означає, що СММ ОБСЄ затверджує або ухвалює офіційний статус мапи.

© СММ ОБСЄ 2019 Не дозволяється використовувати, копіювати, відтворювати, передавати, транслювати, продавати, ліцензувати або застосовувати без попереднього дозволу з боку ОБСЄ у письмовому вигляді.  
Створено: 14/09/2019

У Донецькій області Місія констатувала зменшення кількості порушень режиму припинення вогню, зафіксувавши також менше вибухів (близько 80), якщо порівнювати з попереднім звітним періодом (приблизно 210 вибухів). Більшість порушень режиму припинення вогню, зокрема більшість вибухів, зафіксовано в районах на південний захід від н. п. Ясинувата (непідконтрольний уряду, 16 км на північний схід від Донецька) та на південь від н. п. Пищевик (підконтрольний урядові, 25 км на північний схід від Маріуполя).

У Луганській області СММ констатувала збільшення кількості порушень режиму припинення вогню, тимчасом зафіксувавши менше вибухів (13), якщо порівнювати з попереднім звітним періодом (30 вибухів). Більшість порушень режиму припинення вогню зафіксовано поблизу ділянки розведення в районі н. п. Золоте (підконтрольний урядові, 60 км на захід від Луганська; див. нижче), а також у районах на південь від н. п. Попасна (підконтрольний уряду, 69 км на захід від Луганська).

### **Жінка зазнала поранення внаслідок обстрілу у Старомихайлівці**

Спостерігачі уточнювали повідомлення про те, що 10 вересня в н. п. Старомихайлівка (непідконтрольний урядові, 15 км на захід від Донецька) жінка зазнала поранення. 12 вересня медпрацівники лікарні №24 у н. п. Донецьк (непідконтрольний урядові) розповіли про те, що увечері 10 вересня жінку доправили до них із осколком у правій п'яті.

13 вересня спостерігачі відвідали жінку (55 років) у неї вдома на вул. Чкалова, 1А, у Старомихайлівці (див. нижче) та відзначили, що у неї перебинтована права п'ята. За її словами, увечері 10 вересня вона разом із сином (20 років) була поблизу будинку, коли почула звуки обстрілу. Жінка з сином укрилися між будинком і гаражем. Вона додала, що у дах гаража щось влучило і її було поранено, а син отримав лише подряпину від осколка на правому стегні.

### **Пошкодження житлових будинків унаслідок обстрілу у Старомихайлівці**

13 вересня у Старомихайлівці команда Місії зафіксувала пошкодження 6 житлових будинків. На вул. Чкалова, 1А (див. вище), спостерігачі бачили пробоїну в азбестовій крівлі з північно-східної сторони одноповерхового будинку та розтрощені крівельні плити навколо нього. Члени патруля СММ бачили пробоїну, яка за зовнішніми ознаками з'явилася недавно в західній цегляній стіні будинку.

Приблизно за 3 м на північ від цього будинку вони бачили 2 пробоїни в північно-північно-східній стіні одноповерхового гаража та 1 пробоїну в металевих дверях, що виходять на північний захід. У дерев'яному паркані за 2–3 м на північний захід від гаража було кілька зламаних дошок. За їхньою оцінкою, пошкодження виникли нещодавно в результаті влучення снарядів (озброєння невстановленого типу), випущених із північно-західного напрямку.

Орієнтовно за 70 м на південний схід від зазначеного будинку спостерігачі бачили пошкодження на ще двох будинках на вул. Комарова, 2 та 4. Команда Місії зафіксувала 2 пробоїни в західно-північно-західному скаті даху будинку на вул. Комарова, 2. На вул. Комарова, 4, члени патруля СММ бачили 2 пробоїни у відповідно в західно-північно-західній і північно-західній стінах двох гаражів, розташованих поблизу

будинку. За зовнішніми ознаками пошкодження не були свіжими; встановити причину їхньої появи не вдалося.

На вул. Комарова, 16, спостерігачі бачили пробоїну (1 м завширшки) у західно-північно-західному скаті даху одноповерхового будинку з мансардою. Крім того, вони бачили пробоїну, яка за зовнішніми ознаками виникла недавно у східно-південно-східному скаті металевого даху. За їхньою оцінкою, дах пробив предмет, який потім вибухнув у мансарді будинку. Спостерігачі визначили, що друга пробоїна виникла в результаті влучення невстановленого предмета, що прилетів із північно-західного напрямку. Мешканка (60–69 років) розповіла про те, що обстріл стався орієнтовно о 18:00 10 вересня. За її словами, у той момент у будинку було 6 осіб, зокрема 2 дітей.

### **Поблизу Пищевика та Старогнатівки, за оцінкою, у напрямку безпілотних літальних апаратів СММ стріляли зі стрілецької зброї**

Перебуваючи приблизно за 1 км на північний схід від н. п. Пищевик (підконтрольний урядові, 25 км на північний схід від Маріуполя) і керуючи польотом БПЛА малого радіуса дії, спостерігачі чули близько 10 черг зі стрілецької зброї орієнтовно за 3–4 км на північний схід; за їхньою оцінкою, стріляли в напрямку БПЛА, який пролігав на відстані близько 3,4 км на північний схід. Одночасно з тим, як спостерігачі почули постріли, БПЛА зазнав дії перешкод сигналу, ймовірно, в результаті глушіння (див. нижче).

Перебуваючи приблизно за 3 км на схід від н. п. Старогнатівка (підконтрольний урядові, 51 км на південь від Донецька) і керуючи польотом БПЛА малого радіуса дії, спостерігачі чули 6 черг зі стрілецької зброї орієнтовно за 3–4 км на схід; за їхньою оцінкою, стріляли в напрямку БПЛА, який пролігав на відстані близько 3 км на схід поблизу н. п. Біла Кам'янка (непідконтрольний урядові, 51 км на південь від Донецька).

В обох випадках БПЛА (які не було пошкоджено) вдалося безпечно повернути.

### **Ділянка розведення сил і засобів у районі Станиці Луганської**

Уранці 13 вересня спостерігачі бачили, як 5 саперів Держаної служби України з надзвичайних ситуацій (ДСНС) проводили огляд ділянки площею близько 500 м<sup>2</sup> зі східної та західної сторін зруйнованої секції мосту біля Станиці Луганської (15 км на північ від Луганська) на предмет наявності вибухонебезпечних предметів. Вони також бачили, що на цю ділянку ввійшли 7 працівників і заїхали трактор та вантажівка для вивезення металобрухту, шматків деревини й інших уламків. Члени патруля СММ також бачили, як працівники прибирали колоди й уламки дерев на ділянці площею 100 м<sup>2</sup>, розташованій безпосередньо біля зруйнованої секції мосту, з його східного боку.

У другій половині дня 12 вересня команда Місії бачила, що 5 членів збройних формувань проводили роботи за 20–30 м на південь від західної сторони зруйнованої секції мосту, а потім запалили вогнище, щоб спалити гілки та сміття. Спостерігачі також бачили працівників із непідконтрольних урядові районів, які зварювали металеві елементи верхньої частини мосту біля Станиці Луганської, південніше зруйнованої секції.

Уранці 13 вересня команда Місії бачила, як члени збройних формувань за допомогою крана та двох вантажівок почали демонтаж колишньої кулеметної вогневої позиції (бетонна кривля та бетонні блоки) приблизно за 40 м на південь від мосту. Згодом цю позицію змонтували орієнтовно за 60 м на північний захід від пам'ятника князю Ігорю. Крім того, 6 членів збройних формувань прибрали ряд автомобільних покришок із кривлі фортифікаційної споруди неподалік від південного краю мосту та перемістили їх на західну сторону дороги.

Спостерігачі також бачили дорожній каток, 2 трактори, мікроавтобус, автобус і працівників автодорожнього підприємства, які проводили підготовчі роботи для укладання дорожнього покриття на дорозі та мості південніше зруйнованої секції. Згодом на місце прибула вантажівка з асфальтом, після чого працівники почали ремонтні роботи на асфальтованій частині мосту та на дорозі, що веде до мосту з невідконтрольного урядові району. Крім того, спостерігачі бачили зварювальника (у зеленій формі), який проводив зварювальні роботи на мосту поблизу зруйнованої секції мосту (на північний захід від неї).

#### **Інші ділянки розведення сил і засобів<sup>4</sup>**

У період між 12:50 і 12:58 12 вересня на дорозі між н. п. Богданівка (підконтрольний урядові, 41 км на південний захід від Донецька) та н. п. Вікторівка (непідконтрольний урядові, 42 км на південний захід від Донецька) БПЛА СММ малого радіуса дії виявив залишки 22–25 [раніше зафіксованих](#) протитанкових мін (ТМ-62; за оцінкою, належали Збройним силам України) приблизно за 150 м на північ від північного краю ділянки розведення в районі н. п. Петрівське (непідконтрольний урядові, 41 км на південь від Донецька). За оцінкою Місії, ці міни здетонували або вигоріли під час нещодавньої пожежі в цьому районі.

12 вересня на ділянці розведення в районі н. п. Золоте (підконтрольний урядові, 60 км на захід від Луганська) спостерігачі зафіксували 4 військовослужбовців Збройних сил України (щонайменше один із них мав при собі автомат АК-47).

13 вересня під час проїзду автодорогою Т1316 на ділянці розведення в районі Золотого команда СММ [знову](#) бачила залишок хвостового стабілізатора від 120-мм мінометної міни, що застряг у земні на східному краї дороги між позиціями Збройних сил України та збройних формувань. Крім того, члени патруля Місії знову бачили 10 [раніше зафіксованих](#) протитанкових мін біля північно-західної сторони залізничного мосту, а також ще 2 протитанкові міни орієнтовно за 20 м на північ від залізничного мосту. Продовживши рух далі на південь, команда СММ [знову](#) бачила «малопомітну перешкоду» (МПП), наявність якої унеможливила проїзд через ділянку розведення.

Півно ввечері 12 вересня камера СММ у Золотому зафіксувала 25 снарядів, які пролетіли приблизно за 2–4 км на схід і південний захід (за оцінкою, поза ділянкою розведення, але в межах 5 км від її краю), а також 3 вибухи невизначеного походження приблизно за 2–3 км на південно-південний захід (визначити, на ділянці розведення чи за її межами, не вдалося).

---

<sup>4</sup> Розведення передбачено [Рамковим рішенням Тристоронньої контактної групи про розведення сил і засобів](#) від 21 вересня 2016 року.



## **Відведення озброєння**

СММ продовжувала здійснювати моніторинг відведення озброєння, передбаченого Меморандумом, а також Комплексом заходів і Доповненням до нього.

Місія зафіксувала 30 одиниць озброєння, розміщених із порушенням ліній відведення (детальнішу інформацію про озброєння, розміщене з порушеннями ліній відведення та за лініями відведення, але за межами виділених місць зберігання, див. у таблицях нижче).

## **Ознаки військової присутності та присутності військового типу в зоні безпеки<sup>5</sup>**

### *Підконтрольні урядові райони*

12 вересня

БПЛА СММ дальнього радіуса дії виявив:

- 1 бойову броньовану машину (ББМ) поблизу н. п. Миронівський (62 км на північний схід від Донецька); та
- 1 ББМ поблизу н. п. Світлодарськ (57 км на північний схід від Донецька).

13 вересня

Місія зафіксувала:

- 1 бронетранспортер (БТР-80) неподалік від н. п. Золоте-2 (Карбоніт; 62 км на захід від Луганська).

### *Непідконтрольні урядові райони*

11 вересня

БПЛА СММ малого радіуса дії виявив:

- 4 бойові машини піхоти (БМП-1) у районі н. п. Лобачеве (13 км на схід від Луганська).

13 вересня

Місія зафіксувала:

- нещодавно вириту траншею протяжністю 10 м, яка проходила паралельно до дороги за 1 м на захід від неї, на дорозі між Петрівським і н. п. Стила (непідконтрольний урядові, 34 км на південь від Донецька), приблизно за 2,5 км на північний схід від ділянки розведення в районі Петрівського. На дорозі поблизу траншеї команда Місії бачила щонайменше 5 членів збройних формувань.
- 1 БМП неподалік від н. п. Довге (22 км на північний захід від Луганська).

БПЛА СММ дальнього радіуса дії виявив 1 ББМ біля н. п. Нижнє Лозове (59 км на північний схід від Донецька).

## **Зусилля Місії зі сприяння проведенню ремонтних робіт на об'єктах цивільної інфраструктури та забезпеченню їхнього функціонування**

<sup>5</sup> Згадана у цьому розділі техніка не підпадає під дію Мінських угод щодо відведення озброєння.

СММ здійснювала моніторинг дотримання режиму припинення вогню для уможливлення проведення ремонтних робіт на лініях електропередачі поблизу н. п. Гольмівський (непідконтрольний урядові, 49 км на північний схід від Донецька), на каналізаційному колекторі в районі н. п. Новолуганське (підконтрольний урядові, 53 км на північний схід від Донецька), технічного обслуговування на шламонакопичувачі фенольного заводу біля н. п. Залізне (кол. Артемово; підконтрольний урядові, 42 км на північний схід від Донецька), а також для буріння свердловин у н. п. Раївка (непідконтрольний урядові, 16 км на північний захід від Луганська).

СММ продовжувала сприяти забезпеченню функціонування Донецької фільтрувальної станції (15 км на північ від Донецька) та здійснювати моніторинг загальної безпекової ситуації в районі насосної станції біля н. п. Василівка (непідконтрольний урядові, 20 км на північ від Донецька).

### **Прикордонні райони, які не контролюються урядом**

Перебуваючи в пункті пропуску на кордоні біля н. п. Ізварине (52 км на південний схід від Луганська), спостерігачі бачили, що до України в'їхала 1 вантажівка (із білоруськими номерними знаками), а в черзі на виїзд/вихід з України очікували 52 автомобілі (19 з українськими номерними знаками, 22 — з російськими, 2 — з грузинськими, 1 — із польськими, 2 з табличками «ДНР» та 6 із табличками «ЛНР»), 28 тентованих вантажівок (11 з українськими номерними знаками, 3 — з білоруськими, 2 з табличками «ДНР» і 12 з табличками «ЛНР») і 4 пішоходи (чоловіки та жінки різного віку). Приблизно через 5 хвилин член збройних формувань попросив патруль Місії залишити цей район (див. нижче).

Здійснюючи моніторинг в пункті пропуску на кордоні поблизу н. п. Верхньогарасимівка (57 км на південний схід від Луганська) упродовж приблизно 40 хвилин, команда Місії бачила, що до України ввійшли 6 пішоходів (чоловіки та жінки різного віку), і так само 6 пішоходів (чоловіки та жінки різного віку) з України вийшли.

### **\* Обмеження свободи пересування та інші перешкоди у виконанні мандата СММ**

*Робота з моніторингу та свобода пересування СММ обмежені загрозами у сфері безпеки, включаючи ризики, пов'язані з наявністю мін і невибухлих боєприпасів, а також іншими перешкодами, які щодня змінюються. Мандат СММ передбачає вільний і безпечний доступ по всій Україні. Усі підписанти Комплексу заходів погодилися з необхідністю вільного та безпечного доступу, а також із тим, що обмеження свободи пересування СММ є порушенням і що на такі порушення необхідно швидко реагувати. Вони також дійшли згоди, що СЦКК повинен сприяти такому реагуванню та здійснювати загальну координацію робіт з розмінування. Однак збройні формування в окремих районах Донецької та Луганської областей часто відмовляють СММ у доступі до районів, прилеглих до непідконтрольних урядові ділянок кордону України (наприклад, див. нижче). Діяльність СММ у Донецькій та Луганській областях, як і раніше, залишалася обмеженою після того, як [23 квітня 2017 року поблизу Пришиба стався інцидент, який призвів до загибелі людини](#). Унаслідок цього спроможність Місії вести спостереження залишалася обмеженою.*

### Заборона доступу:

- На блокпості в н. п. Петрівське (непідконтрольний урядові, 41 км на південь від Донецька) член збройних формувань [знову](#) відмовив патрулю Місії у проїзді, пославшись на те, що «у цьому районі тривають інженерні роботи», таким чином обмеживши доступ спостерігачів до камери СММ.
- На блокпості за 800 м на північ від н. п. Заїченко (непідконтрольний урядові, 26 км на північний схід від Маріуполя) член збройних формувань [знову](#) відмовив патрулю Місії у проїзді на захід і на південь, пославшись на те, що «у н. п. Пікузи (кол. Комінтернове; непідконтрольний урядові, 23 км на північний схід від Маріуполя) триває обстріл».
- У пункті пропуску на кордоні біля н. п. Изварине (непідконтрольний урядові, 52 км на південний схід від Луганська) озброєний член збройних формувань [знову](#) сказав патрулю Місії залишити цей район.

### *Регулярні обмеження на ділянках розведення сил і засобів та через міни/невибухлі боєприпаси:*

- Не здійснивши суцільного розмінування та вилучення невибухлих боєприпасів, сторони і далі відмовляли СММ у необмеженому доступі до ділянок розведення в районах Золотого і Петрівського, а також у можливості пересуватися окремими дорогами, які раніше були визначені як важливі для здійснення Місією ефективного моніторингу та для пересування цивільних осіб.

### Затримка:

- На блокпості на захід від н. п. Верхньошироківське (кол. Октябр; непідконтрольний урядові, 29 км на північний схід від Маріуполя) неозброєний член збройних формувань [знову](#) дозволив патрулю Місії проїхати далі лише після приблизно 20-хвилинної затримки.
- На блокпості в н. п. Нова Мар'ївка (непідконтрольний урядові, 64 км на південь від Донецька) озброєний член збройних формувань [знову](#) дозволив патрулю Місії проїхати далі лише після приблизно 28-хвилинної затримки.

### Інші перешкоди:

- Увечері 12 вересня в одному випадку, пролітаючи неподалік від н. п. Степанівка (підконтрольний урядові, 54 км на північ від Донецька), БПЛА СММ дальнього радіуса дії зазнав дії перешкод сигналу GPS (за оцінкою, ймовірно внаслідок глушіння); ще в трьох випадках при здійсненні польоту над підконтрольними і непідконтрольними районами Донецької області цей БПЛА зазнав дії перешкод сигналу обох GPS модулів (за оцінкою, внаслідок глушіння)<sup>6</sup>.
- 13 вересня, пролітаючи поблизу н. п. Пищевик (підконтрольний урядові, 25 км на північний схід від Маріуполя), БПЛА СММ малого радіуса дії зазнав дії перешкод сигналу GPS (за оцінкою, ймовірно внаслідок глушіння). У той же час, коли відзначалося ймовірне глушіння сигналу, спостерігачі чули приблизно

---

<sup>6</sup> Глушіння сигналу могло здійснюватися з будь-якого місця в радіусі кількох кілометрів від місцеположення БПЛА.



10 черг зі стрілецької зброї приблизно за 3–4 км на північний схід (за оцінкою, у напрямку БПЛА; див. вище).

- 13 вересня, перебуваючи приблизно за 3 км на схід від н. п. Старогнатівка (підконтрольний урядові, 51 км на південь від Донецька) і керуючи польотом БПЛА малого радіуса дії, спостерігачі чули 6 черг зі стрілецької зброї орієнтовно за 3–4 км на схід; за їхньою оцінкою, стріляли в напрямку БПЛА, який пролігав на відстані близько 3 км на схід поблизу н. п. Біла Кам'янка (непідконтрольний урядові, 51 км на південь від Донецька; див. вище).
- 13 вересня в двох випадках, пролітаючи поблизу Куйбишевського району Донецька (непідконтрольний урядові, 5 км на захід від центру міста), БПЛА СММ малого радіуса дії зазнав дії перешкод сигналу GPS (за оцінкою, ймовірно внаслідок глушіння).

**Таблиця озброєння станом на 13 вересня 2019 р.**

**Озброєння, розміщене з порушенням ліній відведення**

Дата	К-ть одиниць озброєння	Вид озброєння	Місце	Джерело спостереження
<b>підконтрольні урядові райони</b>				
12.09.2019	1	самохідна гаубиця (2С1 «Гвоздика», 122 мм)	поблизу н. п. Суха Балка (36 км на північ від Донецька)	БПЛА СММ дальнього радіуса дії
	1	самохідна гаубиця (2С1 «Гвоздика», 122 мм)	поблизу н. п. Пантелеймонівка (34 км на північ від Донецька)	
<b>непідконтрольні урядові райони</b>				
12.09.2019	3	танки (Т-64 — 2 од., Т-72 — 1 од.)	у Луганську	БПЛА малого радіуса дії
09.09.2019	24	самохідні гаубиці	на полігоні біля н. п. Шимшинівка (27 км на південний захід від Луганська)	спутникове спостереження
09.09.2019	1	буксирувана гаубиця	на полігоні біля н. п. Шимшинівка (27 км на південний захід від Луганська)	спутникове спостереження

**Озброєння, розміщене за лініями відведення, однак за межами виділених місць зберігання озброєння**

Дата	К-ть одиниць озброєння	Вид озброєння	Місце	Джерело спостереження
<b>підконтрольні урядові райони</b>				
13.09.2019	4	танк (Т-64)	н. п. Костянтинівка (підконтрольний урядові, 60 км на північ від Донецька)	патруль
13.09.2019	18	танк (Т-64)	н. п. Затишне (64 км на південний захід від Донецька)	БПЛА малого радіуса дії
	1	зенітний ракетний комплекс (9К35 «Стріла-10»)		
	1	ймовірно зенітний ракетний комплекс (9К35 «Стріла-10»)		
<b>непідконтрольні урядові райони</b>				
09.09.2019	2	танк	на полігоні біля н. п. Шимшинівка (27 км на південний захід від Луганська)	спутникове спостереження
09.09.2019	36	танк	на полігоні поблизу н. п. Тернове (57 км на схід від Донецька)	спутникове спостереження

Таблиця порушень режиму припинення вогню станом на 13 вересня 2019 р.<sup>7</sup>

Місце розміщення СММ	Місце події	Спосіб	К-ть	Спостереження	Опис	Озброння	Дата, час
камера СММ у н. п. Березове (підконтрольний уряду, 31 км на ПдЗх від Донецька)	2-4 км на ПдПдСх	зафіксувала	1	снаряд		Н/Д	12.09, 21:25
	2-4 км на ПдСх	зафіксувала	1	освітлювальна ракета	випущена(-й) угору	Н/Д	12.09, 22:01
	3-5 км на ПдСх	зафіксувала	1	снаряд		Н/Д	12.09, 23:17
	2-4 км на ПдПдСх	зафіксувала	1	снаряд		Н/Д	12.09, 23:33
	2-4 км на ПдПдСх	зафіксувала	1	снаряд		Н/Д	12.09, 23:35
камера СММ на Донецькій фільтрувальній станції (15 км на Пн від Донецька)	1-3 км на ПдПдЗх	зафіксувала	2	вибух	невизначеного походження	Н/Д	12.09, 20:48
	1-3 км на ПдПдЗх	зафіксувала	2	вибух	невизначеного походження	Н/Д	12.09, 21:04
	2-4 км на Пд	зафіксувала	1	освітлювальна ракета	випущена(-й) угору	Н/Д	12.09, 21:04
	0,5-1,5 км на ПдПдСх	зафіксувала	1	снаряд		Н/Д	12.09, 21:13
	0,5-1,5 км на ПдПдСх	зафіксувала	1	снаряд		Н/Д	12.09, 21:32
	0,5-1,5 км на ПдПдСх	зафіксувала	1	снаряд		Н/Д	12.09, 22:22
	0,5-1 км на ПдПдСх	зафіксувала	1	снаряд		Н/Д	12.09, 22:57
камера СММ за 1,5 км на ПнСх від н. п. Гнутове (підконтрольний уряду, 20 км на ПнСх від Маріуполя)	3-5 км на СхПнСх	зафіксувала	6	снаряд		Н/Д	12.09, 20:05
	3-5 км на СхПнСх	зафіксувала	19	снаряд		Н/Д	12.09, 20:41
	3-8 км на СхПдСх	зафіксувала	7	снаряд		Н/Д	12.09, 23:09
	3-8 км на СхПдСх	зафіксувала	3	снаряд		Н/Д	12.09, 23:22
	3-8 км на СхПдСх	зафіксувала	5	снаряд		Н/Д	13.09, 23:52
	3-5 км на СхПдСх	зафіксувала	1	снаряд		Н/Д	13.09, 23:54
	3-5 км на СхПдСх	зафіксувала	3	снаряд		Н/Д	13.09, 00:21
	1-3 км на Сх	зафіксувала	5	снаряд		Н/Д	12.09, 20:58
	1-3 км на Сх	зафіксувала	1	вибух	невизначеного походження	Н/Д	12.09, 21:07
	2-4 км на Сх	зафіксувала	1	вибух	вибух у повітрі	Н/Д	12.09, 21:47
	1-3 км на Сх	зафіксувала	4	снаряд		Н/Д	12.09, 21:54
	1-3 км на Сх	зафіксувала	2	снаряд	випущена(-й) угору	Н/Д	12.09, 21:54
	1-3 км на Сх	зафіксувала	4	снаряд		Н/Д	12.09, 21:54
	1-3 км на Сх	зафіксувала	5	снаряд		Н/Д	12.09, 21:57
	1-3 км на Сх	зафіксувала	1	снаряд		Н/Д	12.09, 21:57
	1-3 км на Сх	зафіксувала	1	снаряд		Н/Д	12.09, 21:57
	2-4 км на Сх	зафіксувала	1	вибух	вибух у повітрі	Н/Д	12.09, 22:06
камера СММ на Сх від н. п. Ломакине (підконтрольний уряду, 15 км на ПнСх від Маріуполя)	2-4 км на СхПнСх	зафіксувала	1	вибух	невизначеного походження	Н/Д	13.09, 01:24
	2-4 км на СхПнСх	зафіксувала	6	снаряд		Н/Д	13.09, 03:33
	2-5 км на Сх	зафіксувала	3	вибух	невизначеного походження	Н/Д	13.09, 03:33
	2-5 км на Сх	зафіксувала	2	вибух	невизначеного походження	Н/Д	13.09, 03:34
	2-5 км на Сх	зафіксувала	1	освітлювальна ракета	випущена(-й) угору	Н/Д	13.09, 03:51
	2-5 км на Сх	зафіксувала	1	вибух	невизначеного походження	Н/Д	13.09, 03:51
	2-4 км на СхПнСх	зафіксувала	12	снаряд		Н/Д	13.09, 04:02
	2-4 км на СхПнСх	зафіксувала	7	снаряд		Н/Д	13.09, 04:03
камера СММ на КПВВ у н. п. Пищевик (підконтрольний уряду, 25 км на ПнСх від Маріуполя)	3-5 км на ПдПдСх	зафіксувала	1	спалах дульного полум'я		Н/Д	12.09, 19:48
	3-5 км на Пд	зафіксувала	1	вибух	розрив (після попередньої події)	Н/Д	12.09, 19:50
	1-2 км на Пд	зафіксувала	3	снаряд		Н/Д	12.09, 20:18
	2-5 км на Пд	зафіксувала	3	снаряд		Н/Д	12.09, 20:19
	2-5 км на Пд	зафіксувала	8	снаряд		Н/Д	12.09, 20:19
	2-5 км на Пд	зафіксувала	1	снаряд		Н/Д	12.09, 20:19
	2-5 км на Пд	зафіксувала	7	снаряд		Н/Д	12.09, 20:20
	2-5 км на Пд	зафіксувала	5	снаряд		Н/Д	12.09, 20:21
	2-5 км на ПдПдСх	зафіксувала	11	снаряд		Н/Д	12.09, 22:27

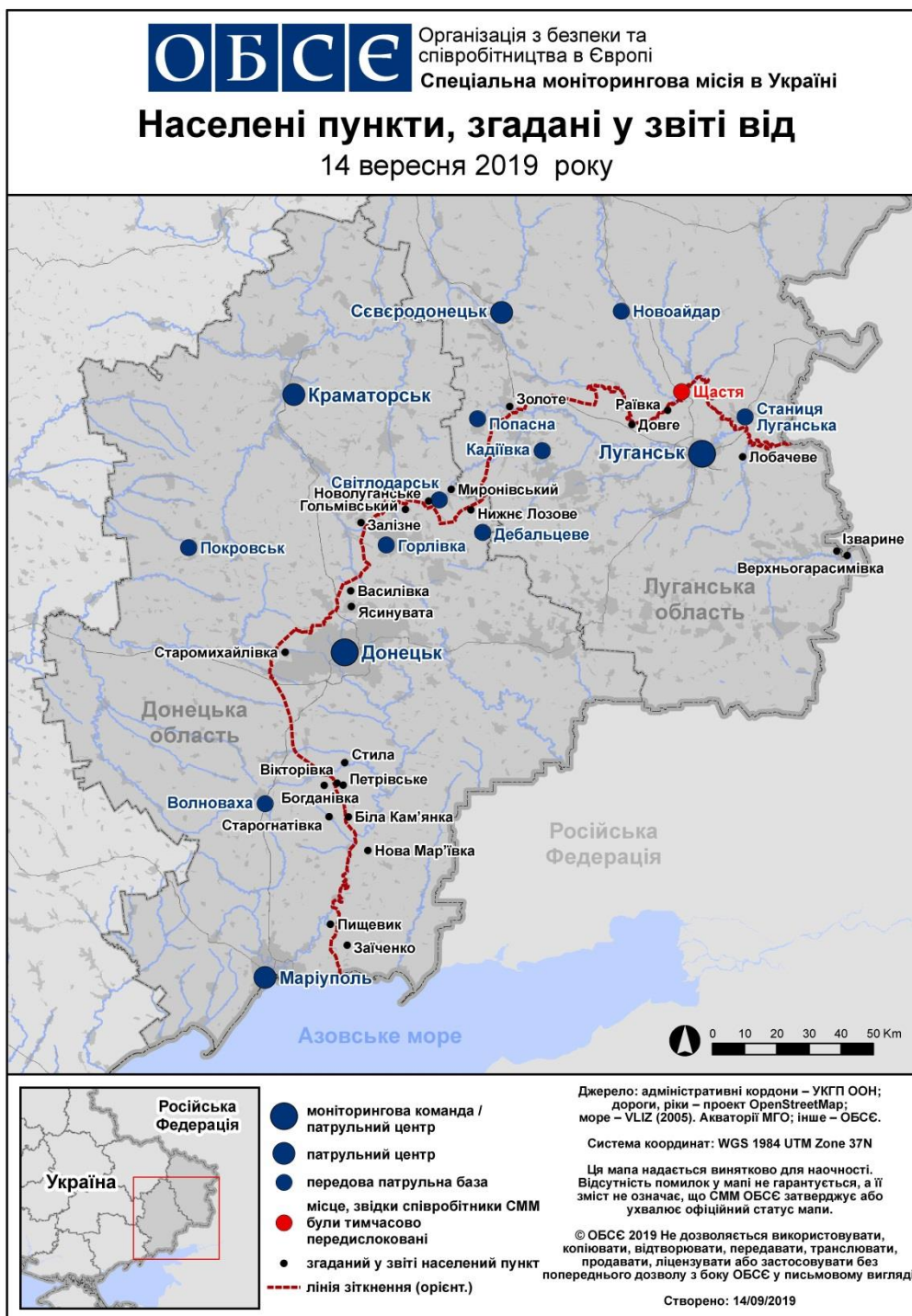
<sup>7</sup> У таблиці вказані лише ті інциденти, які спостерігачі СММ бачили/чули особисто, а також ті випадки, які СММ оцінює як навчання з бойовою стрільбою, контрольовані вибухи і т.д. Зазначені деталі, що вказані — а саме відстань, напрям, тип зброї і т.д. — базуються на оцінках, зроблених спостерігачами на місцях, і необов'язково завжди є точними. Напис «невідомо» (Н/Д) означає, що СММ не змогла підтвердити таку інформацію у зв'язку з відстанню, погодними умовами та/або з інших причин. Порушення режиму припинення вогню, зафіксовані паралельно декількома патрулями, відображаються у таблиці лише один раз.

Місце розміщення СММ	Місце події	Спосіб	К-ть	Спостереження	Опис	Озброєння	Дата, час
	2–5 км на Пд	зафіксувала	2	снаряд		Н/Д	12.09, 22:28
	2–5 км на Пд	зафіксувала	2	снаряд		Н/Д	12.09, 22:34
	2–5 км на Пд	зафіксувала	5	снаряд		Н/Д	12.09, 23:08
	2–5 км на ПдПдСх	зафіксувала	15	снаряд		Н/Д	12.09, 23:09
	2–5 км на ПдПдСх	зафіксувала	2	снаряд	випущена(-й) угору	Н/Д	12.09, 23:09
	2–5 км на ПдПдСх	зафіксувала	3	снаряд		Н/Д	12.09, 23:21
	2–5 км на ПдПдСх	зафіксувала	9	снаряд		Н/Д	12.09, 23:22
	2–5 км на ПдПдСх	зафіксувала	18	снаряд		Н/Д	12.09, 23:51
	2–5 км на ПдПдСх	зафіксувала	5	снаряд		Н/Д	12.09, 23:52
	2–5 км на Пд	зафіксувала	1	вибух	вибух у повітрі	Н/Д	13.09, 01:48
приблизно 1 км на ПнЗх від залізничного вокзалу в н. п. Ясинувата (непідконтрольний уряду, 16 км на ПнСх від Донецька)	2–5 км на Пд	зафіксувала	8	снаряд		Н/Д	13.09, 04:19
	1,5–2 км на ПдПдЗх	чули	25	постріл		стрілецька зброя	13.09, 09:45
	5–6 км на Пд	чули	1	вибух	невизначеного походження	Н/Д	13.09, 11:44
	1 км на ПдЗх	чули та бачили	2	вибух	невизначеного походження (зафіксовано чорний дим)	Н/Д	13.09, 14:20
	2–3 км на ПдПдЗх	чули	1	вибух	постріл	Н/Д	13.09, 14:27
	2–3 км на ПдЗх	чули та бачили	1	вибух	розрив	Н/Д	13.09, 14:27
	2–3 км на ПдПдЗх	чули	1	вибух	постріл	Н/Д	13.09, 14:34
	2–3 км на ПдЗх	чули та бачили	1	вибух	розрив	Н/Д	13.09, 14:34
	2–3 км на ПдПдЗх	чули	1	вибух	постріл	Н/Д	13.09, 14:37
	2–3 км на ПдЗх	чули та бачили	1	вибух	розрив	Н/Д	13.09, 14:37
	2–3 км на ПдПдЗх	чули	1	вибух	постріл	Н/Д	13.09, 14:39
	2–3 км на ПдЗх	чули та бачили	1	вибух	розрив	Н/Д	13.09, 14:39
	1 км на ПдПдЗх	чули та бачили	5	вибух	за оцінкою, розрив	Н/Д	13.09, 14:40
	2 км на ПдПдЗх	чули	2	вибух	постріл	Н/Д	13.09, 14:42–14:43
	2 км на ПдЗх	чули та бачили	2	вибух	розрив	Н/Д	13.09, 14:42–14:43
	1,5–2 км на ПдПдЗх	чули	300	постріли та черги	за оцінкою, перестрілка ПдПдЗх-ПдЗх і ПдЗх-ПдПдЗх	стрілецька зброя	13.09, 14:41–14:45
	2–3 км на ПдПдЗх	чули та бачили	1	вибух	розрив (зафіксовано чорний дим)	Н/Д	13.09, 14:50
	2–3 км на ПдПдЗх	чули та бачили	1	вибух	розрив (зафіксовано чорний дим)	Н/Д	13.09, 14:50
	4–5 км на ПдПдЗх	чули та бачили	3	вибух	невизначеного походження (зафіксовано чорний дим)	Н/Д	13.09, 14:57
	4–5 км на ПдПдЗх	чули	40	постріл		стрілецька зброя	13.09, 15:00
4–5 км на ПдПдЗх	чули	50	черга		стрілецька зброя	13.09, 15:00	
3 км на ПдПдЗх	чули	4	вибух	невизначеного походження	Н/Д	13.09, 15:04	
1–2 км на ПдПдЗх	чули та бачили	1	черга	за оцінкою, розрив у повітрі	Н/Д	13.09, 15:04	
приблизно 3 км на ПдПдСх від н. п. Логвинове (непідконтрольний уряду, 59 км на ПнСх від Донецька)	2–4 км на Пн	чули	1	вибух	невизначеного походження	Н/Д	13.09, 11:25
ПдСх околиця н. п. Авдіївка (підконтрольний уряду, 17 км на Пн від Донецька)	1–2 км на ПдСх	чули	численні	постріл	за оцінкою, численні	великокаліберний кулемет	13.09, 14:39–14:50
	1–2 км на ПдСх	чули	1	вибух	постріл	Н/Д	13.09, 14:50
	1–2 км на ПдСх	чули	2	вибух	постріл	Н/Д	13.09, 14:58
	4–6 км на ПдЗх	чули	2	вибух	розрив	Н/Д	13.09, 14:58
2 км на ПнСх від н. п. Черненко (підконтрольний уряду, 21 км на ПнСх від Маріуполя)	4–5 км на ПдСх	чули	2	вибух	невизначеного походження	Н/Д	13.09, 09:40
	5 км на ПдСх	чули	5	вибух	невизначеного походження	Н/Д	13.09, 10:56
1 км на ПнЗх від н. п. Пищевик (підконтрольний уряду, 25 км на ПнСх від Маріуполя)	3–4 км на ПнСх	чули	10	черга		стрілецька зброя	13.09, 10:55–11:05
1 км на ПнСх від н. п. Заїченко (непідконтрольний уряду, 26 км на ПнСх від Маріуполя)	Відстань — Н/Д, на ЗхПдЗх	чули	1	вибух	невизначеного походження	Н/Д	13.09, 11:20

Місце розміщення СММ	Місце події	Спосіб	К-ть	Спостереження	Опис	Озброєння	Дата, час
2 км на ПдСх від н. п. Ломакіне (підконтрольний уряду, 15 км на ПнСх від Маріуполя)	Відстань — Н/Д, на Пд	чули	2	вибух	невизначеного походження	Н/Д	13.09, 12:09
3 км на Сх від н. п. Старогнатівка (підконтрольний уряду, 51 км на Пд від Донецька)	3–4 км на Сх	чули	6	черга		стрілецька зброя	13.09, 12:57–13:05
н. п. Світлодарськ (підконтрольний уряду, 57 км на ПнСх від Донецька)	6–9 км на ПдСх	чули	2	вибух	невизначеного походження	Н/Д	12.09, 18:30–18:36
	3–5 км на ПдСх	чули	1	вибух	невизначеного походження	Н/Д	13.09, 09:15
ПдЗх околиця н. п. Новолуганське (підконтрольний уряду, 53 км на ПнСх від Донецька)	7–9 км на ПдСх	чули	1	вибух	невизначеного походження	Н/Д	13.09, 09:18
	6–8 км на Пд	чули	1	вибух	невизначеного походження	Н/Д	13.09, 14:58
Зх околиця н. п. Залізне (підконтрольний уряду, 42 км на ПнСх від Донецька)	2–3 км на СхПнСх	чули	7	черга		великокаліберний кулемет	13.09, 11:39
	2–3 км на Сх	чули	20	черга	ймовірно зенітна установка (ЗУ-23, 23 мм)	інше	13.09, 11:39
приблизно 500 м на ПнСх від н. п. Кам'янка (підконтрольний уряду, 20 км на Пн від Донецька)	2–3 км на ПдПдСх	чули	1	вибух	невизначеного походження	Н/Д	13.09, 13:45
	2–3 км на ПдПдЗх	чули	1	вибух	невизначеного походження	Н/Д	13.09, 14:19
	2–3 км на ПдПдЗх	чули	1	вибух	невизначеного походження	Н/Д	13.09, 14:29
	2–3 км на ПдПдЗх	чули	1	вибух	невизначеного походження	Н/Д	13.09, 14:35
	2–3 км на ПдПдЗх	чули	6	вибух	невизначеного походження	Н/Д	13.09, 14:37–14:46
	2–3 км на ПдЗх	чули	12	черга		великокаліберний кулемет	13.09, 14:37–14:46
	2–3 км на ПдПдЗх	чули	2	вибух	невизначеного походження	Н/Д	13.09, 14:51
	3–4 км на ПдЗх	чули	3	вибух	невизначеного походження	Н/Д	13.09, 15:00–15:03
камера СММ у н. п. Золоте (підконтрольний уряду, 60 км на Зх від Луганська)	2–3 км на ПдПдЗх	зафіксувала	6	снаряд	з ЗхПнЗх на СхПдСх (визначити, на ділянці розведення чи за її межами, не вдалося)	Н/Д	12.09, 22:24
	2–3 км на ПдПдЗх	зафіксувала	3	вибух	вибух у повітрі (визначити, на ділянці розведення чи за її межами, не вдалося)	Н/Д	12.09, 22:24
	3–4 км на Сх	зафіксувала	3	снаряд	з ПнЗх на ПдСх (за оцінкою, за межами ділянки розведення)	Н/Д	12.09, 22:28
	3–4 км на Сх	зафіксувала	7	снаряд	з ПнЗх на ПдСх (за оцінкою, за межами ділянки розведення)	Н/Д	12.09, 22:28
	3–4 км на Сх	зафіксувала	6	снаряд	з ПнЗх на ПдСх (за оцінкою, за межами ділянки розведення)	Н/Д	12.09, 22:31
	2–3 км на Сх	зафіксувала	3	снаряд	з Пн на Пд (за оцінкою, за межами ділянки розведення)	Н/Д	12.09, 22:47
Пн околиця н. п. Попасна (підконтрольний уряду, 69 км на Зх від Луганська)	3–6 км на ПдПдСх	чули	7	вибух	невизначеного походження	Н/Д	13.09, 01:08–02:00
	3–6 км на ПдПдСх	чули	4	стріл		стрілецька зброя	13.09, 01:08–02:00
н. п. Голубівка (кол. Кіровськ, невідконтрольний уряду, 51 км на Зх від Луганська)	6–8 км на ПнСх	чули	3	вибух	невизначеного походження	Н/Д	13.09, 10:45–10:55



## Мапа Донецької та Луганської областей<sup>8</sup>



<sup>8</sup> За рішенням Постійної ради №1117 від 21 березня 2014 року, СММ базується у десяти містах на всій території України (Херсон, Одеса, Львів, Івано–Франківськ, Харків, Донецьк, Дніпро, Чернівці, Луганськ і Київ). Ця мапа східної України призначена для ілюстративних цілей. На ній вказані населені пункти, згадані у звіті, а також ті, де є офіси СММ (команди спостерігачів, представництва і передові патрульні бази) в Донецькій і Луганській областях (Червоним кольором виділено передову патрульну базу, з якої співробітники СММ були тимчасово передислоковані починаючи з 27 вересня 2016 року згідно з рекомендаціями експертів з безпеки з деяких держав–учасниць ОБСЕ та з урахуванням вимог СММ щодо безпеки. СММ використовує ці приміщення у світлу пору доби, а також патрулює в цьому населеному пункті вдень).