

Щоденний звіт № 214/2019

від 10 вересня 2019 року¹

Короткий виклад

- Місія констатувала збільшення кількості порушень режиму припинення вогню в Донецькій області та зменшення кількості таких порушень у Луганській області, якщо порівнювати з попередньою добою.
- За повідомленнями, у Спартаку одна жінка загинула, а ще одна отримала поранення у результаті спрацювання вибухового пристрою.
- У Новолуганському пошкоджено будинок внаслідок вогню зі стрілецької зброї.
- На ділянці розведення сил і засобів у районі Станиці Луганської команда СММ бачила, як робітники асфальтували дорогу північніше зруйнованої частини мосту.
- Поблизу ділянки розведення у районі Золотого відкрито вогонь зі стрілецької зброї, за оцінкою, у напрямку безпілотного літального апарата (БПЛА) СММ малого радіуса дії.
- СММ зафіксувала військову техніку на ділянці розведення в районі Петрівського.
- Місія знову зафіксувала наявність протитанкових мін неподалік ділянки розведення в районі Петрівського та поблизу Докучаєвська.
- СММ здійснювала моніторинг дотримання режиму припинення вогню для сприяння проведенню ремонтних робіт на життєво важливих об'єктах цивільної інфраструктури, зокрема на Донецькій фільтрувальній станції, і для забезпечення їхнього функціонування.
- Доступ Місії залишався обмеженим, зокрема на блокпості у Петрівському та на дорозі біля Лісного*.

Порушення режиму припинення вогню¹

Кількість зафіксованих порушень режиму припинення вогню²



Кількість зафіксованих вибухів³



¹ Більш детальну інформацію про всі випадки порушення режиму припинення вогню, а також мапи Донецької та Луганської областей, де відмічені всі місця, згадані у звіті, представлено у додатку. Упродовж звітного періоду камери СММ у Кряківці та Чермалику не функціонували.

² Зокрема вибухи.

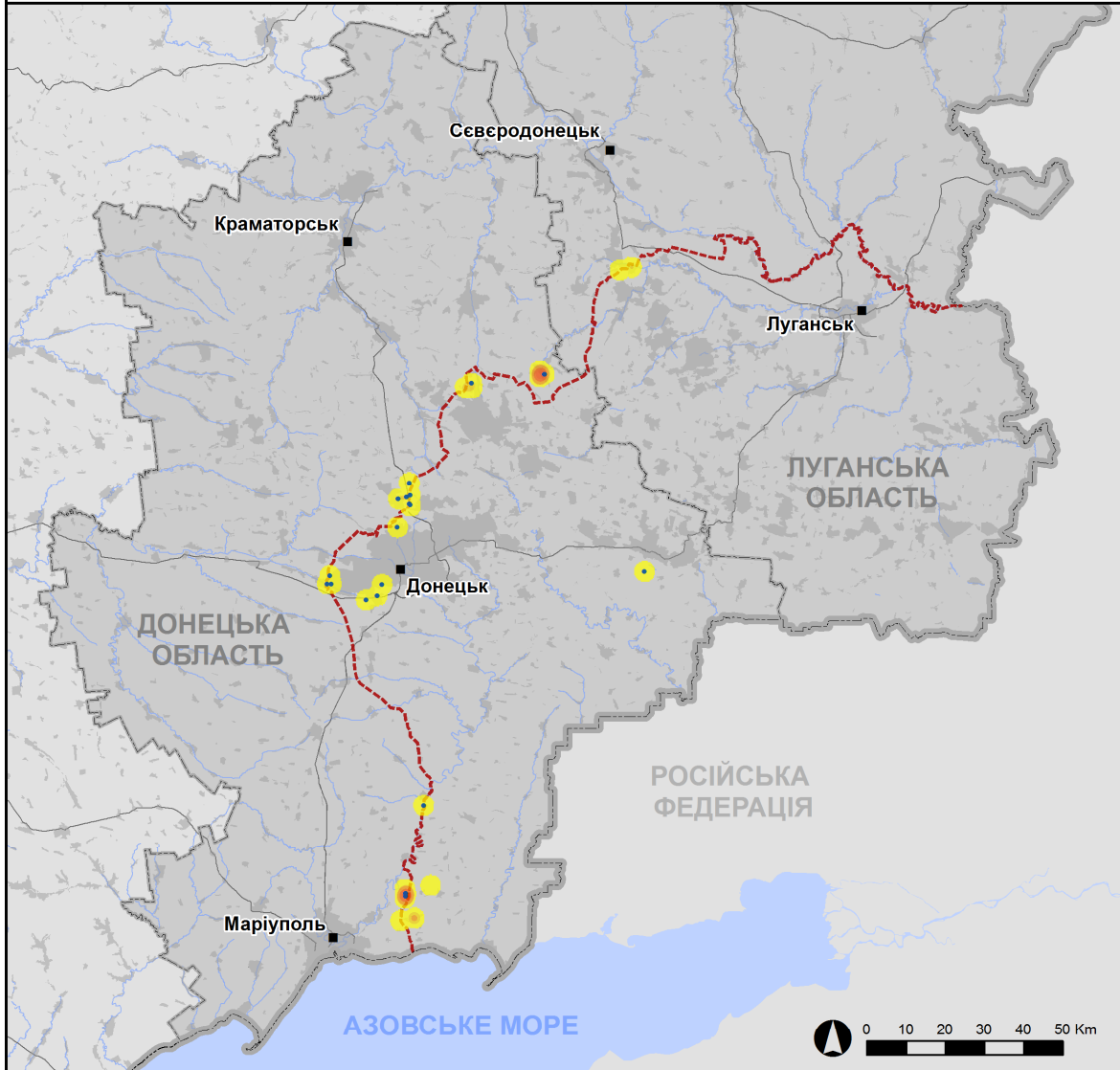
³ Зокрема внаслідок вогню з озброєння невстановленого типу.

Мапа зафіксованих порушень режиму припинення вогню



Організація з безпеки та співробітництва в Європі
Спеціальна моніторингова місія в Україні

Зафіксовані СММ порушення режиму припинення вогню 9 вересня 2019 р.



Концентрація порушень режиму припинення вогню

- Висока
- Низька

- Вибух
- Населений пункт
- Лінія зіткнення (орієнт.)

Джерела: адміністративні кордони — УКГП ООН; дороги, річки — проєкт OpenStreetMap; море — VLI2 (2005).
Акваторії МГО, інше — ОБСЄ.

Система координат: WGS 1984 UTM Zone 37N

Ця мапа надається винятково для наочності.
Відсутність помилок у мапі не гарантується,
а її зміст не означає, що СММ ОБСЄ
затверджує або ухвалює офіційний статус мапи.

© СММ ОБСЄ 2019 Не дозволяється використовувати,
копіювати, відтворювати, передавати, транслювати,
продавати, ліцензувати або застосовувати
без попереднього дозволу з боку ОБСЄ
у письмовому вигляді.
Створено: 10/09/2019

У Донецькій області Місія констатувала збільшення кількості порушень режиму припинення вогню, тимчасом зафіксувавши менше вибухів (приблизно 55), якщо

порівнювати з [попередньою добою](#) (близько 75 вибухів). Більшість порушень режиму припинення вогню зафіксовано в районах на схід від н. п. Світлодарськ (підконтрольний урядові, 57 км на північний схід від Донецька), на схід від н. п. Гнутове (підконтрольний урядові, 20 км на північний схід від Маріуполя) та на південно-південний схід від н. п. Пищевик (підконтрольний урядові, 25 км на північний схід від Маріуполя).

У Луганській області Місія констатувала зменшення кількості порушень режиму припинення вогню, якщо порівнювати з [попередньою добою](#). Протягом обох періодів не зафіксовано жодного вибуху. Усі порушення режиму припинення вогню зафіксовані на ділянці розведення в районі Золотого та поблизу неї (див. нижче).

Одна жінка загинула, а ще одна отримала поранення у результаті, як повідомлялося, спрацювання вибухового пристрою у Спартаку

У центрі для внутрішньо переміщених осіб у н. п. Донецьк (непідконтрольний урядові) команда СММ бачила 57-річну жінку з бинтовими пов'язками та ранами на правій руці. Вона була надто засмучена, щоб говорити про інцидент, однак мати жінки (віком від 70 до 79 років) повідомила спостерігачам про те, що 8 вересня її дочка прямувала перевірити свою квартиру на вулиці Центральній у н. п. Спартак (непідконтрольний урядові, 9 км на північ від Донецька) та проходила зі своєю подругою по двору на вулиці, коли наступила на вибуховий пристрій. За її словами, пристрій спрацював, поранивши її дочку та її подругу, яка померла.

Того ж дня в Донецькій обласній клінічній травматологічній лікарні медичний персонал повідомив команді Місії, що вранці 8 вересня до них доправили 57-річну жінку з осколковими пораненнями правої сторони тіла та з глухотою правого вуха, які відповідали наслідкам вибуху. Після розмови зі співробітниками моргу в н. п. Ясинувата (непідконтрольний урядові, 16 км на північний схід від Донецька), медпрацівники моргу при лікарні ім. Калініна в Донецьку повідомили про те, що у другій половині дня 8 вересня тіло 58-річної жінки з відкритими пораненнями тіла, рук і ніг, які відповідали наслідкам вибуху, було доправлено до моргу в Ясинуватій.

Пошкодження будинку внаслідок вогню зі стрілецької зброї у Новолуганському

Команда СММ бачила отвір у південному вікні та два отвори у шафі напроти вікна в одноповерховому будинку на вул. Космонавтів, 19, що у південній частині н. п. Новолуганське (підконтрольний урядові, 53 км на північний схід від Донецька); за оцінкою, пошкодження утворилися в результаті вогню зі стрілецької зброї. Жителька (віком 80–89 років) будинку розповіла про те, що часто чує черги зі стрілецької зброї поруч зі своїм будинком. Її син (віком 50–59 років) жінки поінформував спостерігачів про те, що вперше він помітив пошкодження 8 серпня 2019 року, коли відвідував свою матір.

Ділянка розведення сил і засобів у районі Станиці Луганської⁴

На ділянці розведення в районі н. п. Станиця Луганська (підконтрольний урядові, 16 км на північ від Луганська) орієнтовно за 750 м на північ від зруйнованої частини мосту біля Станиці Луганської (15 км на північ від Луганська) спостерігачі бачили орієнтовно 25 робітників із підконтрольних урядові районів, які асфальтували обидві сторони дороги. На відстані приблизно 50 м на північ від зруйнованої частини мосту члени патруля Місії бачили 6 саперів Державної служби України з надзвичайних ситуацій (ДСНС), які оглядали ділянку з обох боків зруйнованої ділянки мосту на відстань до 80 м, а також службову дорогу приблизно за 50–150 м на захід. Північніше зруйнованої частини мосту команда СММ бачила 17 робітників із двома автомобілями та 5 інженерів ДСНС, які перевіряли райони на схід і захід від зруйнованої частини мосту, а також 7 робітників, які прибирали уламки з ділянки приблизно за 30 м на схід від тієї ж частини мосту. Офіцер Збройних сил України при Спільному центрі з контролю та координації (СЦКК) повідомив спостерігачам про те, що вони готуються до початку відновлювальних робіт на мосту.

Під південним краєм зруйнованої частини мосту спостерігачі бачили 9 членів збройних формувань із лопатами та сокирами. Деякі з них також протягали будівельну стрічку. За словами члена збройних формувань, стрічка розділить робочі ділянки для польових інженерів із підконтрольних і непідконтрольних урядові районів. Того ж дня спостерігачі бачили 7 членів збройних формувань, які прибирали колоди з основи зруйнованої частини мосту, а також бачили доставку генератора.

Інші ділянки розведення сил і засобів⁵

8 вересня на ділянці розведення в районі Золотого БПЛА СММ виявив 110-метрове подовження існуючої траншеї (не зафіксована на зображеннях від 10 липня) у північно-східному напрямку орієнтовно за 50 м від житлових будинків, приблизно за 600 м на південь від північного краю ділянки розведення. За оцінкою СММ, подовження траншеї належить Збройним силам України.

Увечері 8 вересня камера СММ у Золотому зафіксувала 1 снаряд, що пролетів орієнтовно за 1,5–3 км на південний схід (за оцінкою, у межах ділянки розведення).

9 вересня члени патруля Місії, які перебували в центральній частині н. п. Золоте-5 (Михайлівка; непідконтрольний урядові, 61 км на північний захід від Луганська) та здійснювали політ БПЛА СММ малого радіуса дії, чули 7 пострілів зі стрілецької зброї орієнтовно за 0,8–1 км на північно-північний захід (поза ділянкою розведення, але в межах 5 км від її краю). За їхньою оцінкою, вогонь вели в напрямку БПЛА, який у той момент пролітав орієнтовно за 950 м на північно-північний схід від позиції патруля Місії. Перед пострілами БПЛА зазнав дії перешкод сигналу (за оцінкою, ймовірно

⁴ Спільний центр із контролю та координації (СЦКК) було створено у вересні 2014 року Україною та Російською Федерацією, які призначили по одному із представників для спільного керування СЦКК. До складу Спільного центру увійшли офіцери Збройних сил України та Збройних сил Російської Федерації, котрі були розміщені у визначених секторах Луганської та Донецької областей. У грудні 2017 року офіцери Збройних сил Російської Федерації були виведені зі складу СЦКК, і виїхали з України.

⁵ Розведення передбачено [Рамковим рішенням Тристоронньої контактної групи про розведення сил і засобів](#) від 21 вересня 2016 року.

внаслідок глушіння). Спостерігачі благополучно приземлили БПЛА та залишили цей район*.

8 вересня на ділянці розведення в районі н. п. Петрівське (непідконтрольний урядові, 41 км на південь від Донецька) БПЛА СММ малого радіуса дії зафіксував 1 броньовану розвідувально-дозорну машину (БРДМ-2) під маскувальною сіткою орієнтовно за 1 км на південь від північного краю ділянки розведення та приблизно за 2 км на схід від її західного краю, а також 1 бронетранспортер (типу БТР) орієнтовно за 650 м на південь від північного краю ділянки розведення та 700 м на схід від її західного краю (за оцінкою, належали Збройним силам України). Того ж дня БПЛА СММ малого радіуса дії виявив 10-метрове подовження раніше зафіксованої траншеї на ділянці розведення, що простягалось приблизно на 10 м на західно-північний захід від північного краю ділянки розведення (за оцінкою, належить збройним формуванням). На вогневій позиції поблизу старої ділянки траншеї у межах ділянки розведення цей БПЛА зафіксував 1 великокаліберний кулемет. Той самий БПЛА також зафіксував 5 офіцерів Збройних сил України на ділянці розведення приблизно за 550 м на південь від її північного краю та орієнтовно за 2 км на схід від її західного краю.

9 вересня, здійснюючи моніторинг поблизу ділянки розведення в районі Петрівського, Місія відзначила там спокійну ситуацію.

Відведення озброєння

СММ продовжувала здійснювати моніторинг відведення озброєння, передбаченого Меморандумом, а також Комплексом заходів і Доповненням до нього.

9 вересня Місія зафіксувала 7 одиниць озброєння, розміщених із порушенням ліній відведення (більш детальну інформацію про озброєння, розміщене з порушенням ліній відведення станом на 9 вересня 2019 року, див. у таблиці нижче).

Ознаки військової присутності та присутності військового типу в зоні безпеки⁶

Підконтрольні урядові райони

6 вересня

БПЛА СММ малого радіуса дії зафіксував:

- 4 бойові броньовані машини (ББМ; БМП-2 — 1 од., типу БМП — 3 од.) біля н. п. Троїцьке (69 км на захід від Луганська); та
- 2 БТР-3Е у Станиці Луганській (також зафіксовані 7 вересня).

8 вересня

БПЛА СММ дальнього радіуса дії виявив:

- 3 бойові машини піхоти (БМП-1) поблизу н. п. Відродження (66 км на північний схід від Донецька);
- 2 БМП (БМП-1 і БМП-2) біля н. п. Оріхове (57 км на північний захід від Луганська); та
- 110-метрове подовження існуючої траншеї (не зафіксоване на зображеннях від 22 серпня 2019 року) у південному напрямку орієнтовно за 50 м від будинків

⁶ Згадана у цьому розділі техніка не підпадає під дію Мінських угод щодо відведення озброєння.

цивільного населення на східній околиці н. п. Золоте-4 (Родіна; 59 км на захід від Луганська).

БПЛА СММ малого радіуса дії виявив 2 ББМ у Станиці Луганській.

9 вересня

Місія зафіксувала:

- 2 БМП-2 неподалік н. п. Врубівка (72 км на захід від Луганська);
- 1 БТР-60 поблизу н. п. Новотроїцьке (36 км на південний захід від Донецька); та
- 1 БТР-70 біля н. п. Новобахмутівка (28 км на північ від Донецька).

Непідконтрольні урядові райони

8 вересня

БПЛА СММ дальнього радіуса дії зафіксував 6 ББМ, 1 броньовану ремонтно-евакуаційну машину (ВТ-55) та 1 зенітну установку (ЗУ-23, 23 мм) на території об'єкта в н. п. Кадіївка (кол. Стаханов; 50 км на захід від Луганська).

Озброєння, яке СММ не змогла верифікувати як відведене⁷

Місія розміщення відведеного важкого озброєння у підконтрольних урядові районах Донецької області

9 вересня

Місія відзначила, що:

- 26 танків (Т-64) були в наявності; а
- 51 буксированої гаубиці (2А65 «Мста-Б», 152 мм), 14 самохідних гаубиць (2С1 «Гвоздика», 122 мм — 6 од., 2С3 «Акація», 152 мм — 8 од.) та 80 танків (Т-64) і досі бракувало.

Постійні місця зберігання озброєння

Постійне місце зберігання озброєння в непідконтрольному урядові районі Донецької області

9 вересня

Спостерігачі відзначили, що 8 танків (Т-64 — 3 од., Т-72 — 5 од.) і досі бракувало.

Наявність протитанкових мін неподалік ділянки розведення в районі Петрівського та поблизу Докучаєвська

8 вересня на дорозі між н. п. Богданівка (підконтрольний урядові, 41 км на південний захід від Донецька) та н. п. Вікторівка (непідконтрольний урядові, 42 км на південний захід від Донецька) БПЛА СММ малого радіуса дії знову зафіксував 22 протитанкові міни (ТМ-62), установлені в чотири ряди орієнтовно за 150 м на північ від північного краю ділянки розведення у районі Петрівського, а також ще 10 протитанкових мін (ТМ-62), установлених у два ряди приблизно за 115 м на схід від вищезазначених мін. За оцінкою Місії, усі міни належать Збройним силам України.

⁷ Місія відзначила наявність озброєння, яке вона не змогла верифікувати як відведене, оскільки умови його зберігання не відповідають критеріям, передбаченим у повідомленні від 16 жовтня 2015 року щодо ефективного моніторингу та верифікації відведення важкого озброєння, яке СММ адресувала підписантам Комплексу заходів. За спостереженнями Місії, одне з таких місць і далі залишене.

9 вересня команда Місії [знову](#) бачила 10 протитанкових мін, установлених у два ряди приблизно за 2 м від дороги, обабіч дороги біля блокпосту збройних формувань на північній околиці н. п. Докучаєвськ (непідконтрольний урядові, 30 км на південний захід від Донецька).

Зусилля СММ зі сприяння проведенню ремонтних робіт на об'єктах цивільної інфраструктури та забезпечення їхнього функціонування

Місія здійснювала моніторинг дотримання режиму припинення вогню для уможливлення буріння свердловин біля н. п. Раївка (непідконтрольний урядові, 16 км на північний захід від Луганська) та ремонтних робіт на лініях електропередачі біля Спартака.

СММ і далі сприяла забезпеченню функціонування Донецької фільтрувальної станції (15 км на північ від Донецька) та здійснювати моніторинг безпекової ситуації навколо насосної станції в районі н. п. Васиївка (непідконтрольний урядові, 20 км на північ від Донецька).

Місія також здійснювала моніторинг режиму припинення вогню для уможливлення проведення ремонтних робіт на лініях електропередачі у Спартаку.

Прикордонні райони, які не контролюються урядом.

Перебуваючи в пункті пропуску на кордоні неподалік н. п. Успенка (73 км на південний схід від Донецька) упродовж приблизно 70 хвилин, спостерігачі бачили, що в Україну в'їхали 28 автомобілів (6 з українськими номерними знаками, 8 — із російськими та 14 із табличками «ДНР») і 9 тентованих вантажівок (4 з українськими номерними знаками та 5 із табличками «ДНР»), а також увійшли 3 пішоходи (чоловіки та жінки різного віку). Тимчасом з України виїхали 27 автомобілів (1 з українськими номерними знаками, 1 — із польськими, 11 — із російськими та 14 із табличками «ДНР») і 5 автобусів (1 з українськими номерними знаками, 1 — із російськими та 3 з табличками «ДНР»), а також вийшли 3 пішоходи (двоє осіб віком 20–29 років із дитиною).

Упродовж близько 45 хвилин спостереження на пункті пропуску на кордоні поблизу н. п. Маринівка (78 км на схід від Донецька) спостерігачі бачили, що в Україну в'їхали 22 автомобілі (2 з українськими номерними знаками, 1 — із литовськими, 9 — із російськими, а також 9 із табличками «ДНР» та 1 із табличками «ЛНР») й 1 тентована вантажівка (з українськими номерними знаками), а також увійшли 3 пішоходи (чоловіки та жінки різного віку). За їхніми спостереженнями, з України виїхали 17 автомобілів (6 з українськими номерними знаками, 8 — із російськими, 1 — із вірменськими, а також 2 з табличками «ДНР»), 2 автобуси (з табличками «ДНР») та 1 тентована вантажівка (з українськими номерними знаками).

***Обмеження свободи пересування та інші перешкоди у виконанні мандата СММ**

Робота з моніторингу та свобода пересування СММ обмежені загрозами у сфері безпеки, включаючи ризики, пов'язані з наявністю мін і невибухлих боєприпасів, а також іншими перешкодами, які щодня змінюються. Мандат СММ передбачає вільний і безпечний доступ по всій Україні. Усі підписанти Комплексу заходів погодилися з необхідністю вільного та

безпечного доступу, а також із тим, що обмеження свободи пересування СММ є порушенням і що на такі порушення необхідно швидко реагувати. Вони також дійшли згоди, що СЦКК повинен сприяти такому реагуванню та здійснювати загальну координацію робіт із розмінування. Однак збройні формування в окремих районах Донецької та Луганської областей часто відмовляють СММ у доступі до районів, прилеглих до непідконтрольних урядові ділянок кордону України (наприклад, див. [Щоденний звіт СММ від 2 вересня 2019 року](#)). Діяльність СММ у Донецькій та Луганській областях, як і раніше, залишалася обмеженою після того, як [23 квітня 2017 року поблизу Пришиба стався інцидент, який призвів до загибелі людини](#). Унаслідок цього спроможність Місії вести спостереження залишалася обмеженою.

Заборона доступу:

- На блокпості в н. п. Петрівське (непідконтрольний урядові, 41 км на південь від Донецька) член збройних формувань [знову](#) не дозволив патрулю Місії проїхати, пославшись на «проведення у цьому районі робіт із розмінування».
- На дорозі біля н. п. Лісне (підконтрольний урядові, 20 км на північний захід від Маріуполя) військовослужбовець Збройних сил України сказав патрулю Місії залишити цей район, посилаючись на накази від його командирів.

Регулярні обмеження на ділянках розведення сил і засобів і через міні/невибухлі боєприпаси:

- Не здійснивши суцільного розмінування та вилучення невибухлих боєприпасів, сторони і далі відмовляли СММ у необмеженому доступі до ділянок розведення у районах Золотого та Петрівського, а також у можливості пересуватися окремими дорогами, які раніше були визначені як важливі для здійснення Місією ефективного моніторингу та для пересування цивільних осіб.

Затримка:

- На блокпості західніше н. п. Верхньошироківське (кол. Октябр; непідконтрольний урядові, 29 км на північний схід від Маріуполя) член збройних формувань [знову](#) дозволив патрулю Місії проїхати лише після приблизно 22-хвилинної затримки.

Інші перешкоди:

- Увечері 8 вересня БПЛА СММ дальнього радіуса дії втратив сигнал GPS (за оцінкою, через перешкоди сигналу ймовірно внаслідок глушіння), пролітаючи біля н. п. Сміле (непідконтрольний урядові, 31 км на північний захід від Луганська). Цей БПЛА також зазнав перешкод сигналу обох модулів GPS (за оцінкою, через глушіння), пролітаючи біля н. п. Костянтинівка (підконтрольний урядові, 60 км на північ від Донецька)⁸.
- Здійснюючи політ БПЛА СММ малого радіуса дії у н. п. Золоте-5 (Михайлівка; непідконтрольний урядові, 58 км на захід від Луганська), команда Місії чула 7 пострілів зі стрілецької зброї; за оцінкою, вогонь вели в напрямку зазначеного міні-БПЛА, який вдалося благополучно приземлити. Перед пострілами цей БПЛА зазнав дії перешкод сигналу (за оцінкою, ймовірно внаслідок глушіння).

⁸ Глушіння сигналу могло здійснюватися з будь-якого місця в радіусі кількох кілометрів від місцеположення БПЛА.

Таблиця озброєння, розміщеного з порушенням ліній відведення, станом на 9 вересня 2019 р.

Дата	К-ть одиниць озброєння	Вид озброєння	Місце	Джерело спостереження
Непідконтрольні урядові райони				
08/09/2019	1	ймовірно зенітний ракетний комплекс (9К35 «Стріла-10»)	н. п. Кадіївка (кол. Стаханов; 50 км на захід від Луганська)	БПЛА ДРД
підконтрольні урядові райони				
09/09/2019	6	протитанкова гармата (МТ-12 «Рапіра», 100 мм)	н. п. Бахмут (кол. Артемівськ; 67 км на північ від Донецька)	патруль

Таблиця порушень режиму припинення вогню станом на 9 вересня 2019 р.⁹

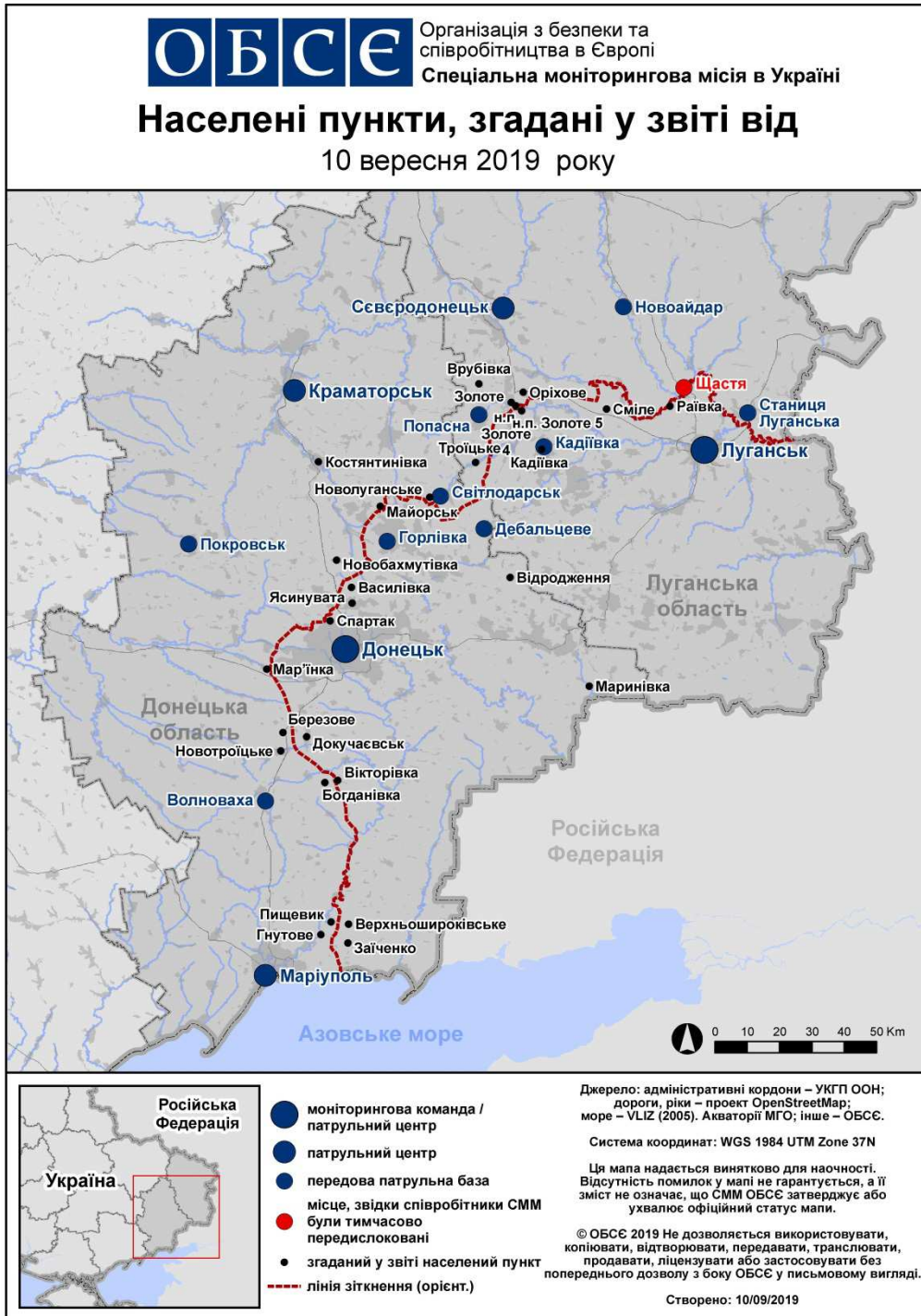
Місце розміщення СММ	Місце події	Спосіб	К-ть	Спостереження	Опис	Озброєння	Дата, час
камера СММ на Донецькій фільтрувальній станції (15 км на Пн від Донецька)	0,8–1,5 км на Пд	зафіксувала	4	снаряд	з ПнСх на ПдЗх	Н/Д	8.09, 22:46
	0,6–1 км на Пд	зафіксувала	1	вибух	невизначеного походження	Н/Д	9.09, 03:12
камера СММ за 1,5 км на ПнСх від н. п. Гнутове (підконтрольний уряду, 20 км на ПнСх від Маріуполя)	2–4 км на Сх	зафіксувала	1	снаряд	з Пн на Пд	Н/Д	8.09, 20:09
	2–4 км на Сх	зафіксувала	1	вибух	розрив	Н/Д	8.09, 20:09
	2–4 км на Сх	зафіксувала	1	снаряд	з Пн на Пд	Н/Д	8.09, 20:11
	2–4 км на Сх	зафіксувала	1	вибух	розрив	Н/Д	8.09, 20:11
	2–4 км на Сх	зафіксувала	1	снаряд	з Пн на Пд	Н/Д	8.09, 20:15
	2–4 км на Сх	зафіксувала	1	вибух	розрив	Н/Д	8.09, 20:15
	2–4 км на Сх	зафіксувала	1	вибух	невизначеного походження	Н/Д	8.09, 21:44
	2–4 км на Сх	зафіксувала	1	спалах дульного полум'я		Н/Д	8.09, 21:44
	2–4 км на Сх	зафіксувала	1	снаряд	з Пд на Пн (невизначеного походження)	Н/Д	8.09, 21:48
	2–4 км на СхПнСх	зафіксувала	1	снаряд	з Пн на Пд	Н/Д	8.09, 21:52
	2–4 км на СхПнСх	зафіксувала	1	снаряд	з Пн на Пд	Н/Д	8.09, 22:17
	2–4 км на СхПнСх	зафіксувала	1	снаряд	з Пн на Пд	Н/Д	9.09, 02:07
	2–4 км на СхПдСх	зафіксувала	6	снаряд	з Пд на Пн	Н/Д	9.09, 02:11
	2–4 км на СхПдСх	зафіксувала	4	снаряд	з Пд на Пн	Н/Д	9.09, 02:14
	2–4 км на СхПдСх	зафіксувала	8	снаряд	з Пд на Пн	Н/Д	9.09, 02:18
	2–4 км на СхПдСх	зафіксувала	5	снаряд	з Пд на Пн	Н/Д	9.09, 02:30
	2–4 км на СхПдСх	зафіксувала	2	снаряд	з Пд на Пн	Н/Д	9.09, 02:45
	2–4 км на СхПдСх	зафіксувала	4	снаряд	з Пд на Пн	Н/Д	9.09, 03:07
	2–4 км на СхПдСх	зафіксувала	4	снаряд	з Пд на Пн	Н/Д	9.09, 03:13
	2–4 км на СхПдСх	зафіксувала	1	снаряд	з Пд на Пн	Н/Д	9.09, 03:15
2–4 км на Сх	зафіксувала	5	снаряд	з Пд на Пн	Н/Д	9.09, 04:08	
2–4 км на Сх	зафіксувала	1	снаряд	з Пн на Пд	Н/Д	9.09, 04:10	
2–4 км на Сх	зафіксувала	1	снаряд	з Пн на Пд	Н/Д	9.09, 04:12	
2–4 км на Сх	зафіксувала	3	снаряд	з Пд на Пн	Н/Д	9.09, 04:14	
2–4 км на Сх	зафіксувала	4	снаряд	з Пд на Пн	Н/Д	9.09, 04:18	
2–4 км на Сх	зафіксувала	17	снаряд	з Пд на Пн	Н/Д	9.09, 04:19	
2–4 км на Сх	зафіксувала	1	снаряд	з Пн на Пд	Н/Д	9.09, 04:27	
2–4 км на Сх	зафіксувала	16	снаряд	з Пд на Пн	Н/Д	9.09, 04:52	
2–4 км на Сх	зафіксувала	7	снаряд	з Пд на Пн	Н/Д	9.09, 04:53	
камера СММ на КПВВ у н. п. Майорськ (підконтрольний уряду, 45 км на ПнСх від Донецька)	2–4 км на Сх	зафіксувала	3	снаряд	з ПнЗх на ПдСх	Н/Д	8.09, 20:59
	2–4 км на Сх	зафіксувала	2	снаряд	з ПнЗх на ПдСх	Н/Д	8.09, 21:00
	2–4 км на СхПнСх	зафіксувала	3	снаряд	з Пд на Пн	Н/Д	8.09, 21:30
	2–4 км на СхПнСх	зафіксувала	1	вибух	розрив	Н/Д	8.09, 21:30
	0,8–1,5 км на Сх	зафіксувала	1	спалах дульного полум'я		Н/Д	8.09, 21:30
	0,8–1,5 км на Сх	зафіксувала	1	снаряд	з Пд на Пн	Н/Д	8.09, 21:30

⁹ У таблиці вказані лише ті інциденти, які спостерігачі СММ бачили/чули особисто, а також ті випадки, які СММ оцінює як навчання з бойовою стрільбою, контрольовані вибухи і т.д. Зазначені деталі, що вказані — а саме відстань, напрям, тип зброї і т.д. — базуються на оцінках, зроблених спостерігачами на місцях, і необов'язково завжди є точними. Напис «невідомо» (Н/Д) означає, що СММ не змогла підтвердити таку інформацію у зв'язку з відстанню, погодними умовами та/або з інших причин. Порушення режиму припинення вогню, зафіксовані паралельно декількома патрулями, відображаються у таблиці лише один раз.

Місце розміщення СММ	Місце події	Спосіб	К-ть	Спостереження	Опис	Озброння	Дата, час
	0,8–1,5 км на Сх	зафіксувала	5	снаряд	з Пн на Пд	Н/Д	8.09, 21:59
	1–2 км на Сх	зафіксувала	1	снаряд	з Пн на Пд	Н/Д	8.09, 22:10
камера СММ на КПВВ у н. п. Пищевик (підконтрольний уряду, 25 км на ПнСх від Маріуполя)	8–10 км на ПдПдСх	зафіксувала	4	снаряд	з ПнСх на ПдЗх	Н/Д	8.09, 21:24
	8–10 км на Пд	зафіксувала	1	снаряд	з ПнЗх на ПдСх	Н/Д	8.09, 21:24
	8–10 км на ПдПдСх	зафіксувала	12	снаряд	з ПнСх на ПдЗх	Н/Д	8.09, 21:26
	0,5–1 км на СхПнСх	зафіксувала		снаряд	з ПнЗх на ПдСх (численні)	Н/Д	8.09, 21:59
	6–9 км на Сх	зафіксувала	1	снаряд	зі Сх на Зх	Н/Д	8.09, 22:10
	2–4 км на ПдПдСх	зафіксувала	5	снаряд	із Зх на Сх	Н/Д	8.09, 22:34
	2–4 км на ПдПдСх	зафіксувала	11	снаряд	із Зх на Сх	Н/Д	8.09, 22:53
	2–4 км на ПдПдСх	зафіксувала	7	снаряд	із Зх на Сх	Н/Д	8.09, 23:15
	2–4 км на ПдПдСх	зафіксувала	8	снаряд	із Зх на Сх	Н/Д	8.09, 23:16
	2–4 км на ПдПдСх	зафіксувала	3	снаряд	із Зх на Сх	Н/Д	8.09, 23:20
	2–4 км на ПдПдСх	зафіксувала	1	снаряд	із Зх на Сх	Н/Д	8.09, 23:46
	2–4 км на ПдПдСх	зафіксувала	1	снаряд	із Зх на Сх	Н/Д	9.09, 00:42
	2–4 км на ПдПдСх	зафіксувала	1	вибух	вибух у повітрі	Н/Д	9.09, 00:42
	2–4 км на ПдПдСх	зафіксувала	27	снаряд	із Зх на Сх	Н/Д	9.09, 00:49
	2–4 км на ПдПдСх	зафіксувала	1	вибух	невизначеного походження	Н/Д	9.09, 00:49
2–4 км на ПдПдСх	зафіксувала	8	снаряд	зі Сх на Зх	Н/Д	9.09, 01:40	
2–4 км на ПдПдСх	зафіксувала	1	снаряд	із Зх на Сх	Н/Д	9.09, 05:14	
Центральний залізничний вокзал Донецька (непідконтрольний уряду, 6 км на ПнЗх від центру Донецька)	3–4 км на ПнПнСх	чули	1	вибух	невизначеного походження	Н/Д	9.09, 10:08
ПдСх частина н. п. Авдіївка (підконтрольний уряду, 17 км на Пн від Донецька)	2–3 км на Сх	чули	1	вибух	невизначеного походження	Н/Д	9.09, 09:52
	2–3 км на ПнСх	чули	2	черга		великокаліберний кулемет	9.09, 13:30
	2–3 км на ПнСх	чули	2	вибух	невизначеного походження	Н/Д	9.09, 13:44
	2–3 км на ПнСх	чули	1	вибух	невизначеного походження	Н/Д	9.09, 13:51
приблизно 2 км на Сх від н. п. Георгіївка (підконтрольний уряду, 27 км на ПдЗх від Донецька)	4–5 км на Сх	чули	3	вибух	невизначеного походження	Н/Д	9.09, 12:38–12:43
н. п. Мар'їнка (підконтрольний уряду, 23 км на ПдЗх від Донецька)	1–2 км на Сх	чули	5	вибух	невизначеного походження	Н/Д	9.09, 13:03–13:08
	2–3 км на Сх	чули	1	вибух	невизначеного походження	Н/Д	9.09, 13:22
приблизно 3 км на ПнЗх від н. п. Мануйлівка (непідконтрольний уряду, 65 км на схід від Донецька)	1–1,5 км на ПнЗх	чули та бачили	1	вибух	невизначеного походження (білий дим)	Н/Д	9.09, 13:00
приблизно 3 км на Сх від Петровського району (непідконтрольний уряду, 16 км на ПдЗх від центру Донецька)	3–5 км на Сх	чули	5	вибух	невизначеного походження	Н/Д	9.09, 14:30–14:35
	3–5 км на ПдСх	чули	3	вибух	невизначеного походження	Н/Д	9.09, 14:47–14:50
	3–5 км на ПдСх	чули	2	вибух	невизначеного походження	Н/Д	9.09, 14:54
	3–5 км на Пд	чули	1	вибух	невизначеного походження	Н/Д	9.09, 14:56
н. п. Гранітне (підконтрольний уряду, 60 км на Пд від Донецька)	2–3 км на Пд	чули	1	вибух	невизначеного походження	Н/Д	9.09, 11:35
н. п. Світлодарськ (підконтрольний уряду, 57 км на ПнСх від Донецька)	2–4 км на Сх	чули	1	вибух	невизначеного походження	Н/Д	8.09, 20:34
	1–3 км на Сх	чули	4	черга		стрілецька зброя	8.09, 20:34–20:35
	1–3 км на Сх	чули	3	черга		стрілецька зброя	8.09, 20:37
	1–3 км на Сх	чули	3	черга		стрілецька зброя	8.09, 20:40
	1–3 км на Сх	чули	2	черга		стрілецька зброя	8.09, 20:50
	1–3 км на Сх	чули	5	черга		стрілецька зброя	8.09, 20:52
	1–3 км на СхПдСх	чули	28	черга		стрілецька зброя	8.09, 20:58–21:00
	2–4 км на Сх	чули	1	вибух	невизначеного походження	Н/Д	8.09, 21:01
	1–3 км на Сх	чули	3	черга		стрілецька зброя	8.09, 21:02
2–4 км на Сх	чули	1	вибух	невизначеного походження	Н/Д	8.09, 21:04	

Місце розміщення СММ	Місце події	Спосіб	К-ть	Спостереження	Опис	Озброєння	Дата, час
	1-3 км на Сх	чули	3	черга		стрілецька зброя	8.09, 21:10
	1-3 км на Сх	чули	3	черга		стрілецька зброя	8.09, 21:13
	2-4 км на Сх	чули	1	вибух	невизначеного походження	Н/Д	8.09, 21:13
	1-3 км на СхПдСх	чули	3	черга		стрілецька зброя	8.09, 21:19
	1-3 км на СхПдСх	чули	5	черга		стрілецька зброя	8.09, 21:21
	2-4 км на Сх	чули	1	вибух	невизначеного походження	Н/Д	8.09, 21:22
	1-3 км на СхПдСх	чули	2	черга		стрілецька зброя	8.09, 21:23
	2-4 км на Сх	чули	1	вибух	невизначеного походження	Н/Д	8.09, 21:23
	1-3 км на Сх	чули	14	черга		стрілецька зброя	8.09, 21:24
	2-4 км на Сх	чули	1	вибух	невизначеного походження	Н/Д	8.09, 21:25
	1-3 км на Сх	чули	30	черга		стрілецька зброя	8.09, 21:25-21:26
	2-4 км на Сх	чули	1	вибух	невизначеного походження	Н/Д	8.09, 21:27
	1-3 км на СхПнСх	чули	8	черга		стрілецька зброя	8.09, 21:27
	2-4 км на Сх	чули	1	вибух	невизначеного походження	Н/Д	8.09, 21:28
	1-3 км на Сх	чули	5	черга		стрілецька зброя	8.09, 21:30
	1-3 км на Сх	чули	3	черга		стрілецька зброя	8.09, 21:34
	1-3 км на Сх	чули	12	черга		стрілецька зброя	8.09, 21:45
	1-3 км на Сх	чули	14	постріл		стрілецька зброя	8.09, 21:54-21:56
	2-4 км на Сх	чули	3	вибух	невизначеного походження	Н/Д	8.09, 21:57
	1-3 км на СхПнСх	чули	3	черга		стрілецька зброя	8.09, 22:01
	1-3 км на СхПнСх	чули	13	черга		стрілецька зброя	8.09, 22:07
	1-3 км на Сх	чули	3	черга		великокаліберний кулемет	8.09, 22:09
	1-3 км на Сх	чули	4	черга		стрілецька зброя	8.09, 23:09
	2-4 км на Сх	чули	1	вибух	невизначеного походження	Н/Д	8.09, 23:13
	1-3 км на Сх	чули	3	черга		стрілецька зброя	8.09, 23:16
	1-3 км на СхПдСх	чули	11	постріл		стрілецька зброя	8.09, 23:17
1-3 км на СхПдСх	чули	5	постріл		стрілецька зброя	8.09, 23:27	
1-3 км на СхПдСх	чули	5	постріл		стрілецька зброя	8.09, 23:42	
1-3 км на СхПдСх	чули	4	постріл		стрілецька зброя	8.09, 23:54	
приблизно 500 м на ПнСх від н. п. Кам'янка (підконтрольний уряду, 20 км на Пн від Донецька)	4-5 км на ПдПдЗх	чули	2	вибух	невизначеного походження	Н/Д	9.09, 08:45
	4-5 км на ПдПдЗх	чули	4	вибух	невизначеного походження	Н/Д	9.09, 08:47
	3-4 км на ПдПдСх	чули	1	вибух	невизначеного походження	Н/Д	9.09, 09:52
	1 км на Сх	чули	1	вибух	невизначеного походження	Н/Д	9.09, 13:10
	1 км на Сх	чули	3	черга	невизначеного походження	великокаліберний кулемет	9.09, 13:30
камера СММ у н. п. Золоте (підконтрольний уряду, 60 км на Зх від Луганська)	1,5-3 км на ПдСх	зафіксувала	1	снаряд	з ПнПнЗх на ПдПдСх (за оцінкою, у межах ділянки розведення)	Н/Д	8.09, 21:48
н. п. Золоте-5 (Михайлівка; непідконтрольний уряду, 58 км на Зх від Луганська)	0,8-1 км на ПнПнЗх	чули	7	постріл	за оцінкою, за межами ділянки розведення сил і засобів	стрілецька зброя	9.09, 11:02-11:04

Мапа Донецької та Луганської областей¹⁰



¹⁰ За рішенням Постійної ради №1117 від 21 березня 2014 року, СММ базується у десяти містах на всій території України (Херсон, Одеса, Львів, Івано-Франківськ, Харків, Донецьк, Дніпро, Чернівці, Луганськ і Київ). Ця мапа східної України призначена для ілюстративних цілей. На ній вказані населені пункти, згадані у звіті, а також ті, де є офіси СММ (команди спостерігачів, представництва і передові патрульні бази) в Донецькій і Луганській областях. (Червоним кольором виділено передову патрульну базу, з якої співробітники СММ були тимчасово передислоковані починаючи з 27 вересня 2016 року згідно з рекомендаціями експертів з безпеки з деяких держав-учасниць ОБСЄ та з урахуванням вимог СММ щодо безпеки. СММ використовує ці приміщення у світлу пору доби, а також патрулює в цьому населеному пункті вдень).