

Таблиця порушень режиму припинення вогню станом на 21 травня 2019 р.¹

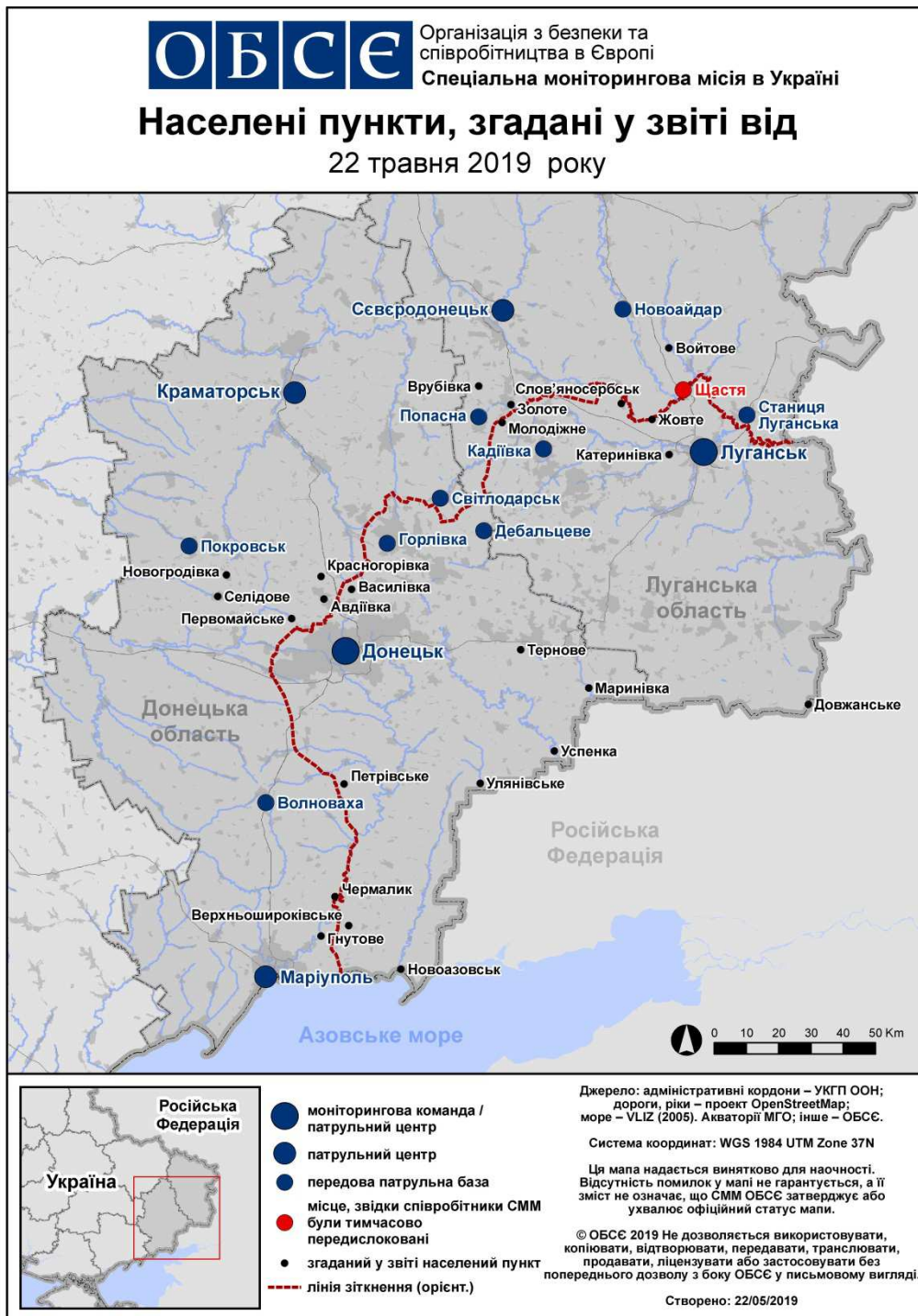
Місце розміщення СММ	Місце події	Спосіб	К-ть	Спостереження	Опис	Озброєння	Дата, час
Камера СММ у н. п. Чермалик (підконтрольний уряду, 31 км на ПнСх від Маріуполя)	2-4 км на ПдПдСх	зафіксувала	1	черга	зі СхПнСх на ЗхПдЗх	Н/Д	20.05, 20:52
	2-4 км на ПдПдСх	зафіксувала	1	снаряд	зі СхПнСх на ЗхПдЗх	Н/Д	20.05, 21:10
	2-4 км на ПдПдСх	зафіксувала	1	вибух	невизначеного походження	Н/Д	20.05, 21:10
	2-4 км на ПдПдСх	зафіксувала	1	снаряд	зі СхПнСх на ЗхПдЗх	Н/Д	20.05, 21:35
	2-4 км на ПдПдСх	зафіксувала	1	вибух	невизначеного походження	Н/Д	20.05, 21:49
	2-4 км на ПдПдСх	зафіксувала	2	черга	з ЗхПнЗх на СхПдСх	Н/Д	20.05, 22:19
	2-4 км на ПдПдСх	зафіксувала	2	черга	з ЗхПнЗх на СхПдСх	Н/Д	20.05, 22:20
	2-4 км на ПдПдСх	зафіксувала	27	снаряд	з ЗхПнЗх на СхПдСх	Н/Д	20.05, 23:57
	2-4 км на ПдПдСх	зафіксувала	10	снаряд	зі СхПнСх на ЗхПдЗх	Н/Д	21.05, 00:58
	2-4 км на ПдПдСх	зафіксувала	17	снаряд	випущена(-й) угору	Н/Д	21.05, 01:31
	2-4 км на ПдПдСх	зафіксувала	2	снаряд	зі СхПнСх на ЗхПдЗх	Н/Д	21.05, 01:42
	2-4 км на Пд	зафіксувала	3	вибух	невизначеного походження	Н/Д	21.05, 01:57
2-4 км на ПдПдСх	зафіксувала	3	снаряд	з ЗхПнЗх на СхПдСх	Н/Д	21.05, 02:08	
Камера СММ на Донецькій фільтрувальній станції (15 км на Пн від Донецька)	1-3 км на ПдПдЗх	зафіксувала	1	снаряд	із ПнПнЗх на ПдПдСх	Н/Д	21.05, 01:51
Камера СММ за 1,5 км на ПнСх від н. п. Гнугове (підконтрольний уряду, 20 км на ПнСх від Маріуполя)	2-5 км на Сх	зафіксувала	1	снаряд	з Пн на Пд	Н/Д	21.05, 02:08
	2-5 км на Сх	зафіксувала	2	снаряд	із Зх на Сх	Н/Д	21.05, 02:08
	2-5 км на Сх	зафіксувала	2	снаряд	з Пн на Пд	Н/Д	21.05, 02:34
Камера СММ у н. п. Красногорівка (підконтрольний уряду, 21 км на Зх від Донецька)	2-4 км на ПдСх	зафіксувала	1	черга	випущена(-й) угору	Н/Д	20.05, 22:20
Камера СММ на Сх від від н. п. Ломакине (підконтрольний уряду, 15 км на ПнСх від Маріуполя)	2-4 км на ПнСх	зафіксувала	1	снаряд	з ПнЗх на ПдСх	Н/Д	21.05, 00:37
	2-4 км на ПнСх	зафіксувала	1	вибух	невизначеного походження	Н/Д	21.05, 00:37
Камера СММ на КПВВ у н. п. Майорськ (підконтрольний уряду, 45 км на ПнСх від Донецька)	1-3 км на Сх	зафіксувала	3	черга	випущена(-й) угору	Н/Д	20.05, 22:18
	1-3 км на Сх	зафіксувала	4	черга	випущена(-й) угору	Н/Д	20.05, 22:19
	1-3 км на Сх	зафіксувала	1	черга	випущена(-й) угору	Н/Д	20.05, 22:20
	0,5-1 км на СхПнСх	зафіксувала	4	снаряд	з Пн на Пд	Н/Д	21.05, 02:51
Камера СММ на КПВВ у н. п. Мар'їнка (підконтрольний уряду, 23 км на ПдЗх від Донецька)	2-3 км на Пн	зафіксувала	4	снаряд	з ПдПдЗх на ПнПнСх	Н/Д	20.05, 23:57
Камера СММ на КПВВ у н. п. Пищевик (підконтрольний уряду, 25 км на ПнСх від Маріуполя)	2-4 км на Пд	зафіксувала	1	спалах дульного полум'я		Н/Д	20.05, 22:18
	2-4 км на Пд	зафіксувала	1	снаряд	зі Сх на Зх	Н/Д	20.05, 22:18
ПдСх околиця н. п. Авдіївка (підконтрольний уряду, 17 км на Пн від Донецька)	5 км на СхПнСх	чули	3	вибух	невизначеного походження	Н/Д	21.05, 09:32-09:36
	1-2 км на СхПдСх	чули	1	постріл		стрілецька зброя	21.05, 10:42
	1-2 км на ПдСх	чули	5	постріл		стрілецька зброя	21.05, 10:50-10:52
	1-2 км на Пд	чули	7	постріл		стрілецька зброя	21.05, 11:04
	2-3 км на Пд	чули	4	вибух	постріл	Н/Д	21.05, 11:15-11:32
	2-3 км на ПдПдСх	чули	1	вибух	постріл	Н/Д	21.05, 11:55
	2-3 км на Пд	чули	3	вибух	невизначеного походження	Н/Д	21.05, 14:04-14:35
2-3 км на ПнСх	чули	3	постріл		стрілецька зброя	21.05, 14:20	
приблизно 1 км на ПнЗх від залізничного вокзалу в н. п. Ясинувата (непідконтрольний уряду, 16 км на ПнСх від Донецька)	3-5 км на Сх	чули	1	вибух	невизначеного походження	Н/Д	21.05, 09:30
	2-3 км на ПдПдЗх	чули	2	вибух	невизначеного походження	Н/Д	21.05, 11:33-11:57
	1-2 км на ПдПдЗх	чули	5	постріл		стрілецька зброя	21.05, 12:03

¹ У таблиці вказані лише ті інциденти, які спостерігачі СММ бачили/чули особисто, а також ті випадки, які СММ оцінює як навчання з бойовою стрільбою, контрольовані вибухи і т.д. Зазначені деталі, що вказані — а саме відстань, напрям, тип зброї і т.д. — базуються на оцінках, зроблених спостерігачами на місцях, і необов'язково завжди є точними. Напис «невідомо» (Н/Д) означає, що СММ не змогла підтвердити таку інформацію у зв'язку з відстанню, погодними умовами та/або з інших причин. Порушення режиму припинення вогню, зафіксовані паралельно декількома патрулями, відображаються у таблиці лише один раз.

Місце розміщення СММ	Місце події	Спосіб	К-ть	Спостереження	Опис	Озброєння	Дата, час
н. п. Красногорівка (підконтрольний уряду, 21 км на Зх від Донецька)	0,6–1 км на Сх	чули	1	вибух	постріл	Н/Д	21.05, 15:15
приблизно 6 км на ПнПнЗх від н. п. Горлівка (непідконтрольний уряду, 39 км на ПнСх від Донецька)	2–4 км на Пд	чули	2	вибух	невизначеного походження	Н/Д	21.05, 09:26
	2–4 км на Пд	чули	7	вибух	невизначеного походження	Н/Д	21.05, 09:29–10:32
	2–4 км на Пд	чули	4	вибух	невизначеного походження	Н/Д	21.05, 09:41–09:45
ЗхПнЗх околиця н. п. Горлівка (непідконтрольний уряду, 39 км на ПнСх від Донецька)	3–5 км на ПдЗх	чули	4	вибух	невизначеного походження	Н/Д	21.05, 09:30–09:35
приблизно 500 м на ПнСх від н. п. Кам'янка (підконтрольний уряду, 20 км на Пн від Донецька)	4–5 км на ПдСх	чули	2	вибух	невизначеного походження	Н/Д	21.05, 09:31
	4–5 км на ПдСх	чули	2	вибух	невизначеного походження	Н/Д	21.05, 09:33
	2–3 км на ПдСх	чули	4	черга		великокаліберний кулемет	21.05, 11:23
	3–4 км на ПдЗх	чули	2	вибух	невизначеного походження	Н/Д	21.05, 14:16
Камера СММ у н. п. Кряківка (підконтрольний уряду, 38 км на ПнЗх від Луганська)	5–8 км на ПдПдЗх	зафіксувала	2	снаряд	із ПнПнЗх на ПдПдСх	Н/Д	20.05, 22:18
	5–8 км на ПдПдЗх	зафіксувала	7	черга	випущена(-й) угору	Н/Д	20.05, 22:19
	5–8 км на ПдПдЗх	зафіксувала	1	снаряд	із ПнПнЗх на ПдПдСх	Н/Д	20.05, 23:57
	5–8 км на ПдПдЗх	зафіксувала	2	снаряд	із ПнПнЗх на ПдПдСх	Н/Д	20.05, 23:58
Камера СММ на Пн околиці н. п. Попасна (підконтрольний уряду, 69 км на Зх від Луганська)	2–4 км на СхПдСх	зафіксувала	12	снаряд	з ПнЗх на ПдСх	Н/Д	20.05, 22:20
	2–4 км на СхПдСх	зафіксувала	22	вибух	вибух у повітрі	Н/Д	20.05, 22:20
Камера СММ у н. п. Золоте (підконтрольний уряду, 60 км на Зх від Луганська)	4–6 км на СхПдСх	зафіксувала	3	снаряд	з ПнПнСх на ПдПдЗх (за оцінкою, за межами ділянки розведення)	Н/Д	20.05, 20:40
	4–6 км на СхПдСх	зафіксувала	22	снаряд	з ПнПнСх на ПдПдЗх (за оцінкою, за межами ділянки розведення)	Н/Д	20.05, 20:42
	4–6 км на Сх	зафіксувала	10	снаряд	з ПнПнСх на ПдПдЗх (за оцінкою, за межами ділянки розведення)	Н/Д	20.05, 20:42
	3,5–6 км на Пд	зафіксувала	2	снаряд	зі Сх на Зх (визначити, на ділянці розведення чи за її межами, не вдалося)	Н/Д	20.05, 21:41
	1–2 км на Сх	зафіксувала	2	снаряд	з ПнПнЗх на ПдПдСх (за оцінкою, за межами ділянки розведення)	Н/Д	20.05, 22:16
	3–5 км на ПдПдСх	зафіксувала	6	снаряд	випущена(-й) вгору (визначити, на ділянці розведення чи за її межами, не вдалося)	Н/Д	20.05, 22:18
	3–5 км на Пд	зафіксувала	1	черга	випущена(-й) вгору (визначити, на ділянці розведення чи за її межами, не вдалося)	Н/Д	20.05, 22:19
	3–5 км на Пд	зафіксувала	2	снаряд	випущена(-й) вгору (визначити, на ділянці розведення чи за її межами, не вдалося)	Н/Д	20.05, 22:19
	2–4 км на СхПнСх	зафіксувала	1	снаряд	з ПнЗх на ПдСх (за оцінкою, за межами ділянки розведення)	Н/Д	20.05, 22:23
	3–5 км на Сх	зафіксувала	3	снаряд	з Пд на Пн (за оцінкою, за межами ділянки розведення)	Н/Д	20.05, 23:27
	2–4 км на Сх	зафіксувала	1	черга	випущена(-й) вгору (за оцінкою, за межами ділянки розведення)	Н/Д	20.05, 23:55
	2–4 км на Сх	зафіксувала	10	снаряд	випущена(-й) вгору (за оцінкою, за межами ділянки розведення)	Н/Д	20.05, 23:55
	3–5 км на Сх	зафіксувала	12	снаряд	випущена(-й) вгору (за оцінкою, за межами ділянки розведення)	Н/Д	21.05, 01:31
	3–5 км на Сх	зафіксувала	22	снаряд	випущена(-й) вгору (за оцінкою, за межами ділянки розведення)	Н/Д	21.05, 01:32

Місце розміщення СММ	Місце події	Спосіб	К-ть	Спостереження	Опис	Озброєння	Дата, час
	2–3 км на Сх	зафіксувала	1	черга	випущена(-й) вгору (за оцінкою, за межами ділянки розведення)	Н/Д	21.05, 01:33
Пн околиця н. п. Попасна (підконтрольний уряду, 69 км на Зх від Луганська)	2–3 км на Сх	чули та бачили	1	вибух	розрив	Н/Д	20.05, 18:48
	4–6 км на ПдСх	чули	20	черга		Н/Д	20.05, 22:20–22:22
	4–6 км на ПдСх	чули	50	черга		Н/Д	20.05, 23:54–23:58
	4–6 км на ПдСх	чули	20	постріл		Н/Д	20.05, 23:54–23:58
	4–6 км на СхПдСх	чули	19	черга	за оцінкою, за межами ділянки розведення в районі Золотого	стрілецька зброя	21.05, 08:15–08:25
	3–4 км на Сх	чули	1	вибух	невизначеного походження	Н/Д	21.05, 12:04
Сх околиця н. п. Попасна (підконтрольний уряду, 69 км на Зх від Луганська)	1–2 км на СхПнСх	чули	30	черга		великокаліберний кулемет	21.05, 10:15–10:30
	1–2 км на СхПнСх	чули	4	вибух	невизначеного походження	Н/Д	21.05, 10:15–10:30
	1–3 км на Пд	чули	6	постріл		стрілецька зброя	21.05, 10:15–10:30
	1–3 км на СхПнСх	чули	42	черга		великокаліберний кулемет	21.05, 10:35–10:40
	1–3 км на СхПнСх	чули	6	вибух	невизначеного походження	Н/Д	21.05, 10:35–10:40
приблизно 1,5 км на ПнПнЗх від н. п. Калинове-Борщувате (непідконтрольний уряду, 61 км на Зх від Луганська)	2–3 км на ПнЗх	чули	220	черга	за оцінкою, за межами ділянки розведення в районі Золотого	Н/Д	21.05, 10:08–10:22
	2–3 км на ПнЗх	чули	6	вибух	невизначеного походження (за оцінкою, за межами ділянки розведення в районі Золотого)	Н/Д	21.05, 10:08–10:22
1,5 км на ПдЗх від н. п. Молодіжне (непідконтрольний уряду, 63 км на ПнЗх від Луганська)	1–2 км на ПнПнЗх	чули	4	вибух	невизначеного походження (за оцінкою, за межами ділянки розведення в районі Золотого)	Н/Д	21.05, 10:33–10:38
	1–2 км на ПнПнЗх	чули	120	черга	за оцінкою, за межами ділянки розведення в районі Золотого	Н/Д	21.05, 10:33–10:38
н. п. Золоте (підконтрольний уряду, 60 км на Зх від Луганська)	5–10 км на ПдЗх	чули	6	вибух	невизначеного походження (за оцінкою, за межами ділянки розведення)	Н/Д	21.05, 10:34–10:39
н. п. Золоте-1 (Сонячний; підконтрольний уряду, 61 км на Зх від Луганська)	3–4 км на Сх	чули	20	постріл	за оцінкою, за межами ділянки розведення	стрілецька зброя	21.05, 11:46–11:52
	3–4 км на Сх	чули	10	черга	за оцінкою, за межами ділянки розведення	Н/Д	21.05, 11:50–11:51
н. п. Врубівка (підконтрольний уряду, 72 км на Зх від Луганська)	500 м на ПдСх	чули	11	постріл		стрілецька зброя	21.05, 11:00–11:01

Мапа Донецької та Луганської областей²



² За рішенням Постійної ради №1117 від 21 березня 2014 року, СММ базується у десяти містах на всій території України (Херсон, Одеса, Львів, Івано-Франківськ, Харків, Донецьк, Дніпро, Чернівці, Луганськ і Київ). Ця мапа східної України призначена для ілюстративних цілей. На ній вказані населені пункти, згадані у звіті, а також ті, де є офіси СММ (команди спостерігачів, представництва і передові патрульні бази) в Донецькій і Луганській областях. (Червоним кольором виділені передові патрульні бази, з яких співробітники СММ були тимчасово передислоковані починаючи з 27 вересня 2016 року згідно з рекомендаціями експертів з безпеки з деяких держав-учасниць ОБСЄ та з урахуванням вимог СММ щодо безпеки).