

Таблиця порушень режиму припинення вогню станом на 15 лютого 2019 р.¹

Місце розміщення СММ	Відстань і напрямок	Спосіб	К-ть	Спостереження	Опис	Озброєння	Дата і час
Камера СММ у н. п. Чермалик (підконтрольний уряду, 31 км на ПнСх від Маріуполя)	2-4 км на ПдСх	зафіксувала	11	снаряд	із ПнСх на ПдЗх	Н/Д	14.02, 17:49
	2-4 км на ПдПдСх	зафіксувала	1	снаряд	із ПнСх на ПдЗх	Н/Д	14.02, 19:25
	2-4 км на ПдПдСх	зафіксувала	8	снаряд	із ПнСх на ПдЗх	Н/Д	14.02, 19:56
	2-4 км на ПдСх	зафіксувала	1	снаряд	із ПнСх на ПдЗх	Н/Д	14.02, 20:15
	2-4 км на Пд	зафіксувала	1	снаряд	із ПнСх на ПдЗх	Н/Д	14.02, 20:24
	2-4 км на ПдПдСх	зафіксувала	1	снаряд	із ПнСх на ПдЗх	Н/Д	14.02, 20:26
	2-4 км на ПдСх	зафіксувала	1	снаряд	із ПнСх на ПдЗх	Н/Д	14.02, 20:33
	2-4 км на ПдСх	зафіксувала	2	снаряд	зі СхПнСх на ЗхПдЗх	Н/Д	14.02, 21:54
	2-4 км на ПдСх	зафіксувала	1	снаряд	зі СхПнСх на ЗхПдЗх	Н/Д	14.02, 22:35
	2-4 км на ПдСх	зафіксувала	1	снаряд	зі СхПнСх на ЗхПдЗх	Н/Д	15.02, 00:30
	2-4 км на ПдСх	зафіксувала	1	снаряд	зі СхПнСх на ЗхПдЗх	Н/Д	15.02, 00:30
	2-4 км на ПдПдСх	зафіксувала	9	снаряд	із ПнЗх на ПдСх	Н/Д	15.02, 01:00
	2-4 км на ПдСх	зафіксувала	3	снаряд	зі СхПнСх на ЗхПдЗх	Н/Д	15.02, 01:38
	3-5 км на Пд	зафіксувала	2	снаряд	із ЗхПдЗх на СхПнСх	Н/Д	15.02, 03:03
	2-4 км на ПдСх	зафіксувала	1	снаряд	із ПнСх на ПдЗх	Н/Д	15.02, 03:41
	2-4 км на ПдПдСх	зафіксувала	1	снаряд	із ПнСх на ПдЗх	Н/Д	15.02, 17:11
	2-4 км на ПдСх	зафіксувала	1	спалах дульного полум'я		Н/Д	15.02, 17:11
	2-4 км на ПдПдСх	зафіксувала	1	вибух	невизначеного походження	Н/Д	15.02, 17:11
	2-4 км на ПдСх	зафіксувала	3	спалах дульного полум'я		Н/Д	15.02, 17:11
	2-4 км на ПдПдСх	зафіксувала	1	снаряд	зі Сх на Зх	Н/Д	15.02, 17:13
	2-4 км на ПдПдСх	зафіксувала	3	снаряд	зі Сх на Зх	Н/Д	15.02, 17:19
	2-4 км на ПдПдСх	зафіксувала	1	снаряд	із ПнСх на ПдЗх	Н/Д	15.02, 17:22
	2-4 км на ПдПдСх	зафіксувала	1	снаряд	із ПнПнСх на ПдПдЗх	Н/Д	15.02, 17:23
	2-4 км на ПдПдСх	зафіксувала	1	снаряд	із Пн на Пд	Н/Д	15.02, 17:35
	2-4 км на ПдПдСх	зафіксувала	1	спалах дульного полум'я		Н/Д	15.02, 17:46
	2-4 км на ПдПдСх	зафіксувала	1	снаряд	із Пн на Пд	Н/Д	15.02, 17:48
	2-4 км на ПдСх	зафіксувала	3	снаряд	із ПнСх на ПдЗх	Н/Д	15.02, 17:48
	2-4 км на ПдСх	зафіксувала	1	снаряд	із ПнСх на ПдЗх	Н/Д	15.02, 17:53
	2-4 км на ПдПдСх	зафіксувала	1	снаряд	із ПнПнСх на ПдПдЗх	Н/Д	15.02, 17:54
	2-4 км на ПдСх	зафіксувала	3	снаряд	із ПнСх на ПдЗх	Н/Д	15.02, 17:54
	2-4 км на ПдПдСх	зафіксувала	2	снаряд	із ПнПнСх на ПдПдЗх	Н/Д	15.02, 17:55
	2-4 км на ПдСх	зафіксувала	1	снаряд	із ПнСх на ПдЗх	Н/Д	15.02, 17:55
2-4 км на ПдСх	зафіксувала	1	вибух	невизначеного походження	Н/Д	15.02, 17:55	
3-5 км на ПдПдСх	зафіксувала	1	спалах дульного полум'я		Н/Д	15.02, 17:58	
3-5 км на ПдПдСх	зафіксувала	6	снаряд	із ПнПнСх на ПдПдЗх	Н/Д	15.02, 18:00	
2-4 км на ПдПдСх	зафіксувала	1	снаряд	із ПнЗх на ПдСх	Н/Д	15.02, 18:01	
2-4 км на ПдПдСх	зафіксувала	1	снаряд	із ПнЗх на ПдСх	Н/Д	15.02, 18:14	
Камера СММ на Донецькій фільтрувальній станції (15 км на Пн від Донецька)	1-3 км на Пд	зафіксувала	1	вибух	невизначеного походження	Н/Д	14.02, 19:22
	0,5-1 км на Пд	зафіксувала	1	вибух	невизначеного походження	Н/Д	14.02, 19:23
	0,5-1 км на Пд	зафіксувала	1	снаряд	зі Сх на Зх	Н/Д	14.02, 19:30
	0,5-1 км на Пд	зафіксувала	1	вибух	невизначеного походження	Н/Д	14.02, 19:30

¹ У таблиці вказані лише ті інциденти, які спостерігачі СММ бачили/чули особисто, а також ті випадки, які СММ оцінює як навчання з бойовою стрільбою, контрольовані вибухи і т.д. Зазначені деталі, що вказані — а саме відстань, напрям, тип зброї і т.д. — базуються на оцінках, зроблених спостерігачами на місцях, і необов'язково завжди є точними. Напис «невідомо» (Н/Д) означає, що СММ не змогла підтвердити таку інформацію у зв'язку з відстанню, погодними умовами та/або з інших причин. Порушення режиму припинення вогню, зафіксовані паралельно декількома патрулями, відображаються у таблиці лише один раз.

Місце розміщення СММ	Відстань і напрямок	Спосіб	К-ть	Спостереження	Опис	Озброєння	Дата і час
	1–2 км на Пд	зафіксувала	1	вибух	невизначеного походження	Н/Д	14.02, 19:32
	2–3 км на ПдПдЗх	зафіксувала	4	снаряд	зі СхПдСх на ЗхПнЗх	Н/Д	14.02, 20:15
	2–3 км на ПдПдЗх	зафіксувала	1	снаряд	із ПнСх на ПдЗх	Н/Д	14.02, 20:15
	1–2 км на ПдПдЗх	зафіксувала	1	освітлювальна ракета	випущена вгору	Н/Д	14.02, 21:54
	0,5–1 км на ПдПдЗх	зафіксувала	1	снаряд	із ЗхПнЗх на СхПдСх	Н/Д	14.02, 22:18
	300–800 м на ПдПдЗх	зафіксувала	1	снаряд	із ЗхПнЗх на СхПдСх	Н/Д	14.02, 22:40
	200–500 м на ПдПдЗх	зафіксувала	1	спалах дульного полум'я		Н/Д	14.02, 22:42
	1–2 км на ПдПдЗх	зафіксувала	1	освітлювальна ракета	випущена вгору	Н/Д	14.02, 23:42
	1–2 км на ПдПдЗх	зафіксувала	1	освітлювальна ракета	випущена вгору	Н/Д	15.02, 00:18
	1–2 км на ПдПдЗх	зафіксувала	1	освітлювальна ракета	випущена вгору	Н/Д	15.02, 00:21
	1,5–2,5 км на ПдПдЗх	зафіксувала	1	вибух	невизначеного походження	Н/Д	15.02, 00:33
	1,5–2,5 км на ПдПдЗх	зафіксувала	1	снаряд	із ПнЗх на ПдСх	Н/Д	15.02, 00:36
	1–2 км на Пд	зафіксувала	1	снаряд	зі Сх на Зх	Н/Д	15.02, 02:12
	1–2 км на ПдПдСх	зафіксувала	1	вибух	невизначеного походження	Н/Д	15.02, 17:41
1–2 км на ПдПдСх	зафіксувала	1	вибух	невизначеного походження	Н/Д	15.02, 17:42	
Камера СММ за 1,5 км на ПнСх від н. п. Гнутове (підконтрольний уряду, 20 км на ПнСх від Маріуполя)	2–4 км на СхПдСх	зафіксувала	3	снаряд	з Пд на Пн	Н/Д	14.02, 20:11
	2–4 км на СхПдСх	зафіксувала	1	снаряд	з Пд на Пн	Н/Д	14.02, 20:12
	2–4 км на СхПдСх	зафіксувала	1	снаряд	з Пд на Пн	Н/Д	14.02, 21:58
	1–3 км на СхПдСх	зафіксувала	5	снаряд	з Пд на Пн	Н/Д	15.02, 03:03
Камера СММ на Сх від н. п. Ломакине (підконтрольний уряду, 15 км на ПнСх від Маріуполя)	3–6 км на СхПнСх	зафіксувала	1	снаряд	із ПдЗх на ПнСх	Н/Д	15.02, 00:30
	3–5 км на Сх	зафіксувала	1	вибух	невизначеного походження	Н/Д	15.02, 18:15
	1–3 км на Сх	зафіксувала	1	снаряд	із ПдЗх на ПнСх	Н/Д	15.02, 18:21
Камера СММ на КПВВ у н. п. Майорськ (підконтрольний уряду, 45 км на ПнСх від Донецька)	2–4 км на Сх	зафіксувала	1	вибух	невизначеного походження	Н/Д	14.02, 22:33
	2–4 км на ПдПдСх	зафіксувала	1	снаряд	із ПдПдСх на ПнПнЗх	Н/Д	15.02, 18:21
Камера СММ на КПВВ у н. п. Мар'їнка (підконтрольний уряду, 23 км на ПдЗх від Донецька)	1–3 км на ПнПнСх	зафіксувала	1	вибух	невизначеного походження	Н/Д	15.02, 18:20
Камера СММ на КПВВ у н. п. Пищевик (підконтрольний уряду, 25 км на ПнСх від Маріуполя)	2–5 км на Пд	зафіксувала	2	снаряд	із ЗхПнЗх на СхПдСх	Н/Д	15.02, 00:30
	2–5 км на Пд	зафіксувала	1	снаряд	із Зх на Сх	Н/Д	15.02, 00:30
	2–5 км на Пд	зафіксувала	1	снаряд	випущений вгору	Н/Д	15.02, 00:30
	2–5 км на Пд	зафіксувала	4	снаряд	зі Сх на Зх	Н/Д	15.02, 00:30
	2–5 км на ПдПдСх	зафіксувала	2	снаряд	із ЗхПнЗх на СхПдСх	Н/Д	15.02, 02:28
Приблизно 1 км на ПнПнСх від Донецького центрального залізничного вокзалу (непідконтрольний урядові, 6 км на ПнЗх від центру міста)	3 км на ЗхПдЗх	чули	1	вибух	невизначеного походження	Н/Д	15.02, 10:10
м-н Трудівські Петровського району Донецька (непідконтрольний урядові, 15 км на ПдЗх від центру Донецька)	2–3 км на ПнЗх	чули	14	черга		великокаліберний кулемет	15.02, 11:03–11:11
	2–3 км на ПнЗх	чули	4	постріл		великокаліберний кулемет	15.02, 11:03–11:11
	2–3 км на ПнЗх	чули	11	постріл		стрілецька зброя	15.02, 11:03–11:11
	2–4 км на Зх	чули	5	вибух	невизначеного походження	Н/Д	15.02, 11:20

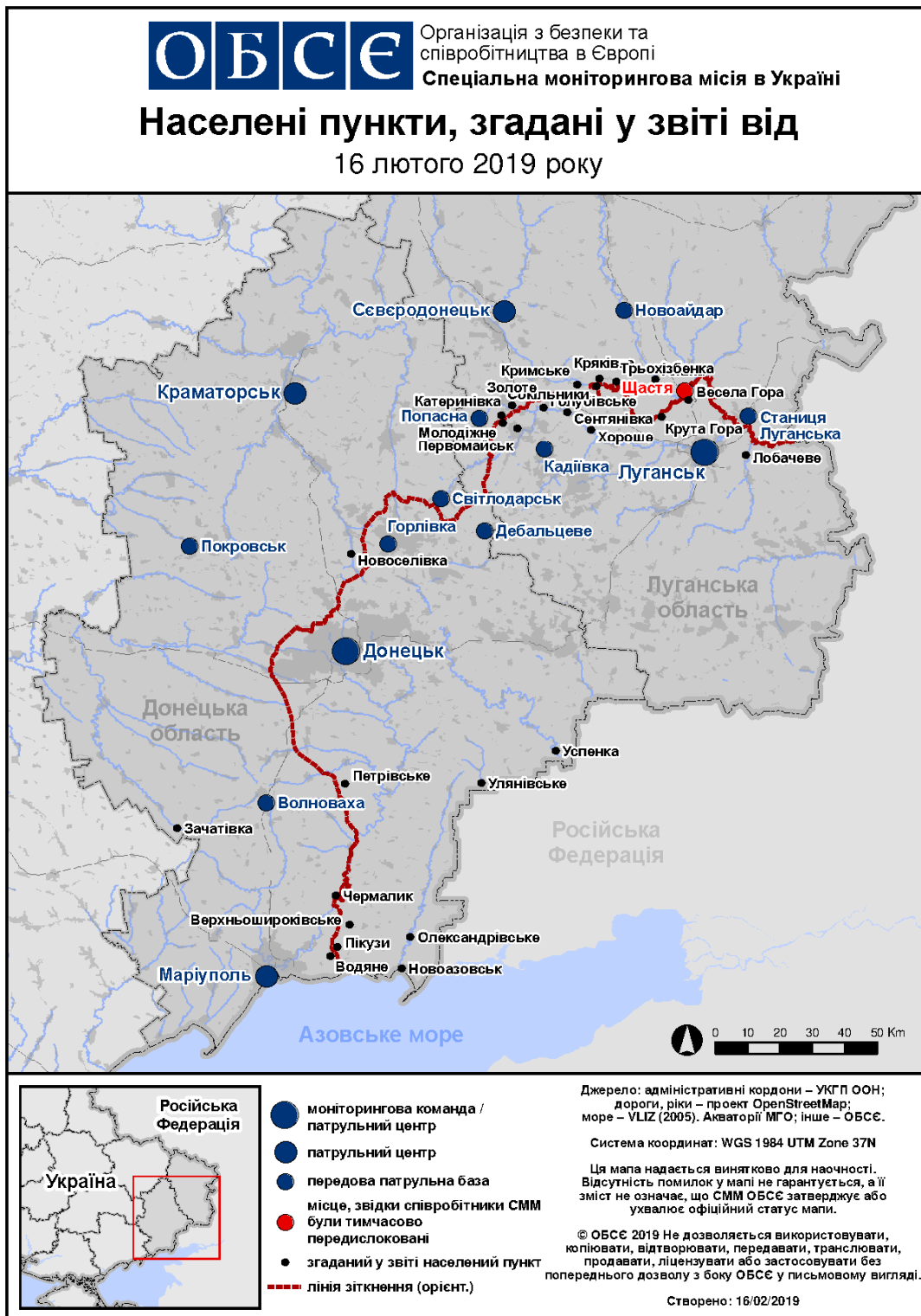
Місце розміщення СММ	Відстань і напрямок	Спосіб	К-ть	Спостереження	Опис	Озброєння	Дата і час
	1–2 км на ЗхПнЗх	чули та бачили	2	інше	вибух у повітрі	Н/Д	15.02, 11:26–11:30
	2–4 км на ЗхПнЗх	чули та бачили	2	інше	вибух у повітрі	Н/Д	15.02, 11:26–11:30
	2–3 км на ПнПнЗх	чули	3	постріл		стрілецька зброя	15.02, 11:44
	2–3 км на ЗхПнЗх	чули	2	черга		великокаліберний кулемет	15.02, 11:47
	2–3 км на ЗхПнЗх	чули	3	черга		стрілецька зброя	15.02, 11:47
Північно-західна околиця н. п. Вуглегірськ (непідконтрольний урядові, 49 км на ПнСх від Донецька)	10–15 км на ПнЗх	чули	3	вибух	невизначеного походження	Н/Д	15.02, 09:40
Північна околиця н. п. Вуглегірськ (непідконтрольний урядові, 49 км на ПнСх від Донецька)	10–15 км на ПнЗх	чули	6	черга		великокаліберний кулемет	15.02, 11:15
Приблизно 1 км на ПнЗх від залізничного вокзалу в н. п. Ясинувата (непідконтрольний урядові, 16 км на ПнСх від Донецька)	3–4 км на ПдЗх	чули	1	вибух	невизначеного походження	Н/Д	15.02, 09:27
	2–3 км на ПдЗх	чули	1	черга		великокаліберний кулемет	15.02, 10:00
	3–5 км на ПдЗх	чули	10	вибух	невизначеного походження	Н/Д	15.02, 13:07–13:18
	3–5 км на ПдЗх	чули	2	черга		великокаліберний кулемет	15.02, 13:07–13:18
	2–3 км на Пн	чули	2	вибух	невизначеного походження	Н/Д	15.02, 13:29–14:03
	2–4 км на ПдПдЗх	чули	38	вибух	невизначеного походження	Н/Д	15.02, 13:29–14:03
	600 м на Пд	чули	2	постріл		великокаліберний кулемет	15.02, 13:29–14:03
Південно-східна частина н. п. Авдіївка (підконтрольний уряду, 17 км на Пн від Донецька)	3–5 км на Сх	чули	11	вибух	невизначеного походження	Н/Д	15.02, 09:08
	2–4 км на ПдСх	чули	3	вибух	невизначеного походження	Н/Д	15.02, 09:50
	2–4 км на ПдСх	чули	4	черга		великокаліберний кулемет	15.02, 09:50
	3–5 км на ПнСх	чули	1	вибух	невизначеного походження	Н/Д	15.02, 11:56
	3–4 км на ПдСх	чули	3	вибух	невизначеного походження	Н/Д	15.02, 12:26
	3–4 км на ПдСх	чули	30	постріл		великокаліберний кулемет	15.02, 12:30
	3–5 км на ПнСх	чули	5	вибух	невизначеного походження	Н/Д	15.02, 14:00
Приблизно 1 км на Пд від н. п. Новоградівка (непідконтрольний уряду, 61 км на ПнСх від Донецька)	10–15 км на ПнСх	чули	24	вибух	невизначеного походження	Н/Д	15.02, 13:55–14:15
3 км на ПнСх від н. п. Заїченко (непідконтрольний уряду, 26 км на ПнСх від Маріуполя)	відстань — Н/Д, на Пн	чули	3	вибух	невизначеного походження	Н/Д	15.02, 11:55–12:00
н. п. Олександрівське (кол. Рози Люксембург; непідконтрольний уряду, 90 км на ПдСх від Донецька)	1 км на Сх	чули	9	вибух	невизначеного походження	Н/Д	15.02, 11:50–12:00
1 км на ПнПнЗх від н. п. Пищевик (підконтрольний уряду, 25 км на ПнСх від Маріуполя)	відстань — Н/Д, на ПдСх	чули	1	вибух	невизначеного походження	Н/Д	15.02, 10:23
	відстань — Н/Д, на Сх	чули	1	постріл		стрілецька зброя	15.02, 13:34

Місце розміщення СММ	Відстань і напрямок	Спосіб	К-ть	Спостереження	Опис	Озброєння	Дата і час
2,5 км на ПдПдСх від н. п. Ломакине (підконтрольний уряду, 15 км на ПнСх від Маріуполя)	відстань — Н/Д, на ПдСх	чули	1	вибух	невизначеного походження	Н/Д	15.02, 12:15
1 км на ПдЗх від н. п. Лебединське (підконтрольний уряду, 16 км на ПнСх від Маріуполя)	відстань — Н/Д, на Сх	чули	2	вибух	невизначеного походження	Н/Д	15.02, 10:20
	3–5 км на Сх	чули і бачили	1	вибух	розрив (бачили дим)	Н/Д	15.02, 10:25
	відстань — Н/Д, на СхПнСх	чули	1	вибух	невизначеного походження	Н/Д	15.02, 11:25
н. п. Світлодарськ (підконтрольний урядові, 57 км на ПнСх від Донецька)	2–4 км на ПдСх	чули	3	черга		стрілецька зброя	14.02, 18:51
	2–4 км на ПдСх	чули	6	черга		стрілецька зброя	14.02, 19:02
	3–5 км на ПдСх	чули	1	вибух	невизначеного походження	Н/Д	14.02, 19:05
	3–5 км на ПдСх	чули	5	черга		стрілецька зброя	14.02, 19:10
	3–5 км на ПдСх	чули	9	черга		стрілецька зброя	14.02, 19:27
	3–5 км на ПдСх	чули	5	черга		стрілецька зброя	14.02, 19:33
	3–5 км на ПдСх	чули	4	черга		стрілецька зброя	14.02, 19:40
	3–5 км на ПдСх	чули	3	постріл		стрілецька зброя	14.02, 19:46
	3–5 км на ПдСх	чули	3	черга		стрілецька зброя	14.02, 20:50
	3–5 км на ПдСх	чули	14	черга		стрілецька зброя	14.02, 20:51–20:58
	3–5 км на ПдСх	чули	6	черга		стрілецька зброя	14.02, 21:14
	3–5 км на ПдСх	чули	7	черга		стрілецька зброя	14.02, 21:18
	3–5 км на ПдСх	чули	5	постріл		стрілецька зброя	14.02, 21:29
	3–5 км на ПдСх	чули	8	постріл		стрілецька зброя	14.02, 21:30
	3–5 км на ПдСх	чули	6	черга		стрілецька зброя	14.02, 21:31
	3–5 км на ПдСх	чули	5	черга		великокаліберний кулемет	14.02, 21:52
	3–5 км на ПдСх	чули	6	черга		великокаліберний кулемет	14.02, 22:12
	3–5 км на ПдСх	чули	5	черга		стрілецька зброя	14.02, 22:32
	4–6 км на ПдСх	чули	3	вибух	невизначеного походження	Н/Д	14.02, 22:35
	3–5 км на ПдСх	чули	6	постріл		стрілецька зброя	14.02, 22:37
	3–5 км на ПдСх	чули	4	постріл		стрілецька зброя	14.02, 22:52
	3–5 км на ПдСх	чули	6	черга		стрілецька зброя	14.02, 22:54
	3–5 км на ПдСх	чули	3	черга		стрілецька зброя	14.02, 23:00
	3–5 км на ПдСх	чули	4	постріл		стрілецька зброя	14.02, 23:14
	3–5 км на ПдСх	чули	11	черга		стрілецька зброя	14.02, 23:16–23:22
	3–5 км на ПдСх	чули	11	постріл		стрілецька зброя	14.02, 23:25
	3–5 км на ПдСх	чули	7	черга		стрілецька зброя	14.02, 23:28
	3–5 км на ПдСх	чули	1	вибух	невизначеного походження	Н/Д	14.02, 23:29
	3–5 км на ПдСх	чули	3	постріл		стрілецька зброя	14.02, 23:33
	3–5 км на ПдСх	чули	14	постріл		стрілецька зброя	14.02, 23:50
3–5 км на ПдСх	чули	8	черга		стрілецька зброя	14.02, 23:54	
Приблизно 2 км на ПдПдСх від н. п. Кам'янка (підконтрольний уряду, 20 км на Пн від Донецька)	4–6 км на ПнПнСх	чули	7	вибух	невизначеного походження	Н/Д	15.02, 10:00–10:03
	4–6 км на ПнПнСх	чули	6	вибух	невизначеного походження	Н/Д	15.02, 10:08–10:10
	2–3 км на ПдЗх	чули	1	постріл		стрілецька зброя	15.02, 12:27
	5–7 км на ПдЗх	чули	2	вибух	невизначеного походження	Н/Д	15.02, 13:07
	5–7 км на ПдЗх	чули	2	вибух	невизначеного походження	Н/Д	15.02, 13:11
	5–7 км на ПдЗх	чули	1	вибух	невизначеного походження	Н/Д	15.02, 13:47
	2–3 км на Сх	чули	3	вибух	невизначеного походження	Н/Д	15.02, 13:59–14:03
Камера СММ у н. п. Золоте (підконтрольний уряду, 60 км на Зх від Луганська)	1,5–3 км на Сх	зафіксувала	3	снаряд	із Пн на Пд (встановити чи сталося це на ділянці розведення сил і засобів або поза її межами, не вдалося)	Н/Д	14.02, 20:15

Місце розміщення СММ	Відстань і напрямок	Спосіб	К-ть	Спостереження	Опис	Озброєння	Дата і час
	1,5–3 км на ПдСх	зафіксувала	2	снаряд	зі СхПнСх на 3хПдЗх (за оцінкою, у межах ділянки розведення сил і засобів)	Н/Д	14.02, 21:32
	1,5–3 км на ПдСх	зафіксувала	1	снаряд	зі СхПнСх на 3хПдЗх (за оцінкою, у межах ділянки розведення сил і засобів)	Н/Д	14.02, 23:04
	2–3 км на ПдСх	зафіксувала	3	снаряд	із Пд на Пн (за оцінкою, у межах ділянки розведення сил і засобів)	Н/Д	14.02, 23:07
	2–3 км на ПдСх	зафіксувала	2	снаряд	із ПнПнСх на ПдПдЗх (за оцінкою, у межах ділянки розведення сил і засобів)	Н/Д	14.02, 23:07
Камера СММ у н. п. Кряківка (підконтрольний уряду, 38 км на ПнЗх від Луганська)	2–4 км на ПдПдЗх	зафіксувала	1	вибух	невизначеного походження	Н/Д	14.02, 20:31
	2–4 км на ПдПдЗх	зафіксувала	1	вибух	невизначеного походження	Н/Д	14.02, 20:45
	2–4 км на ПдПдЗх	зафіксувала	1	черга	зі СхПдСх на 3хПнЗх	Н/Д	14.02, 22:18
	2–4 км на ПдПдЗх	зафіксувала	6	снаряд	зі СхПдСх на 3хПнЗх	Н/Д	15.02, 00:07
	2–4 км на ПдПдЗх	зафіксувала	1	освітлювальна ракета	випущена вгору	Н/Д	15.02, 03:44
Північна околиця н. п. Попасна (підконтрольний уряду, 69 км на Зх від Луганська)	3–5 км на ПдПдСх	чули та бачили	7	черга		великокаліберний кулемет	14.02, 21:45–21:46
	3–5 км на Пд	чули	27	черга		великокаліберний кулемет	15.02, 01:07–01:31
	5–7 км на ПдПдСх	чули	15	вибух	невизначеного походження	Н/Д	15.02, 01:07–01:31
	3–5 км на СхПдСх	чули	3	черга		великокаліберний кулемет	15.02, 02:15–02:30
	3–5 км на СхПдСх	чули	3	вибух	невизначеного походження	Н/Д	15.02, 06:30–06:40
Східна околиця н. п. Попасна (підконтрольний уряду, 69 км на Зх від Луганська)	3–5 км на ПдПдСх	чули	17	постріл		стрілецька зброя	15.02, 08:37–08:50
	3–5 км на ПдПдСх	чули	4	вибух	невизначеного походження	Н/Д	15.02, 08:37–08:50
	8–10 км на Сх	чули	80	вибух	невизначеного походження	Н/Д	15.02, 09:25–09:50
	8–10 км на Сх	чули	150	постріл		великокаліберний кулемет	15.02, 09:25–09:50
	відстань — Н/Д, на ПнСх	чули	1	черга		стрілецька зброя	15.02, 09:55
н. п. Калинове (непідконтрольний уряду, 60 км на Зх від Луганська)	10–12 км на ПнПнЗх	чули	36	вибух	невизначеного походження	Н/Д	15.02, 09:28–10:00
	10–12 км на ПнПнЗх	чули	68	черга		великокаліберний кулемет	15.02, 09:28–10:00
н. п. Калинове–Борщувате (непідконтрольний урядові, 61 км на Зх від Луганська)	4–6 км на ПнСх	чули	20	вибух	невизначеного походження	Н/Д	15.02, 09:24–09:40
	4–6 км на ПнСх	чули	24	черга		великокаліберний кулемет	15.02, 09:24–09:40
	4–6 км на ПнСх	чули	20	постріл		стрілецька зброя	15.02, 09:24–09:40
1,5 км на ПдЗх від н. п. Молодіжне (непідконтрольний урядові, 63 км на ПнЗх від Луганська)	6–8 км на ПнСх	чули	38	вибух	невизначеного походження (встановити, чи сталося це на ділянці розведення сил і засобів або поза її межами, не вдалося)	Н/Д	15.02, 09:40–10:00
	6–8 км на ПнСх	чули	19	черга	встановити, чи сталося це на ділянці розведення сил і засобів або поза її межами, не вдалося	великокаліберний кулемет	15.02, 09:40–10:00

Місце розміщення СММ	Відстань і напрямок	Спосіб	К-ть	Спостереження	Опис	Озброєння	Дата і час
	6–8 км на ПнСх	чули	4	постріл	встановити, чи сталося це на ділянці розведення сил і засобів або поза її межами, не вдалося	стрілецька зброя	15.02, 09:40–10:00
	6–8 км на ПнСх	чули	1	постріл	встановити, чи сталося це на ділянці розведення сил і засобів або поза її межами, не вдалося	автоматичний гранатомет	15.02, 09:40–10:00
	1–2 км на ПнПнЗх	чули	60	черга	за оцінкою, за межами ділянки розведення сил і засобів	великокаліберний кулемет	15.02, 09:40–10:00
	1–2 км на ПнПнЗх	чули	26	постріл	за оцінкою, за межами ділянки розведення сил і засобів	стрілецька зброя	15.02, 09:40–10:00
2,5 км на ПдСх від н. п. Гірське (підконтрольний уряду, 63 км на Зх від Луганська)	4–8 км на ПдПдСх	чули	3	вибух	невизначеного походження	Н/Д	15.02, 09:55–10:05
	4–8 км на ПдПдСх	чули	8	черга		великокаліберний кулемет	15.02, 09:55–10:05
	4–8 км на ПдПдСх	чули	18	черга		Гармата 30мм	15.02, 09:55–10:05
	6–8 км на ПнЗх	чули	8	черга		великокаліберний кулемет	15.02, 09:58–10:05
Західна околиця н. п. Первомайськ (непідконтрольний урядові, 58 км на Зх від Луганська)	4–6 км на ПнПнСх	чули	5	вибух	невизначеного походження (встановити, чи сталося це на ділянці розведення сил і засобів або поза її межами, не вдалося)	Н/Д	15.02, 10:05–10:30
500 м на Пн від н. п. Первомайськ (непідконтрольний урядові, 58 км на Зх від Луганська)	відстань — Н/Д, на ПдПдЗх	чули	20	черга	за оцінкою, у межах ділянки розведення сил і засобів	стрілецька зброя	15.02, 11:35–11:40
2 км на Пн від н. п. Денежникове (підконтрольний урядові, 59 км на ПнЗх від Луганська)	2–3 км на ПдСх	чули	2	черга		великокаліберний кулемет	15.02, 11:01–11:05
н. п. Золоте-1 (Сонячний; підконтрольний уряду, 61 км на ПнЗх від Луганська)	4–8 км на ПдПдСх	чули	5	вибух	невизначеного походження	Н/Д	15.02, 11:09–11:12
	4–8 км на ПдПдСх	чули	3	черга		великокаліберний кулемет	15.02, 11:09–11:12
Південна околиця н. п. Голубівське (непідконтрольний уряду, 51 км на Зх від Луганська)	7–9 км на Зх	чули	2	постріл		великокаліберний кулемет	15.02, 12:01
	7–9 км на Зх	чули	4	черга		великокаліберний кулемет	15.02, 12:44
	4–6 км на ПнПнСх	чули	1	вибух	невизначеного походження	Н/Д	15.02, 12:52
	7–10 км на Зх	чули	5	постріл		великокаліберний кулемет	15.02, 12:58–12:59
	7–9 км на Зх	чули	7	черга		великокаліберний кулемет	15.02, 13:10–13:11

Мапа Донецької та Луганської областей²



² За рішенням Постійної ради №1117 від 21 березня 2014 року, СММ базується у десяти містах на всій території України (Херсон, Одеса, Львів, Івано-Франківськ, Харків, Донецьк, Дніпро, Чернівці, Луганськ і Київ). Ця мапа східної України призначена для ілюстративних цілей. На ній вказані населені пункти, згадані у звіті, а також ті, де є офіси СММ (команди спостерігачів, представництва і передові патрульні бази) в Донецькій і Луганській областях. (Червоним кольором виділені передові патрульні бази, з яких співробітники СММ були тимчасово передислоковані згідно з рекомендаціями експертів з безпеки з деяких держав-учасниць ОБСЄ та з урахуванням вимог СММ щодо безпеки).