

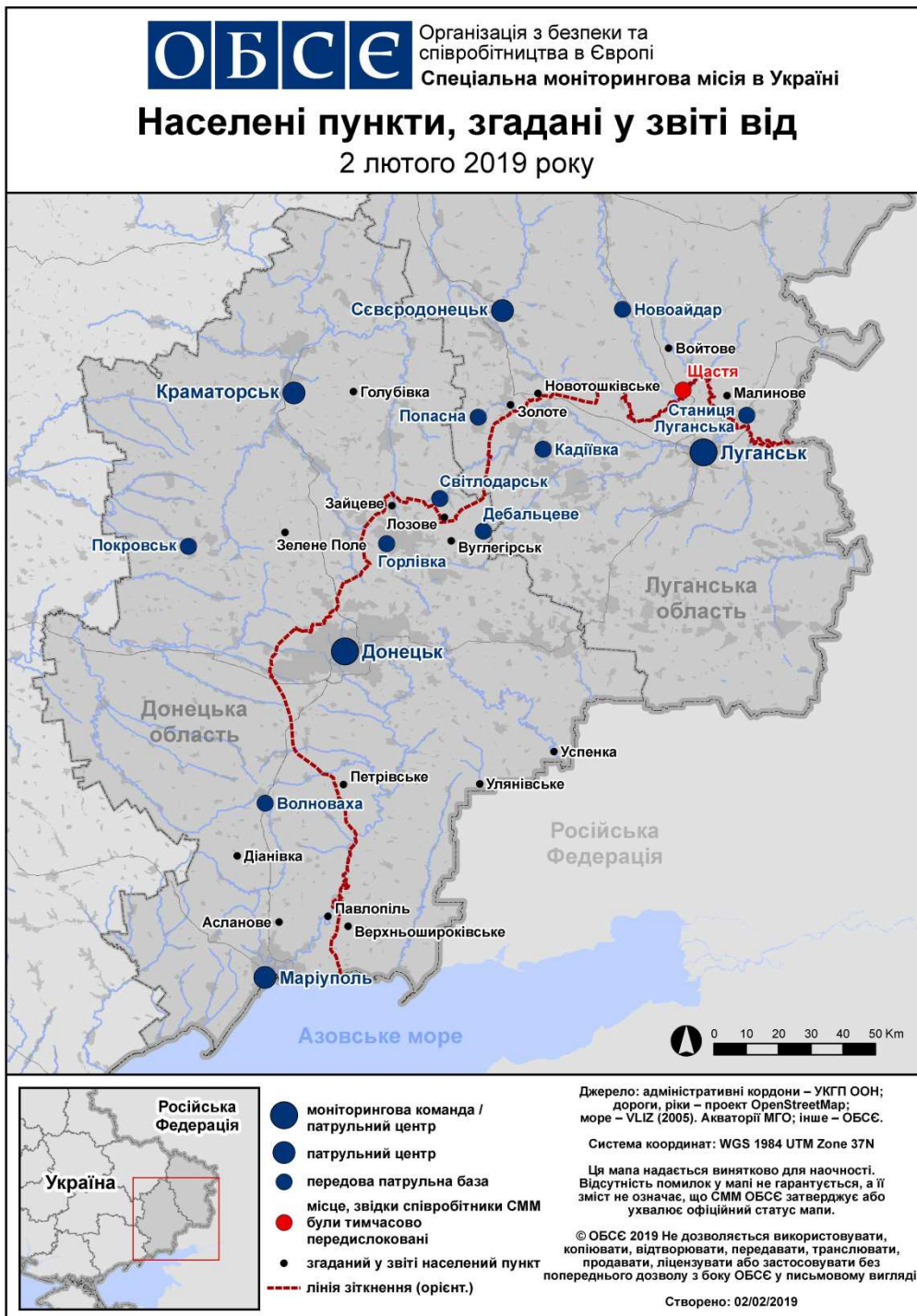
Таблиця порушень режиму припинення вогню станом на 1 лютого 2019 р.¹

Місце розміщення СММ	Місце події	Спосіб	К-ть	Спостереження	Опис	Озброєння	Дата, час
Камера СММ у н. п. Чермалик (підконтрольний уряду, 31 км на ПнСх від Маріуполя)	2-4 км на ПдСх	зафіксувала	2	снаряд	зі СхПнСх на ЗхПдЗх	Н/Д	31.01, 19:15
	2-4 км на ПдПдСх	зафіксувала	1	снаряд	зі СхПнСх на ЗхПдЗх	Н/Д	31.01, 21:30
	2-4 км на ПдСх	зафіксувала	2	снаряд	зі СхПнСх на ЗхПдЗх	Н/Д	31.01, 22:07
	2-4 км на Пд	зафіксувала	4	снаряд	з ПнСх на ПдЗх	Н/Д	31.01, 22:10
	2-4 км на Пд	зафіксувала	2	снаряд	з ПнСх на ПдЗх	Н/Д	31.01, 22:31
	2-4 км на ПдСх	зафіксувала	2	снаряд	зі СхПнСх на ЗхПдЗх	Н/Д	31.01, 23:34
	2-4 км на ПдСх	зафіксувала	3	снаряд	зі СхПнСх на ЗхПдЗх	Н/Д	31.01, 23:35
	2-4 км на ПдПдСх	зафіксувала	1	снаряд	з ПдЗх на ПнСх	Н/Д	1.02, 17:16
	2-4 км на ПдПдСх	зафіксувала	5	снаряд	з ПнСх на ПдЗх	Н/Д	1.02, 17:18
	2-4 км на ПдПдСх	зафіксувала	4	снаряд	з ПнСх на ПдЗх	Н/Д	1.02, 17:19
	2-4 км на ПдПдСх	зафіксувала	1	снаряд	з ПдЗх на ПнСх	Н/Д	1.02, 17:28
	3-4 км на ПдПдСх	зафіксувала	11	снаряд	з ПнСх на ПдЗх	Н/Д	1.02, 18:06
Камера СММ на Донецькій фільтрувальній станції (15 км на Пн від Донецька)	0,5-1,5 км на Пд	зафіксувала	1	освітлювальна ракета	випущена(-й) угору	Н/Д	31.01, 19:04
	0,5-2 км на ПдПдЗх	зафіксувала	1	освітлювальна ракета	із Зх на Сх	Н/Д	1.02, 02:57
Камера СММ за 1,5 км на ПнСх від н. п. Гнутове (підконтрольний уряду, 20 км на ПнСх від Маріуполя)	2-4 км на СхПдСх	зафіксувала	1	снаряд	з Пд на Пн	Н/Д	31.01, 19:14
	2-4 км на СхПдСх	зафіксувала	1	снаряд	з Пн на Пд	Н/Д	31.01, 19:14
	2-4 км на Сх	зафіксувала	2	снаряд	з ПнЗх на ПдСх	Н/Д	31.01, 22:31
	2-4 км на Сх	зафіксувала	2	снаряд	з ПдЗх на ПнСх	Н/Д	31.01, 22:31
	2-4 км на СхПдСх	зафіксувала	2	снаряд	з ПдЗх на ПнСх	Н/Д	31.01, 22:50
	2-4 км на Сх	зафіксувала	7	снаряд	з Пд на Пн	Н/Д	31.01, 23:11
	2-4 км на СхПдСх	зафіксувала	2	снаряд	з ПнЗх на ПдСх	Н/Д	31.01, 23:54
	2-4 км на СхПдСх	зафіксувала	1	вибух	невизначеного походження	Н/Д	31.01, 23:54
	2-4 км на СхПдСх	зафіксувала	1	снаряд	з Пн на Пд	Н/Д	1.02, 00:37
	2-4 км на СхПдСх	зафіксувала	8	снаряд	із ПнПнЗх на ПдПдСх	Н/Д	1.02, 00:41
	2-4 км на СхПдСх	зафіксувала	1	снаряд	з ПдПдЗх на ПнПнСх	Н/Д	1.02, 00:44
	2-4 км на СхПдСх	зафіксувала	1	вибух	невизначеного походження	Н/Д	1.02, 02:15
	2-4 км на СхПдСх	зафіксувала	2	снаряд	з ПнПнСх на ПдПдЗх	Н/Д	1.02, 02:15
	2-4 км на Сх	зафіксувала	1	вибух	невизначеного походження	Н/Д	31.01, 03:59
	2-4 км на СхПнСх	зафіксувала	1	освітлювальна ракета	з ПнСх на ПдЗх	Н/Д	1.02, 04:13
	2-4 км на СхПнСх	зафіксувала	1	освітлювальна ракета	з ПнСх на ПдЗх	Н/Д	1.02, 04:15
2-4 км на СхПдСх	зафіксувала	1	снаряд	із ПнПнЗх на ПдПдСх	Н/Д	1.02, 04:40	
Камера СММ у н. п. Красногорівка (підконтрольний уряду, 21 км на Зх від Донецька)	1-2 км на ПдПдСх	зафіксувала	1	снаряд	з ПдЗх на ПнСх	Н/Д	31.01, 19:47
приблизно 1 км на ПнЗх від залізничного вокзалу в н. п. Ясинувата (непідконтрольний уряду, 16 км на ПнСх від Донецька)	2 км на ПдЗх	чули	6	постріл		стрілецька зброя	1.02, 13:49-13:51
	2 км на ПдЗх	чули	4	черга		стрілецька зброя	1.02, 13:59
	2 км на ПдЗх	чули	2	постріл		стрілецька зброя	1.02, 14:06

¹ У таблиці вказані лише ті інциденти, які спостерігачі СММ бачили/чули особисто, а також ті випадки, які СММ оцінює як навчання з бойовою стрільбою, контрольовані вибухи і т.д. Зазначені деталі, що вказані — а саме відстань, напрям, тип зброї і т.д. — базуються на оцінках, зроблених спостерігачами на місцях, і необов'язково завжди є точними. Напис «невідомо» (Н/Д) означає, що СММ не змогла підтвердити таку інформацію у зв'язку з відстанню, погодними умовами та/або з інших причин. Порушення режиму припинення вогню, зафіксовані паралельно декількома патрулями, відображаються у таблиці лише один раз.

Місце розміщення СММ	Місце події	Спосіб	К-ть	Спостереження	Опис	Озброєння	Дата, час
н. п. Орлівське (підконтрольний уряду, 23 км на ПнСх від Маріуполя)	Відстань — Н/Д, на ПдПдСх	чули	9	вибух	невизначеного походження	Н/Д	1.02, 10:18–10:30
2,5 км на ПдПдСх від н. п. Ломакине (підконтрольний уряду, 15 км на ПнСх від Маріуполя)	Відстань — Н/Д, на Пн	чули	2	вибух	невизначеного походження	Н/Д	1.02, 12:57–13:00
н. п. Горлівка (непідконтрольний уряду, 39 км на ПнСх від Донецька)	5–8 км на ПнЗх	чули	1	вибух	невизначеного походження	Н/Д	31.01, 18:48
	5–8 км на ПдЗх	чули	20	черга		великокаліберний кулемет	1.02, 16:45–16:47
	5–8 км на ПдЗх	чули	2	вибух	невизначеного походження	Н/Д	1.02, 16:47
	5–8 км на ПдЗх	чули	2	вибух	невизначеного походження	Н/Д	1.02, 17:45
н. п. Світлодарськ (підконтрольний уряду, 57 км на ПнСх від Донецька)	2–3 км на Сх	чули	2	черга		великокаліберний кулемет	1.02, 08:23
	2–3 км на Пд	чули	2	черга		великокаліберний кулемет	1.02, 09:27
	4–6 км на Сх	чули	1	вибух	невизначеного походження	Н/Д	1.02, 16:47
приблизно 500 м на ПнСх від н. п. Кам'янка (підконтрольний уряду, 20 км на Пн від Донецька)	1–2 км на Пд	чули	3	черга		стрілецька зброя	1.02, 09:17
	4–5 км на СхПдСх	чули	5	вибух	невизначеного походження	Н/Д	1.02, 12:21
	4–5 км на СхПдСх	чули	3	вибух	невизначеного походження	Н/Д	1.02, 12:25
Камера СММ біля пам'ятника князю Ігореві, на ПдСх від мосту в н. п. Станиця Луганська (15 км на ПнСх від Луганська)	1–2 км на Пн	зафіксувала	2	спалах дульного полум'я	за оцінкою, у межах ділянки розведення	Н/Д	31.01, 22:58
Камера СММ у н. п. Золоте (підконтрольний уряду, 60 км на Зх від Луганська)	2–3 км на ПдСх	зафіксувала	2	снаряд	із Зх на Сх (за оцінкою, у межах ділянки розведення)	Н/Д	31.01, 18:38
	2–3 км на ПдСх	зафіксувала	1	освітлювальна ракета	випущений(-а) угору (за оцінкою, у межах ділянки розведення)	Н/Д	1.02, 17:14
Пн околиця н. п. Калинове (непідконтрольний уряду, 60 км на Зх від Луганська)	400–500 м на ПнЗх	чули	8	постріл		стрілецька зброя	1.01, 10:44–10:45
Пд околиця ділянки розведення в районі Золотого (60 км на Зх від Луганська)	2–4 км на ПнСх	чули	1	вибух	невизначеного походження (за оцінкою, за межами ділянки розведення)	Н/Д	1.01, 11:35–11:36
н. п. Раївка (непідконтрольний уряду, 16 км на ПнЗх від Луганська)	1–1,5 км на ПнЗх	чули	26	постріл		стрілецька зброя	1.01, 11:35–11:50

Мапа Донецької та Луганської областей²



² За рішенням Постійної ради №1117 від 21 березня 2014 року, СММ базується у десяти містах на всій території України (Херсон, Одеса, Львів, Івано-Франківськ, Харків, Донецьк, Дніпро, Чернівці, Луганськ і Київ). Ця мапа східної України призначена для ілюстративних цілей. На ній вказані населені пункти, згадані у звіті, а також ті, де є офіси СММ (команди спостерігачів, представництва і передові патрульні бази) в Донецькій і Луганській областях. (Червоним кольором виділені передові патрульні бази, з яких співробітники СММ були тимчасово передислоковані починаючи з 27 вересня 2016 року згідно з рекомендаціями експертів з безпеки з деяких держав-учасниць ОБСЄ та з урахуванням вимог СММ щодо безпеки. СММ використовує ці приміщення у світлу пору доби, а також патрулює в цих населених пунктах удень).