

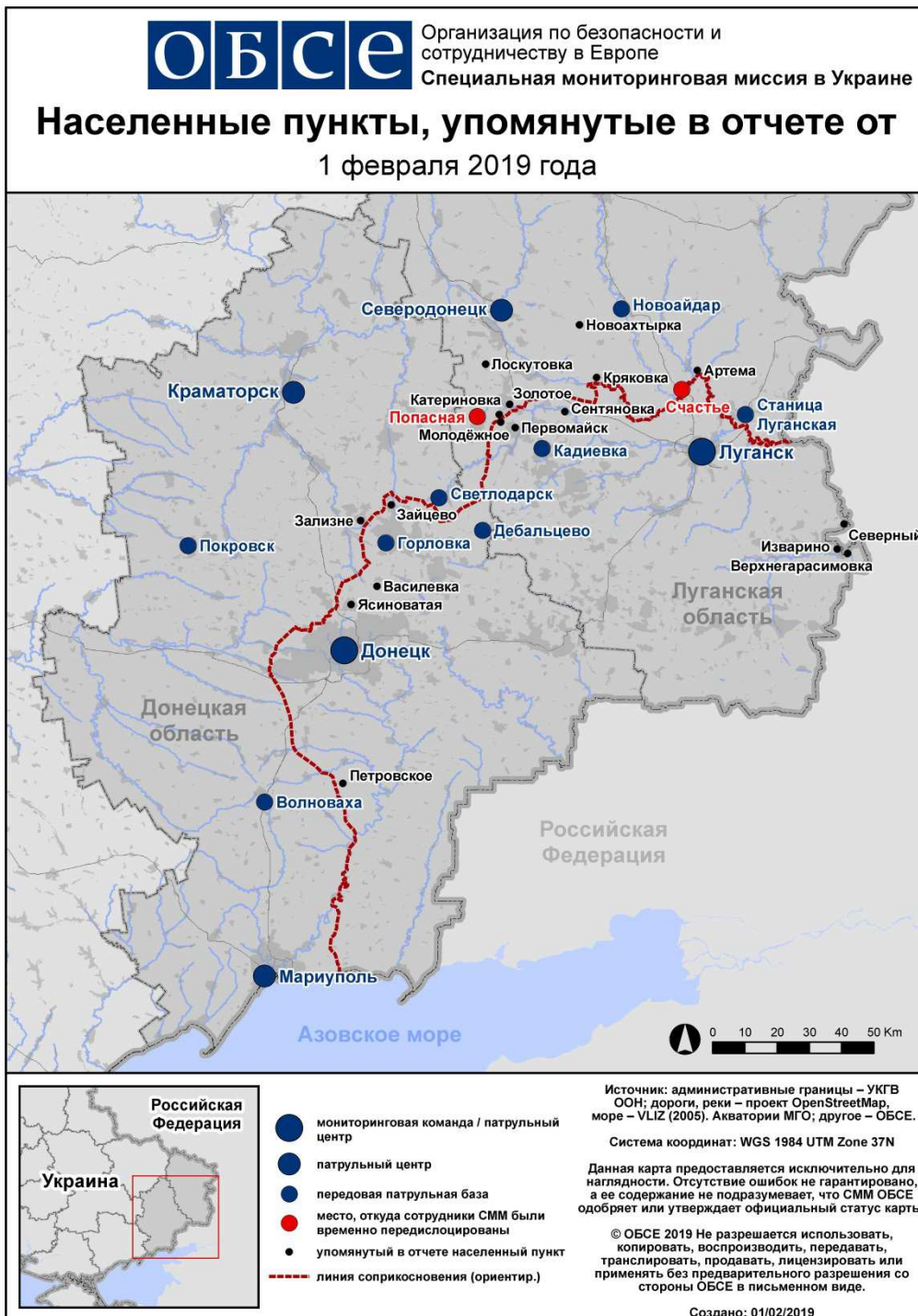
**Таблица нарушений режима прекращения огня по состоянию на 31 января 2019 г.<sup>1</sup>**

Месторасположение СММ	Место происшествия	Способ	К-во	Наблюдения	Описание	Вооружение	Дата, время
Камера СММ в н. п. Чермалык (подконтрольный правительству, 31 км к СВ от Мариуполя)	2–5 км к ЮЮВ	зафиксировала	2	снаряд	с ВСВ на ЗЮЗ	Н/Д	31.01, 02:22
	2–5 км к ЮЮВ	зафиксировала	1	снаряд	с ВСВ на ЗЮЗ	Н/Д	31.01, 04:25
	2–5 км к ЮЮВ	зафиксировала	1	снаряд	с ВСВ на ЗЮЗ	Н/Д	31.01, 04:27
Камера СММ на Донецкой фильтровальной станции (15 км к С от Донецка)	1–3 км к ЮЮЗ	зафиксировала	4	снаряд	с З на В	Н/Д	30.01, 18:41
	1–3 км к ЮЮЗ	зафиксировала	1	взрыв	неопределенного происхождения	Н/Д	30.01, 18:41
	2–3 км к Ю	зафиксировала	1	взрыв	неопределенного происхождения	Н/Д	30.01, 21:38
	2–3 км к Ю	зафиксировала	1	взрыв	неопределенного происхождения	Н/Д	30.01, 21:44
	1–2 км к ЮЮЗ	зафиксировала	3	снаряд	с З на В	Н/Д	30.01, 21:53
	1–2 км к Ю	зафиксировала	1	снаряд	с З на В	Н/Д	31.01, 05:00
	1–2 км к Ю	зафиксировала	1	осветительная ракета	выпущенный(-ая) вверх	Н/Д	31.01, 05:00
Камера СММ в н. п. Красногоровка (подконтрольный правительству, 21 км к З от Донецка)	2–3 км к ЮЗ	зафиксировала	1	снаряд	с В на З	Н/Д	30.01, 22:05
	2–3 км у ЮЮЗ	зафиксировала	1	осветительная ракета	с СЗ на ЮВ	Н/Д	31.01, 03:57
Камера СММ в н. п. Светлодарск (подконтрольный правительству, 57 км к СВ от Донецка)	2–4 км к В	зафиксировала	2	снаряд	с ССЗ на ЮЮВ	Н/Д	30.01, 22:14
примерно 3 км к СЗ от н. п. Ясиноватая (неподконтрольный правительству, 16 км к СВ от Донецка)	1–2 км к З	слышали	10	выстрел		стрелковое оружие	31.01, 11:40
	2 км к ЮЗ	слышали	4	очередь		крупнокалиберный пулемет	31.01, 11:40
Железнодорожный вокзал в н. п. Ясиноватая (неподконтрольный правительству, 16 км к СВ от Донецка)	2 км к З	слышали	4	очередь		крупнокалиберный пулемет	31.01, 11:55
	2 км к З	слышали	1	очередь		стрелковое оружие	31.01, 11:55
КПВВ в н. п. Пишевик (подконтрольный правительству, 25 км к СВ от Мариуполя)	Расстояние — Н/Д, к Ю	слышали	1	взрыв	неопределенного происхождения	Н/Д	31.01, 12:11
	Расстояние — Н/Д, к Ю	слышали	1	взрыв	неопределенного происхождения	Н/Д	31.01, 12:27
н. п. Горловка (неподконтрольный правительству, 39 км к СВ от Донецка)	5–8 км к ЮЗ	слышали	1	взрыв	неопределенного происхождения	Н/Д	30.01, 19:01
	6–8 км к ЮЗ	слышали	1	взрыв	неопределенного происхождения	Н/Д	30.01, 19:17
примерно 1 км к СВ от н. п. Каменка (подконтрольный правительству, 20 км к С от Донецка)	4–6 км к ЮЮВ	слышали	1	взрыв	неопределенного происхождения	Н/Д	31.01, 10:45
	4–6 км к ЮЮВ	слышали	1	взрыв	неопределенного происхождения	Н/Д	31.01, 11:01
	1–2 км к ВЮВ	слышали	10	очередь		стрелковое оружие	31.01, 13:56
	1–2 км к ВЮВ	слышали	1	взрыв	неопределенного происхождения	Н/Д	31.01, 13:57
4 км к З от н. п. Заря (подконтрольный правительству, 40 км к СЗ от Донецка)	3–5 км к С	слышали	11	взрыв	неопределенного происхождения	Н/Д	31.01, 11:09–11:13

<sup>1</sup> В таблице указаны исключительно те инциденты, которые наблюдатели СММ видели/слышали лично, а также те случаи, которые СММ оценивает как учения с боевой стрельбой, контролируемые взрывы и т.п. Указанные детали — а именно расстояние, направление, тип оружия и т.д. — основаны на оценках, сделанных наблюдателями на местах, и необязательно всегда являются точными. Надпись «нет данных» (Н/Д) означает, что СММ не смогла подтвердить информацию из-за расстояния, погодных условий и/или по другим причинам. Нарушения режима прекращения огня, зафиксированные параллельно несколькими патрулями, отражаются в таблице только один раз.

Месторасположение СММ	Место происшествия	Способ	К-во	Наблюдения	Описание	Вооружение	Дата, время
н. п. Светлодарск (подконтрольный правительству, 57 км к СВ от Донецка)	5–6 км к ЮЗ	слышали	3	взрыв	неопределенного происхождения	Н/Д	31.01, 11:57–11:58
Камера СММ в н. п. Золотое (подконтрольный правительству, 60 км к З от Луганска)	2–3 км к ЮВ	зафиксировала	1	очередь	с ВСВ на ЗЮЗ (по оценке, в пределах участка разведения)	Н/Д	31.01, 18:03
Камера СММ в н. п. Кряковка (подконтрольный правительству, 38 км к СЗ от Луганска)	2–4 км к ЮЮЗ	зафиксировала	2	взрыв	неопределенного происхождения	Н/Д	30.01, 18:27
	2–4 км к ЮЮЗ	зафиксировала	5	взрыв	неопределенного происхождения	Н/Д	30.01, 18:28
	2–4 км к ЮЮЗ	зафиксировала	1	взрыв	неопределенного происхождения	Н/Д	30.01, 18:31
	2–4 км к ЮЮЗ	зафиксировала	2	взрыв	неопределенного происхождения	Н/Д	30.01, 18:27
	2–4 км к ЮЮЗ	зафиксировала	5	взрыв	неопределенного происхождения	Н/Д	30.01, 18:28
	2–4 км к ЮЮЗ	зафиксировала	1	взрыв	неопределенного происхождения	Н/Д	30.01, 18:31
1 км к ЮВ от н. п. Боброво (подконтрольный правительству, 56 км к СЗ от Луганска)	4–6 км к ЮЮВ	слышали	2	взрыв	разрыв	миномет (тип — Н/Д)	31.01, 10:00–10:10
примерно 4 км к З от н. п. Кряковка (подконтрольный правительству, 38 км к СЗ от Луганска)	2–4 км к ВЮВ	слышали	31	взрыв	разрыв	миномет (тип — Н/Д)	31.01, 11:10–11:20
Западная окраина н. п. Кряковка (подконтрольный правительству, 38 км к СЗ от Луганска)	2–3 км к ВЮВ	слышали	4	взрыв	разрыв	миномет (тип — Н/Д)	31.01, 11:40–11:41
н. п. Кряковка (подконтрольный правительству, 38 км к СЗ от Луганска)	2–3 км к ВЮВ	слышали	6	взрыв	разрыв	миномет (тип — Н/Д)	31.01, 11:45–11:50
С окраина н. п. Славянск (неподконтрольный правительству, 28 км к СЗ от Луганска)	5–10 км к ЮЗ	слышали	1	взрыв	неопределенного происхождения	артиллерия (тип — Н/Д)	31.01, 11:25–11:30

## Карта Донецкой и Луганской областей<sup>2</sup>



<sup>2</sup> По решению Постоянного совета №1117 от 21 марта 2014 года, СММ базируется в десяти городах на всей территории Украины (Херсон, Одесса, Львов, Ивано-Франковск, Харьков, Донецк, Днепр, Черновцы, Луганск и Киев). Эта карта восточной Украины предназначена для иллюстративных целей. На ней указаны населенные пункты, упомянутые в отчете, а также те, где находятся офисы СММ (команды наблюдателей, представительства и передовые патрульные базы) в Донецкой и Луганской областях. (Красным цветом выделены передовые патрульные базы, с которых сотрудники СММ были временно передислоцированы на основании рекомендаций экспертов по безопасности из некоторых государств-участников ОБСЕ и с учетом требований СММ по безопасности. СММ использует эти помещения в светлую пору суток, а также патрулирует в этих населенных пунктах днем).