

Таблиця порушень режиму припинення вогню станом на 20 січня 2019 р.¹

Місце розміщення СММ	Відстань і напрямок	Спосіб	К-ть	Спостереження	Опис	Озброєння	Дата і час
Камера СММ у н. п. Чермалик (підконтрольний уряду, 31 км на ПнСх від Маріуполя)	0,5–1 км на ПдСх	зафіксувала	3	снаряд	зі СхПнСх на ЗхПдЗх	Н/Д	18.01, 23:17
	2–4 км на ПдПдСх	зафіксувала	3	снаряд	зі СхПнСх на ЗхПдЗх	Н/Д	18.01, 23:20
	1–2 км на ПдСх	зафіксувала	1	снаряд	із ЗхПдЗх на ПнСхПн	Н/Д	18.01, 18:35
	1–2 км на Пд	зафіксувала	1	снаряд	зі СхПнСх на ЗхПдЗх	Н/Д	18.01, 18:47
	1–2 км на ПдПдСх	зафіксувала	2	снаряд	зі СхПнСх на ЗхПдЗх	Н/Д	18.01, 18:49
	1–2 км на ПдПдСх	зафіксувала	3	снаряд	зі СхПнСх на ЗхПдЗх	Н/Д	18.01, 18:50
	1–2 км на ПдПдСх	зафіксувала	5	снаряд	зі СхПнСх на ЗхПдЗх	Н/Д	18.01, 18:51
	1–2 км на ПдПдСх	зафіксувала	3	снаряд	зі СхПнСх на ЗхПдЗх	Н/Д	18.01, 18:55
	1–2 км на ПдПдСх	зафіксувала	3	снаряд	зі СхПнСх на ЗхПдЗх	Н/Д	18.01, 19:06
	1–2 км на ПдПдСх	зафіксувала	1	снаряд	зі СхПнСх на ЗхПдЗх	Н/Д	18.01, 19:32
	1–2 км на ПдПдСх	зафіксувала	1	снаряд	зі СхПнСх на ЗхПдЗх	Н/Д	18.01, 19:33
	1–2 км на ПдПдСх	зафіксувала	2	снаряд	зі СхПнСх на ЗхПдЗх	Н/Д	18.01, 19:37
	1–2 км на ПдПдСх	зафіксувала	13	снаряд	зі СхПнСх на ЗхПдЗх	Н/Д	18.01, 19:50
	1–3 км на ПдСх	зафіксувала	5	снаряд	зі СхПнСх на ЗхПдЗх	Н/Д	18.01, 20:57
	2–4 км на ПдСх	зафіксувала	1	снаряд	зі СхПнСх на ЗхПдЗх	Н/Д	18.01, 21:04
	2–4 км на ПдСх	зафіксувала	6	снаряд	зі СхПнСх на ЗхПдЗх	Н/Д	18.01, 21:24
	2–4 км на ПдСх	зафіксувала	6	спалах дульного полум'я		Н/Д	18.01, 21:24
	2–4 км на ПдСх	зафіксувала	1	снаряд	зі СхПнСх на ЗхПдЗх	Н/Д	18.01, 21:30
2–4 км на ПдСх	зафіксувала	4	снаряд	зі СхПнСх на ЗхПдЗх	Н/Д	18.01, 21:31	
Камера СММ на Донецькій фільтрувальній станції (15 км на Пн від Донецька)	300–800 м на Пд	зафіксувала	1	черга	випущена угору	Н/Д	18.01, 23:11
	300–800 м на Пд	зафіксувала	2	снаряд	зі Сх на Зх	Н/Д	18.01, 23:26
	300–800 м на Пд	зафіксувала	5	спалах дульного полум'я		Н/Д	18.01, 23:26
	300–800 м на Пд	зафіксувала	2	спалах дульного полум'я		Н/Д	18.01, 23:27
	300–800 м на Пд	зафіксувала	1	вибух	розрив	Н/Д	18.01, 23:27

¹У таблиці вказані лише ті інциденти, які спостерігачі СММ бачили/чули особисто, а також ті випадки, які СММ оцінює як навчання з бойовою стрільбою, контрольовані вибухи і т.д. Значені деталі, що вказані — а саме відстань, напрям, тип зброї і т.д. — базуються на оцінках, зроблених спостерігачами на місцях, і необов'язково завжди є точними. Напис «невідомо» (Н/Д) означає, що СММ не змогла підтвердити таку інформацію у зв'язку з відстанню, погодними умовами та/або з інших причин. Порушення режиму припинення вогню, зафіксовані паралельно декількома патрулями, відображаються у таблиці лише один раз.

Місце розміщення СММ	Відстань і напрямок	Спосіб	К-ть	Спостереження	Опис	Озброєння	Дата і час
	300–500 м на ПдПдЗх	зафіксувала	11	вибух	невизначеного походження	Н/Д	18.01, 23:30
	300–500 м на ПдПдЗх	зафіксувала	5	спалах дульного полум'я		Н/Д	18.01, 23:30
	300–500 м на ПдПдЗх	зафіксувала	1	снаряд	із ПнПнЗх на ПдПдСх	Н/Д	18.01, 23:31
	300–500 м на ПдПдЗх	зафіксувала	5	спалах дульного полум'я		Н/Д	18.01, 23:31
	300–500 м на ПдПдЗх	зафіксувала	1	вибух	невизначеного походження	Н/Д	18.01, 23:31
	300–500 м на ПдПдСх	зафіксувала	2	вибух	невизначеного походження	Н/Д	18.01, 23:31
	300–500 м на ПдПдЗх	зафіксувала	6	вибух	невизначеного походження	Н/Д	18.01, 23:32
	0,5–1,5 км на ПдПдЗх	зафіксувала	4	снаряд	із ПнСх на ПдЗх	Н/Д	18.01, 23:33
	2–4 км на ПдПдЗх	зафіксувала	1	освітлювальна ракета	випущена угору	Н/Д	18.01, 19:24
	0,8–1,5 км на Пд	зафіксувала	11	снаряд	із ПдСх на ПнЗх	Н/Д	18.01, 19:29
	0,8–1,5 км на Пд	зафіксувала	5	снаряд	із ПдСх на ПнЗх	Н/Д	18.01, 19:30
	2–4 км на ПдПдЗх	зафіксувала	1	снаряд	із ПдПдСх на ПнПнЗх	Н/Д	18.01, 19:37
	2–4 км на Пд	зафіксувала	2	снаряд	із ЗхПнЗх до СхПдСх	Н/Д	18.01, 19:48
	1–2 км на ПдПдЗх	зафіксувала	1	снаряд	із ЗхПнЗх до СхПдСх	Н/Д	18.01, 22:47
	2–4 км на ПдПдЗх	зафіксувала	2	вибух	невизначеного походження	Н/Д	18.01, 22:47
	1–2 км на ПдПдЗх	зафіксувала	2	снаряд	зі СхПнСх на ЗхПдЗх	Н/Д	19.01, 06:21
	3–5 км на ПдПдЗх	зафіксувала	1	вибух	невизначеного походження	Н/Д	19.01, 06:21
	1–2 км на ПдПдЗх	зафіксувала	2	освітлювальна ракета	випущена угору	Н/Д	19.01, 17:30
	0,5–1 км на Пд	зафіксувала	6	снаряд	зі СхПдСх на ЗхПнЗх	Н/Д	19.01, 17:33
Камера СММ за 1,5 км на ПнСх від н. п. Гнутове (підконтрольний уряду, 20 км на ПнСх від Маріуполя)	2–4 км на Сх	зафіксувала	2	снаряд	із Пд на Пн	Н/Д	18.01, 19:22
	2–4 км на СхПдСх	зафіксувала	1	снаряд	із Пд на Пн	Н/Д	18.01, 19:33
	2–4 км на Сх	зафіксувала	1	снаряд	із ПдПдЗх на ПнПнСх	Н/Д	19.01, 02:32
	2–4 км на Сх	зафіксувала	1	снаряд	із Пд на Пн	Н/Д	19.01, 02:40
	2–4 км на СхПдСх	зафіксувала	1	черга	випущена угору	Н/Д	19.01, 03:03
	2–4 км на СхПдСх	зафіксувала	1	снаряд	із Пд на Пн	Н/Д	19.01, 18:12
Камера СММ на Сх від н. п. Ломакине (підконтрольний уряду, 15 км на ПнСх від Маріуполя)	3–5 км на СхПнСх	зафіксувала	1	снаряд	із ПнПнЗх на ПдПдСх	Н/Д	18.01, 19:44
	3–5 км на СхПнСх	зафіксувала	1	вибух	невизначеного походження	Н/Д	18.01, 19:44
	2–4 км на СхПдСх	зафіксувала	3	снаряд	із Пд на Пн	Н/Д	18.01, 23:58
	2–4 км на СхПдСх	зафіксувала	1	снаряд	із Пд на Пн	Н/Д	18.01, 23:58

Місце розміщення СММ	Відстань і напрямок	Спосіб	К-ть	Спостереження	Опис	Озброєння	Дата і час
Камера СММ на КПВВ у н. п. Мар'їнка (підконтрольний уряду, 23 км на ПдЗх від Донецька)	0,5–1 км на ПнПнСх	зафіксувала	1	вибух	невизначеного походження	Н/Д	18.01, 20:58
Близько 1 км на ПнЗх від залізничного вокзалу в н. п. Ясинувата (непідконтрольний урядові, 16 км на ПнСх від Донецька)	2–3 км на Зх	чули	1	постріл	невизначеного походження	стрілецька зброя	19.01, 09:50
Залізничний вокзал у н. п. Ясинувата (непідконтрольний урядові, 16 км на ПнСх від Донецька)	1–2 км на Зх	чули	1	черга	невизначеного походження	стрілецька зброя	19.01, 11:12
	1–2 км на ЗхПдЗх	чули	1	вибух	розрив	артилерія (тип — Н/Д)	19.01, 11:18
Південно-західна околиця н. п. Авдіївка (підконтрольний уряду, 17 км на Пн від Донецька)	2–4 км на ПдПдЗх	чули	17	вибух	невизначеного походження	Н/Д	19.01, 11:40–11:45
	2–4 км на ПдПдЗх	чули	60	черга	невизначеного походження	стрілецька зброя	19.01, 11:40–11:45
	2–4 км на ПдПдЗх	чули	27	черга	невизначеного походження	стрілецька зброя	19.01, 11:49–11:51
	2–4 км на ПдПдЗх	чули	1	вибух	невизначеного походження	Н/Д	19.01, 11:54
н. п. Чермалик (підконтрольний уряду, 31 км на ПнСх від Маріуполя)	відстань — Н/Д, на ПдСх	чули	12	вибух	невизначеного походження	Н/Д	19.01, 10:38–10:55
	відстань — Н/Д, на ПдСх	чули	1	черга		великокаліберний кулемет	19.01, 10:38–10:55
	відстань — Н/Д, на ПдСх	чули	5	постріл		стрілецька зброя	19.01, 10:38–10:55
	відстань — Н/Д, на ПдПдСх	чули	3	постріл		стрілецька зброя	19.01, 11:08–11:31
	відстань — Н/Д, на ПдСх	чули	1	вибух	невизначеного походження	Н/Д	19.01, 11:08–11:31
н. п. Світлодарськ (підконтрольний уряду, 57 км на ПнСх від Донецька)	3–5 км на ПдПдЗх	чули	3	черга		стрілецька зброя	18.01, 18:42
	3–5 км на ПдПдСх	чули	2	черга		стрілецька зброя	18.01, 18:54
	3–5 км на ПдПдСх	чули	8	постріл		стрілецька зброя	18.01, 19:07
	3–5 км на ПдПдСх	чули	12	черга		великокаліберний кулемет	18.01, 19:09
	3–5 км на ПдПдСх	чули	18	постріл		гармата (30 мм)	18.01, 19:13
	3–5 км на ПдПдСх	чули	4	постріл		гармата (30 мм)	18.01, 19:14
	3–5 км на ПдПдСх	чули	3	черга		великокаліберний кулемет	18.01, 19:18
	3–5 км на ПдПдСх	чули	3	черга		великокаліберний кулемет	18.01, 19:20
	3–5 км на ПдПдСх	чули	2	постріл		гармата (30 мм)	18.01, 19:23
	3–5 км на ПдПдСх	чули	1	постріл		стрілецька зброя	18.01, 19:26
	3–5 км на ПдПдСх	чули	11	черга		великокаліберний кулемет	18.01, 19:32
	3–5 км на ПдПдСх	чули	6	постріл		гармата (30 мм)	18.01, 19:44

Місце розміщення СММ	Відстань і напрямок	Спосіб	К-ть	Спостереження	Опис	Озброєння	Дата і час
	3–5 км на ПдПдСх	чули	2	черга		великокаліберний кулемет	18.01, 20:06
	3–5 км на ПдПдСх	чули	5	постріл		гармата (30 мм)	18.01, 20:13
	3–5 км на ПдПдСх	чули	6	черга		великокаліберний кулемет	18.01, 20:15
	3–5 км на ПдПдСх	чули	4	постріл		гармата (30 мм)	18.01, 20:40
	3–5 км на ПдПдСх	чули	6	черга		великокаліберний кулемет	18.01, 20:48
	3–5 км на ПдПдЗх	чули	1	вибух	невизначеного походження	Н/Д	18.01, 20:56
Камера СММ у н. п. Золоте (підконтрольний уряду, 60 км на Зх від Луганська)	2–5 км на ПдПдСх	зафіксувала	1	снаряд	зі СхПнСх на ЗхПдЗх (встановити, чи сталося це на ділянці розведення сил і засобів або за її межами, не вдалося)	Н/Д	18.01, 23:03
	2–4 км на ПдСх	зафіксувала	6	снаряд	із ПнСх на ПдЗх (за оцінкою, у межах ділянки розведення сил і засобів)	Н/Д	18.01, 23:38
	4–5 км на Пд	зафіксувала	1	снаряд	із ПдСх на ПнЗх (за оцінкою, за межами ділянки розведення сил і засобів)	Н/Д	18.01, 19:52
	2–4 км на ПдСх	зафіксувала	1	снаряд	із ПнСх на ПдЗх (за оцінкою, у межах ділянки розведення сил і засобів)	Н/Д	18.01, 20:16
	2–4 км на ПдСх	зафіксувала	1	снаряд	із ПнСх на ПдЗх (встановити, чи сталося це на ділянці розведення сил і засобів або за її межами, не вдалося)	Н/Д	18.01, 20:43
	2–4 км на СхПдСх	зафіксувала	9	снаряд	із ПдЗх на ПнСх (визначити, чи сталося це на ділянці розведення сил і засобів або за її межами, не вдалося)	Н/Д	18.01, 21:10
	2–4 км на СхПдСх	зафіксувала	1	вибух	невизначеного походження (встановити, чи сталося це на ділянці розведення сил і засобів або за її межами, не вдалося)	Н/Д	18.01, 21:10

Місце розміщення СММ	Відстань і напрямок	Спосіб	К-ть	Спостереження	Опис	Озброєння	Дата і час
	2–3 км на ПдПдСх	зафіксувала	1	снаряд	із ЗхПнЗх до СхПдСх (за оцінкою, у межах ділянки розведення сил і засобів)	Н/Д	18.01, 21:21
	2–4 км на ПдСх	зафіксувала	2	снаряд	із ПнСх на ПдЗх (за оцінкою, у межах ділянки розведення сил і засобів)	Н/Д	18.01, 21:48
	2–4 км на ПдСх	зафіксувала	1	снаряд	із ПнСх на ПдЗх (за оцінкою, у межах ділянки розведення сил і засобів)	Н/Д	18.01, 21:49
	2–4 км на ПдСх	зафіксувала	1	снаряд	випущений вгору (за оцінкою, у межах ділянки розведення сил і засобів)	Н/Д	18.01, 21:49
	2–4 км на ПдСх	зафіксувала	1	снаряд	із ПнСх на ПдЗх (за оцінкою, у межах ділянки розведення сил і засобів)	Н/Д	18.01, 22:01
	2–4 км на ПдСх	зафіксувала	1	снаряд	із ПнЗх на ПдСх (за оцінкою, у межах ділянки розведення сил і засобів)	Н/Д	18.01, 22:37
	2–4 км на ПдСх	зафіксувала	2	снаряд	із ПнСх на ПдЗх (за оцінкою, у межах ділянки розведення сил і засобів)	Н/Д	18.01, 22:37
	2–4 км на ПдСх	зафіксувала	4	снаряд	із ПнСх на ПдЗх (за оцінкою, у межах ділянки розведення сил і засобів)	Н/Д	18.01, 22:38
	2–3 км на ПдСх	зафіксувала	10	снаряд	із ПнПнСх на ПдПдЗх (за оцінкою, у межах ділянки розведення сил і засобів)	Н/Д	19.01, 04:17
	2–3 км на ПдСх	зафіксувала	4	снаряд	із ПнПнЗх на ПдПдСх (за оцінкою, у межах ділянки розведення сил і засобів)	Н/Д	19.01, 05:17
1 км на ПдСх від н. п. Голубівське (непідконтрольний уряду, 51 км на Зх від Луганська)	2–3 км на ПнЗх	чули	5	черга		великокаліберний кулемет	19.01, 09:03–09:09
	2–3 км на ПнЗх	чули	26	постріл		Н/Д	19.01, 09:03–09:09

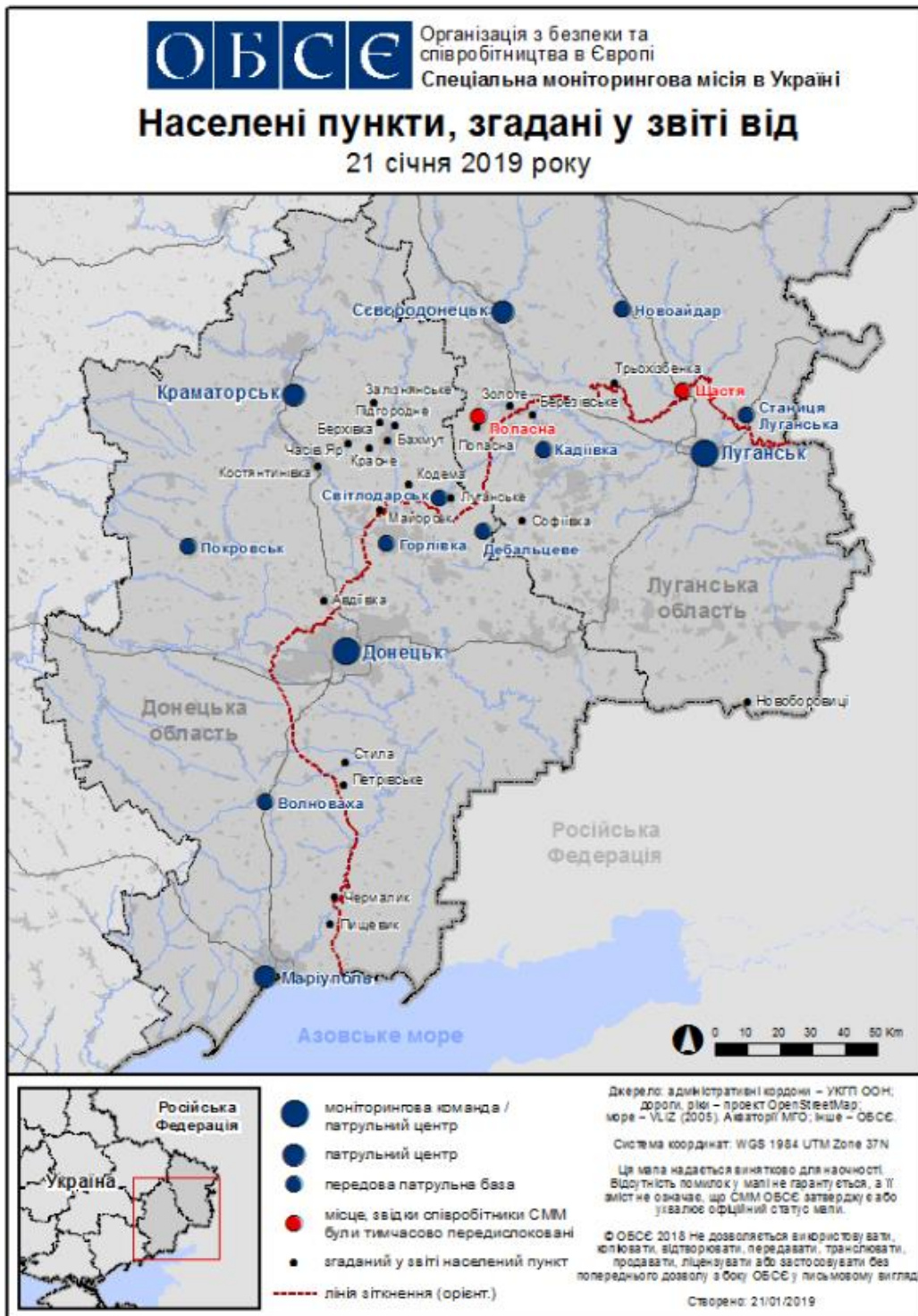
Місце розміщення СММ	Відстань і напрямок	Спосіб	К-ть	Спостереження	Опис	Озброєння	Дата і час
н. п. Золоте-4 (Родіна, підконтрольний урядові, 59 км на Зх від Луганська)	1–1,5 км на ПдПдЗх	чули	9	постріл	за оцінкою, у межах ділянки розведення сил і засобів	стрілецька зброя	19.01, 10:50–10:51
Міст у н. п. Станиця Луганська (15км на ПнСх від Луганська)	1–1,5 км на Зх	чули	6	постріл	за оцінкою, за межами ділянки розведення сил і засобів	стрілецька зброя	19.01, 12:21–12:34
	1–1,5 км на Зх	чули	4	черга	за оцінкою, за межами ділянки розведення сил і засобів	великокаліберний кулемет	19.01, 12:21–12:34
	1–1,5 км на Зх	чули	1	вибух	невизначеного походження (за оцінкою, за межами ділянки розведення сил і засобів)	Н/Д	19.01, 12:24
	1,5–2 км на Зх	чули	1	черга	за оцінкою, за межами ділянки розведення сил і засобів	великокаліберний кулемет	19.01, 12:46
	1,5–2 км на Зх	чули	14	черга	за оцінкою, за межами ділянки розведення сил і засобів	великокаліберний кулемет	19.01, 13:00–13:07
	1,5–2 км на Зх	чули	12	постріл	за оцінкою, за межами ділянки розведення сил і засобів	стрілецька зброя	19.01, 13:00–13:07
	1,5 км на ПдЗх від н. п. Молодіжне (непідконтрольний урядові, 63 км на ПнЗх від Луганська)	1–2 км на ПнПнЗх	чули	24	постріл		стрілецька зброя
1 км на ПнПнЗх		чули	5	черга		стрілецька зброя	19.01, 14:35–14:55
Камера СММ у н. п. Авдіївка (підконтрольний уряду, 17 км на Пн від Донецька)	1–3 км на ПдСх	зафіксувала	4	снаряд	із ПдЗх на ПнСх	Н/Д	19.01, 21:25
Камера СММ у н. п. Чермалик (підконтрольний уряду, 31 км на ПнСх від Маріуполя)	2–4 км на ПдСх	зафіксувала	1	снаряд	із Пн на Пд	Н/Д	19.01, 20:27
	2–4 км на ПдСх	зафіксувала	1	снаряд	із Пн на Пд	Н/Д	19.01, 20:31
	2–4 км на ПдСх	зафіксувала	1	снаряд	із Пн на Пд	Н/Д	19.01, 20:46
	2–4 км на ПдСх	зафіксувала	1	снаряд	із Пн на Пд	Н/Д	19.01, 20:48
	1–3 км на ПдСх	зафіксувала	2	снаряд	із Пн на Пд	Н/Д	19.01, 20:49
	2–4 км на ПдСх	зафіксувала	3	снаряд	із Пн на Пд	Н/Д	19.01, 20:50
	2–4 км на ПдСх	зафіксувала	1	снаряд	із Пн на Пд	Н/Д	19.01, 20:58
	2–4 км на ПдСх	зафіксувала	2	снаряд	із Пн на Пд	Н/Д	19.01, 20:59
	2–4 км на ПдСх	зафіксувала	1	черга	із Пн на Пд	Н/Д	19.01, 21:00
	2–4 км на ПдСх	зафіксувала	3	вибух	невизначеного походження	Н/Д	19.01, 21:00
	2–4 км на ПдСх	зафіксувала	2	снаряд	із ПдПдЗх на ПнПнСх	Н/Д	20.01, 00:02
	2–4 км на ПдСх	зафіксувала	2	снаряд	із Пн на Пд	Н/Д	20.01, 01:01
	2–4 км на ПдПдСх	зафіксувала	1	снаряд	зі СхПнСх на ЗхПдЗх	Н/Д	20.01, 17:34
2–4 км на ПдПдСх	зафіксувала	1	снаряд	зі СхПнСх на ЗхПдЗх	Н/Д	20.01, 17:39	

Місце розміщення СММ	Відстань і напрямок	Спосіб	К-ть	Спостереження	Опис	Озброєння	Дата і час
	2–4 км на ПдПдСх	зафіксувала	1	снаряд	зі СхПнСх на ЗхПдЗх	Н/Д	20.01, 18:31
Камера СММ на Донецькій фільтрувальній станції (15 км на Пн від Донецька)	1–2 км на ПдПдЗх	зафіксувала	1	освітлювальна ракета	випущена угору	Н/Д	19.01, 18:44
	0,5–1 км на Пд	зафіксувала	1	снаряд	зі СхПнСх на ЗхПдЗх	Н/Д	19.01, 20:19
	0,5–1 км на ПдПдЗх	зафіксувала	1	освітлювальна ракета	із ПдЗх на ПнСх	Н/Д	19.01, 20:53
	1–3 км на ПдПдЗх	зафіксувала	1	снаряд	із ПнСх на ПдЗх	Н/Д	19.01, 21:14
	2–4 км на ПдПдЗх	зафіксувала	1	вибух	невизначеного походження	Н/Д	19.01, 21:15
	1–3 км на ПдПдЗх	зафіксувала	1	освітлювальна ракета	із ПдЗх на ПнСх	Н/Д	19.01, 21:55
	1–3 км на ПдПдЗх	зафіксувала	1	снаряд	із ПнЗх на ПдСх	Н/Д	20.01, 01:46
	1–3 км на Пд	зафіксувала	1	освітлювальна ракета	випущена угору	Н/Д	20.01, 01:54
	1–2 км на ПдПдЗх	зафіксувала	1	освітлювальна ракета	випущена угору	Н/Д	20.01, 17:39
	1–2 км на ПдПдЗх	зафіксувала	1	освітлювальна ракета	випущена угору	Н/Д	20.01, 17:52
Камера СММ за 1,5 км на ПнСх від н. п. Гнутове (підконтрольний уряду, 20 км на ПнСх від Маріуполя)	2–4 км на СхПдСх	зафіксувала	1	снаряд	випущений угору	Н/Д	19.01, 18:40
	2–4 км на СхПдСх	зафіксувала	2	снаряд	із Пд на Пн	Н/Д	19.01, 18:40
	2–4 км на СхПдСх	зафіксувала	1	снаряд	із Пн на Пд	Н/Д	19.01, 18:40
	2–4 км на СхПдСх	зафіксувала	1	снаряд	із Пн на Пд	Н/Д	19.01, 18:41
	4–6 км на СхПнСх	зафіксувала	1	вибух	невизначеного походження	Н/Д	19.01, 19:01
	4–7 км на Сх	зафіксувала	1	снаряд	із Пд на Пн	Н/Д	19.01, 19:35
Камера СММ на Сх від н. п. Ломакине (підконтрольний уряду, 15 км на ПнСх від Маріуполя)	3–4 км на Пн	зафіксувала	1	снаряд	із ПнЗх на ПдСх	Н/Д	20.01, 17:36
	3–4 км на Пн	зафіксувала	3	снаряд	із ПнЗх на ПдСх	Н/Д	20.01, 17:37
	3–4 км на Пн	зафіксувала	1	снаряд	із ПнЗх на ПдСх	Н/Д	20.01, 17:40
	3–4 км на Пн	зафіксувала	1	снаряд	із ПнЗх на ПдСх	Н/Д	20.01, 17:45
	3–4 км на Пн	зафіксувала	1	снаряд	із ПнЗх на ПдСх	Н/Д	20.01, 17:45
Камера СММ за 1 км на ПдЗх від н. п. Широкине (підконтрольний урядові, 20 км на Сх від Маріуполя)	2–4 км на ПнСх	зафіксувала	1	вибух	невизначеного походження	Н/Д	20.01, 18:23
Камера СММ у н. п. Світлодарськ (підконтрольний уряду, 57 км на ПнСх від Донецька)	3–5 км на СхПдСх	зафіксувала	4	снаряд	із Пд на Пн	Н/Д	20.01, 18:13
Близько 1 км на ПнЗх від залізничного вокзалу в н. п. Ясинувата (непідконтрольний урядові, 16 км на ПнСх від Донецька)	1–2 км на ПнПнСх	чули	2	постріл		стрілецька зброя	20.01, 09:12
	1–1,5 км на Зх	чули	2	постріл		стрілецька зброя	20.01, 09:39
	1–2 км на ПнПнСх	чули	15	черга		великокаліберний кулемет	20.01, 09:44
	1,5–2 км на ЗхПдЗх	чули	1	вибух	невизначеного походження	Н/Д	20.01, 10:19
	1,5 км на Зх	чули	1	постріл		стрілецька зброя	20.01, 10:50

Місце розміщення СММ	Відстань і напрямок	Спосіб	К-ть	Спостереження	Опис	Озброєння	Дата і час
	1,5–2 км на ПдЗх	чули	3	постріл		стрілецька зброя	20.01, 12:45
Південно-східна околиця н. п. Авдіївка (підконтрольний уряду, 17 км на Пн від Донецька)	2–3 км на Сх	чули	4	черга		великокаліберний кулемет	20.01, 09:54
Південна околиця н. п. Авдіївка (підконтрольний уряду, 17 км на Пн від Донецька)	2–4 км на ПдПдСх	чули	1	вибух	невизначеного походження	Н/Д	20.01, 10:18
	2–3 км на ПдСх	чули	4	вибух	вихідний вогонь	Н/Д	20.01, 13:49–13:52
2 км на ПдПдСх від н. п. Стила (непідконтрольний уряду, 34 км на Пд від Донецька)	3–5 км на ПдПдЗх	чули	4	вибух	невизначеного походження (за оцінкою, за межами ділянки розведення сил і засобів у районі Петрівського)	Н/Д	20.01, 09:53–10:01
н. п. Докучаєвськ (непідконтрольний урядові, 30 км на ПдЗх від Донецька)	1 км на ПдПдЗх	чули	7	черга		стрілецька зброя	20.01, 11:22
1,6 км на ПнЗх від н. п. Докучаєвськ (непідконтрольний урядові, 30 км на ПдЗх від Донецька)	1–2 км на Пд	чули	11	черга		стрілецька зброя	20.01, 11:22–11:23
Близько 4 км на ПнЗх від н. п. Дебальцеве (непідконтрольний урядові, 58 км на ПнСх від Донецька)	відстань — Н/Д, на ПнПнЗх	чули	4	постріл		стрілецька зброя	20.01, 12:38
	1 км на ПнЗх	чули	4	постріл		стрілецька зброя	20.01, 13:00
	1 км на ПдЗх	чули	3	постріл		стрілецька зброя	20.01, 13:05
	1 км на Пд	чули	3	постріл		стрілецька зброя	20.01, 13:11
1,5 км на ПнПнЗх від н. п. Пищевик (підконтрольний урядові, 25 км на ПнСх від Маріуполя)	1–2 км на ПнСх	чули	17	черга		стрілецька зброя	20.01, 10:00–10:05
	1–2 км на ПнСх	чули	3	вибух	невизначеного походження	Н/Д	20.01, 10:00–10:05
н. п. Чермалик (підконтрольний уряду, 31 км на ПнСх від Маріуполя)	1–2 км на Пд	чули	9	черга		стрілецька зброя	20.01, 12:41–12:45
	1–2 км на Пд	чули	1	постріл		стрілецька зброя	20.01, 12:41–12:45
	2–3 км на ПдПдСх	чули	5	вибух	невизначеного походження	Н/Д	20.01, 12:53–12:57
	2–3 км на ПдПдСх	чули	4	черга		великокаліберний кулемет	20.01, 12:53–12:57
н. п. Майорськ (підконтрольний уряду, 45 км на ПнСх від Донецька)	3 км на ПдЗх	чули	1	вибух	невизначеного походження	Н/Д	20.01, 09:07
600 м на ПнСх від н. п. Кам'янка (підконтрольний уряду, 20 км на Пн від Донецька)	2–3 км на ПдСх	чули	7	постріл		стрілецька зброя	20.01, 09:14
	2–3 км на ПнСх	чули	4	черга		великокаліберний кулемет	20.01, 09:44
	2–3 км на ПнСх	чули	12	черга		гармата (30 мм)	20.01, 09:48–09:55
н. п. Світлодарськ (підконтрольний уряду, 57 км на ПнСх від Донецька)	3–4 км на ЗхПдЗх	чули	20	постріл		стрілецька зброя	20.01, 09:45–09:46
	3–4 км на ЗхПдЗх	чули	4	черга		стрілецька зброя	20.01, 09:45–09:46

Місце розміщення СММ	Відстань і напрямок	Спосіб	К-ть	Спостереження	Опис	Озброєння	Дата і час
Камера СММ у н. п. Золоте (підконтрольний уряду, 60 км на Зх від Луганська)	2–3 км на ПдСх	зафіксувала	1	освітлювальна ракета	випущена вгору (за оцінкою, у межах ділянки розведення сил і засобів)	Н/Д	19.01, 18:44
Східна околиця н. п. Станція Луганська (підконтрольний уряду, 16 км на ПнСх від Луганська)	3–5 км на ПдПдСх	чули	2	постріл	(за оцінкою, за межами ділянки розведення сил і засобів)	гармата (30 мм)	20.01, 08:15
н. п. Калинове-Борщувате (непідконтрольний урядові, 61 км на Зх від Луганська)	2–3 км на ПнПнСх	чули	3	черга		великокаліберний кулемет	20.01, 08:50–09:05
	2–3 км на ПнПнСх	чули	10	черга		стрілецька зброя	20.01, 08:50–09:05
	2–3 км на ПдПдЗх	чули	29	постріл		стрілецька зброя	20.01, 12:35–13:00
	3–5 км на Зх	чули	3	черга		великокаліберний кулемет	20.01, 12:35–13:00
1,7 км на ПдЗх від н. п. Молодіжне (непідконтрольний уряду, 63 км на ПнЗх від Луганська)	1–2 км на Зх	чули	1	черга		великокаліберний кулемет	20.01, 09:10–09:35
	1–2 км на Зх	чули	2	постріл		стрілецька зброя	20.01, 09:10–09:35
4 км на ПнЗх від н. п. Алмазна (непідконтрольний урядові, 55 км на Зх від Луганська)	5–7 км на ПнПнЗх	чули	9	черга		великокаліберний кулемет	20.01, 09:16–09:30
	5–7 км на ПнЗх	чули	9	постріл		стрілецька зброя	20.01, 09:16–09:30
	8–10 км на ПнПнЗх	чули	12	черга		великокаліберний кулемет	20.01, 09:25–09:30
н. п. Березівське (непідконтрольний уряду, 53 км на ПнЗх від Луганська)	4–6 км на ПдПдЗх	чули	58	постріл		гармата (30 мм)	20.01, 11:20–11:45
	4–6 км на ПдПдЗх	чули	15	черга		гармата (30 мм)	20.01, 11:20–11:45
н. п. Трьохізбенка (підконтрольний уряду, 32 км на ПнЗх від Луганська)	1–2 км на ПдПдСх	чули	1	вибух	невизначеного походження	Н/Д	20.01, 12:24

Мапа Донецької та Луганської областей²



² За рішенням Постійної ради №1117 від 21 березня 2014 року, СММ базується у десяти містах на всій території України (Херсон, Одеса, Львів, Івано-Франківськ, Харків, Донецьк, Дніпро, Чернівці, Луганськ та Київ). Ця мапа східної України призначена для ілюстративних цілей. На ній вказані населені пункти, згадані у звіті, а також ті, де є офіси СММ (команди спостерігачів, представництва і передові патрульні бази) в Донецькій і Луганській областях. (Червоним кольором виділені передові патрульні бази, з яких співробітники СММ були тимчасово передислоковані починаючи з 27 вересня 2016 року згідно з рекомендаціями експертів з безпеки з деяких держав-учасниць ОБСЄ).