

Таблиця порушень режиму припинення вогню станом на 16 січня 2019 р.<sup>1</sup>

Місце розміщення СММ	Місце події	Спосіб	К-ть	Спостереження	Опис	Озброєння	Дата, час
Камера СММ на Донецькій фільтрувальній станції (15 км на Пн від Донецька)	0,5–1 км на ПдПдЗх	зафіксувала	1	снаряд	з ПдЗх на ПнСх	Н/Д	15.01, 21:39
	200–500 м на Пд	зафіксувала	1	вибух	вибух у повітрі	Н/Д	15.01, 21:39
	0,5–1 км на ПдПдЗх	зафіксувала	1	снаряд	з ПдЗх на ПнСх	Н/Д	16.01, 00:32
	0,5–1 км на ПдПдСх	зафіксувала	1	снаряд	з ПнСх на ПдЗх	Н/Д	16.01, 00:39
	0,5–1 км на Пд	зафіксувала	4	снаряд	зі Сх на Зх	Н/Д	16.01, 00:39
	0,5–1 км на ПдПдЗх	зафіксувала	2	снаряд	з ПдЗх на ПнСх	Н/Д	16.01, 00:40
	0,5–1 км на ПдПдЗх	зафіксувала	1	освітлювальна ракета	з ПдЗх на ПнСх	Н/Д	16.01, 02:35
	0,5–1 км на ПдПдЗх	зафіксувала	1	освітлювальна ракета	з ПдЗх на ПнСх	Н/Д	16.01, 02:52
Камера СММ за 1,5 км на ПнСх від н. п. Гнутове (підконтрольний уряду, 20 км на ПнСх від Маріуполя)	0,7–1 км на Пд	зафіксувала	1	вибух	невизначеного походження	Н/Д	16.01, 02:56
	1–2 км на ПдПдЗх	зафіксувала	1	освітлювальна ракета		Н/Д	16.01, 06:17
	2–4 км на СхПдСх	зафіксувала	2	вибух	невизначеного походження	Н/Д	15.01, 21:36
	2–4 км на СхПдСх	зафіксувала	1	вибух	невизначеного походження	Н/Д	15.01, 21:52
ПдСх частина н. п. Авдіївка (підконтрольний уряду, 17 км на Пн від Донецька)	2–4 км на СхПдСх	зафіксувала	5	снаряд	з ПдПдЗх на ПнПнСх	Н/Д	15.01, 22:02
	2–4 км на СхПдСх	зафіксувала	2	снаряд	із ПнПнЗх на ПдПдСх	Н/Д	15.01, 22:11
	2–4 км на СхПдСх	зафіксувала	1	снаряд	випущена(-й) угору	Н/Д	15.01, 22:11
	3–5 км на ПдЗх	чули	53	вибух	невизначеного походження	Н/Д	16.01, 11:30–11:35
Центр н. п. Донецьк (непідконтрольний уряду)	3–5 км на ПдЗх	чули	12	черга		великокаліберний кулемет	16.01, 11:30–11:35
	3–5 км на ПдЗх	чули	11	вибух	невизначеного походження	Н/Д	16.01, 11:42–11:46
	3–5 км на ПдЗх	чули	6	вибух	невизначеного походження	Н/Д	16.01, 11:48–11:49
	5–7 км на ПнПнЗх	чули		вибух	невизначеного походження (численні, одночасні)	Н/Д	16.01, 11:25–11:40
2,5 км на Пд від н. п. Софіївка (кол. Карло-Марксове, непідконтрольний уряду, 40 км на ПнСх від Донецька)	5–10 км на Пн	чули	15	вибух	невизначеного походження	Н/Д	16.01, 16:15–16:40
	5–10 км на ЗхПнЗх	чули		постріл і черга	численні, перехресні	великокаліберний кулемет	16.01, 16:15–16:50
н. п. Софіївка (кол. Карло-Марксове, непідконтрольний уряду, 40 км на ПнСх від Донецька)	2 км на ПнЗх	чули	10	вибух	постріл	Н/Д	16.01, 10:20–10:30
	2 км на ПнЗх	чули	15	постріл		стрілецька зброя	16.01, 10:20–10:30
приблизно 1 км на ПнЗх від залізничного вокзалу в н. п. Ясинувата (непідконтрольний уряду, 16 км на ПнСх від Донецька)	2 км на Пд	чули	4	черга		великокаліберний кулемет	16.01, 11:06–11:20
	2 км на Пд	чули	5	постріл		стрілецька зброя	16.01, 11:06–11:20
приблизно 1 км на ПнЗх від залізничного вокзалу в н. п. Ясинувата (непідконтрольний уряду, 16 км на ПнСх від Донецька)	2–3 км на ПдЗх	чули	31	черга		стрілецька зброя	16.01, 09:40–09:45
	2–3 км на ПдЗх	чули	1	вибух	невизначеного походження	Н/Д	16.01, 09:48
	2–3 км на ПдЗх	чули	1	вибух	невизначеного походження	Н/Д	16.01, 09:54
	2–3 км на ПдЗх	чули	18	постріл		стрілецька зброя	16.01, 11:04–11:13
	2–3 км на Пн	чули	11	черга		стрілецька зброя	16.01, 11:26
	2–3 км на ПдЗх	чули	48	постріл		стрілецька зброя	16.01, 11:26–11:31
	2–3 км на ПдЗх	чули	44	черга		стрілецька зброя	16.01, 11:26–11:31
	2–3 км на ПдЗх	чули		постріл і черга	численні, перехресні	стрілецька зброя	16.01, 11:30–11:32
3–4 км на ПдЗх	чули	4	постріл		стрілецька зброя	16.01, 12:51	

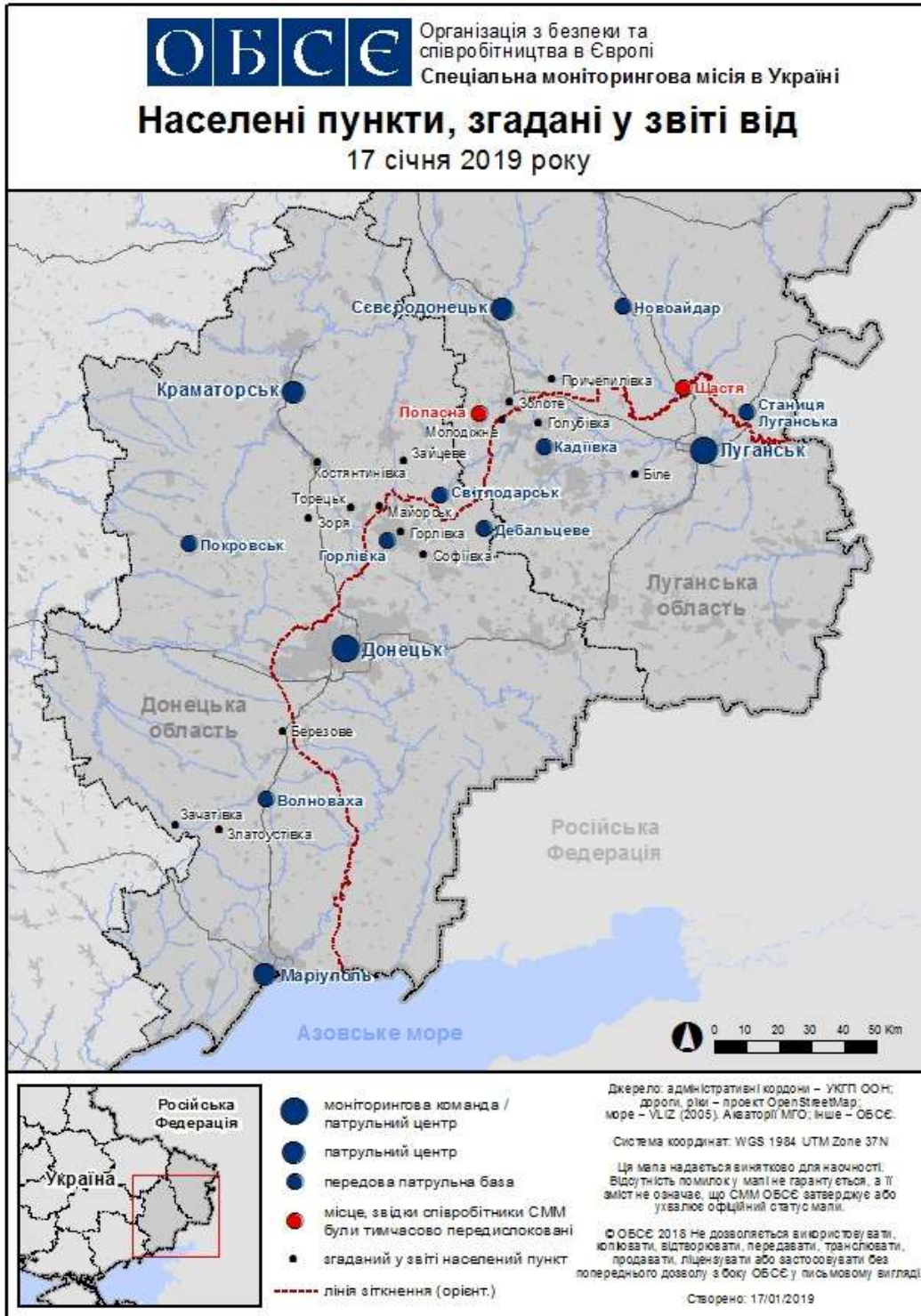
<sup>1</sup> У таблиці вказані лише ті інциденти, які спостерігачі СММ бачили/чули особисто, а також ті випадки, які СММ оцінює як навчання з бойовою стрільбою, контрольовані вибухи і т.д. Зазначені деталі, що вказані — а саме відстань, напрям, тип зброї і т.д. — базуються на оцінках, зроблених спостерігачами на місцях, і необов'язково завжди є точними. Напис «невідомо» (Н/Д) означає, що СММ не змогла підтвердити таку інформацію у зв'язку з відстанню, погодними умовами та/або з інших причин. Порушення режиму припинення вогню, зафіксовані паралельно декількома патрулями, відображаються у таблиці лише один раз.

Місце розміщення СММ	Місце події	Спосіб	К-ть	Спостереження	Опис	Озброєння	Дата, час
	3–4 км на ПдЗх	чули	3	вибух	невизначеного походження	Н/Д	16.01, 12:51
	3–4 км на ПдЗх	чули	3	вибух	невизначеного походження	Н/Д	16.01, 12:53
	3–4 км на ПдЗх	чули	14	вибух	невизначеного походження	Н/Д	16.01, 12:57–13:19
	3–4 км на ПдЗх	чули	35	постріл		великокаліберний кулемет	16.01, 12:57–13:19
	3–4 км на ПдЗх	чули	7	постріл		стрілецька зброя	16.01, 12:57–13:19
	2–3 км на Пн	чули	20	черга		великокаліберний кулемет	16.01, 13:40–13:44
	2–3 км на ПдЗх	чули	33	черга		великокаліберний кулемет	16.01, 13:46–13:50
	2–3 км на ПдЗх	чули	10	вибух	невизначеного походження	Н/Д	16.01, 13:46–13:50
	2–3 км на Пн	чули	4	черга		великокаліберний кулемет	16.01, 13:46–13:50
	2–3 км на ПдЗх	чули	12	постріл		стрілецька зброя	16.01, 13:50–14:04
	2–3 км на ПдЗх	чули	16	черга		стрілецька зброя	16.01, 13:50–14:04
	2–3 км на Пн	чули	38	черга		стрілецька зброя	16.01, 13:55–14:04
	2–3 км на Пн	чули	9	постріл		стрілецька зброя	16.01, 13:55–14:04
	3–4 км на ПдЗх	чули	3	вибух	невизначеного походження	Н/Д	16.01, 14:32
	3–4 км на ПдЗх	чули	45	постріл		великокаліберний кулемет	16.01, 14:35
3–4 км на ПдЗх	чули	2	постріл		стрілецька зброя	16.01, 14:35	
н. п. Павлопіль (підконтрольний уряду, 26 км на ПнСх від Маріуполя)	Відстань — Н/Д, на ПнПнСх	чули	25	постріл		стрілецька зброя	16.01, 09:58–10:32
	Відстань — Н/Д, на ПнПнСх	чули	1	постріл		стрілецька зброя	16.01, 10:45
н. п. Світлодарськ (підконтрольний уряду, 57 км на ПнСх від Донецька)	3–5 км на СхПдСх	чули	1	черга		стрілецька зброя	15.01, 18:55
	3–5 км на СхПдСх	чули	4	черга		стрілецька зброя	15.01, 19:12
	3–5 км на ПдСх	чули	1	черга		стрілецька зброя	15.01, 19:13
	3–5 км на ПдСх	чули	3	вибух	невизначеного походження	Н/Д	15.01, 19:16
	3–5 км на СхПдСх	чули	15	черга		стрілецька зброя	15.01, 19:19
	3–5 км на ПдСх	чули	3	постріл		стрілецька зброя	15.01, 19:21
	3–5 км на ПдСх	чули	2	вибух	невизначеного походження	Н/Д	15.01, 19:21
	3–5 км на СхПдСх	чули	3	черга		стрілецька зброя	15.01, 19:24
	3–5 км на СхПдСх	чули	11	черга		великокаліберний кулемет	15.01, 20:10
	3–5 км на ПдЗх	чули	6	вибух	постріл	міномет (тип — Н/Д)	15.01, 20:13
	3–5 км на ПдЗх	чули	1	вибух	розрив	Н/Д	15.01, 20:14
	3–5 км на ПдЗх	чули	4	черга		великокаліберний кулемет	15.01, 20:14
	3–5 км на Сх	чули	4	черга		великокаліберний кулемет	15.01, 20:16
	3–5 км на Сх	чули	3	постріл		стрілецька зброя	15.01, 20:16
	2–5 км на ЗхПдЗх	чули	2	вибух	невизначеного походження	Н/Д	15.01, 20:18
	2–5 км на ЗхПдЗх	чули	8	вибух	постріл	міномет (тип — Н/Д)	15.01, 20:18–20:25
	2–5 км на ЗхПдЗх	чули	2	вибух	розрив	Н/Д	15.01, 20:20–20:22
	3–5 км на ПдСх	чули	6	вибух	невизначеного походження	Н/Д	15.01, 20:23–20:24
	3–5 км на ПдСх	чули	4	постріл		стрілецька зброя	15.01, 20:23–20:24
	3–5 км на ПдСх	чули	2	черга		великокаліберний кулемет	15.01, 20:25
	3–5 км на ПдСх	чули	2	вибух	невизначеного походження	Н/Д	15.01, 20:25
	3–5 км на ПдСх	чули	2	постріл		гармата (30 мм)	15.01, 20:26
	2–5 км на ЗхПдЗх	чули	2	вибух	постріл	міномет (тип — Н/Д)	15.01, 20:31
	3–5 км на ПдСх	чули	2	вибух	невизначеного походження	Н/Д	15.01, 20:33
3–5 км на ПдСх	чули	5	постріл		стрілецька зброя	15.01, 20:38	
2–5 км на ЗхПдЗх	чули	2	вибух	невизначеного походження	Н/Д	15.01, 20:40	

Місце розміщення СММ	Місце події	Спосіб	К-ть	Спостереження	Опис	Озброєння	Дата, час
	2–5 км на ЗхПдЗх	чули	5	вибух	постріл	міномет (тип — Н/Д)	15.01, 20:55
	2–5 км на ЗхПдЗх	чули	2	вибух	невизначеного походження	Н/Д	15.01, 21:02
	3–5 км на ПдСх	чули	5	постріл		стрілецька зброя	15.01, 21:02
	3–5 км на ПдСх	чули	3	постріл		стрілецька зброя	15.01, 21:27
	3–5 км на ПдСх	чули	5	черга		великокаліберний кулемет	15.01, 21:22
	4–6 км на ПдЗх	чули	1	вибух	невизначеного походження	Н/Д	15.01, 22:11
	3–5 км на ЗхПдЗх	чули	2	вибух	невизначеного походження	Н/Д	16.01, 16:23
приблизно 500 м на ПнСх від н. п. Кам'янка (підконтрольний уряду, 20 км на Пн від Донецька)	4–5 км на ПдПдЗх	чули	46	черга		великокаліберний кулемет	16.01, 11:27–11:31
	4–5 км на ПдЗх	чули	49	черга		великокаліберний кулемет	16.01, 11:32–11:45
	4–5 км на ПдЗх	чули	20	вибух	невизначеного походження	Н/Д	16.01, 11:32–11:45
	2 км на ПдЗх	чули	15	черга		великокаліберний кулемет	16.01, 12:35–12:40
	2 км на ПдЗх	чули	27	черга		стрілецька зброя	16.01, 12:42–12:45
	1 км на Сх	чули	26	черга		стрілецька зброя	16.01, 13:57
	1,5 км на ПдСх	чули	14	черга		стрілецька зброя	16.01, 14:05
ПнЗх околиця н. п. Голубівка (кол. Кіровськ, непідконтрольний уряду, 51 км на Зх від Луганська)	4–7 км на ПнЗх	чули	74	вибух	невизначеного походження (за оцінкою, за межами ділянки розведення в районі Золотого)	Н/Д	16.01, 08:58–09:50
	4–7 км на ПнЗх	чули	170	постріл	за оцінкою, за межами ділянки розведення в районі Золотого	Н/Д	16.01, 08:58–09:50
	4–7 км на ПнЗх	чули	182	черга	за оцінкою, за межами ділянки розведення в районі Золотого	Н/Д	16.01, 08:58–09:50
приблизно 3,5 км на ПнПнСх від н. п. Голубівка (кол. Кіровськ, непідконтрольний уряду, 51 км на Зх від Луганська)	5–6 км на ПнСх	чули	2	черга		великокаліберний кулемет	16.01, 10:16
приблизно 1 км на Пд від н. п. Молодіжне (непідконтрольний уряду, 63 км на ПнЗх від Луганська)	5–6 км на ПнСх	чули	25	постріл	за оцінкою, за межами ділянки розведення в районі Золотого	Н/Д	16.01, 09:10–09:30
	5–6 км на ПнСх	чули	11	черга	за оцінкою, за межами ділянки розведення в районі Золотого	великокаліберний кулемет	16.01, 09:10–09:30
	1–2 км на ПдПдЗх	чули	2	постріл	за оцінкою, за межами ділянки розведення в районі Золотого	Н/Д	16.01, 09:10–09:30
	1–2 км на ПдПдЗх	чули	9	черга	за оцінкою, за межами ділянки розведення в районі Золотого	великокаліберний кулемет	16.01, 09:10–09:30
	1–2 км на ПдПдЗх	чули	1	вибух	невизначеного походження (за оцінкою, за межами ділянки розведення в районі Золотого)	Н/Д	16.01, 15:10
	1–2 км на ПдПдЗх	чули	10	постріл	за оцінкою, за межами ділянки розведення в районі Золотого	стрілецька зброя	16.01, 15:10
приблизно 1,5 км на ПнСх від н. п. Степанівка (непідконтрольний уряду, 62 км на Зх від Луганська)	6–10 км на ПнПнЗх	чули	15	вибух	невизначеного походження	Н/Д	16.01, 10:20–10:50
	6–10 км на ПнПнЗх	чули	25	черга		великокаліберний кулемет	16.01, 10:20–10:50
	5–8 км на Зх	чули	9	вибух	невизначеного походження	Н/Д	16.01, 10:36–10:50

Місце розміщення СММ	Місце події	Спосіб	К-ть	Спостереження	Опис	Озброєння	Дата, час
ПдЗх околиця н. п. Золоте-5 (Михайлівка; непідконтрольний уряду, 58 км на Зх від Луганська)	1 км на ПнЗх	чули	48	постріл	за оцінкою, за межами ділянки розведення	стрілецька зброя	16.01, 10:27–11:00
	1 км на ПнЗх	чули	2	черга	за оцінкою, за межами ділянки розведення	великокаліберний кулемет	16.01, 10:27–11:00
Південна околиця н. п. Березівське (непідконтрольний уряду, 53 км на ПнЗх від Луганська)	2–3 км на ПнЗх	чули	1	постріл	за оцінкою, за межами ділянки розведення в районі Золотого	стрілецька зброя	16.01, 11:20
1,5 км на ПдПдСх від н. п. Металіст (непідконтрольний уряду, 7 км на ПнЗх від Луганська)	5–10 км на ПдЗх	чули	30	постріл і черга		стрілецька зброя	16.01, 10:40–10:43
центр н. п. Луганськ (непідконтрольний уряду)	5–6 км на ПдСх	чули	5	постріл і черга		стрілецька зброя	16.01, 12:45
н. п. Калинове–Борщувате (непідконтрольний уряду, 61 км на Зх від Луганська)	3–4 км на Зх	чули	25	черга	за оцінкою, за межами ділянки розведення в районі Золотого	великокаліберний кулемет	16.01, 13:10
	3–4 км на Зх	чули	98	черга	за оцінкою, за межами ділянки розведення в районі Золотого	великокаліберний кулемет	16.01, 14:28–14:50
	3–4 км на Зх	чули	55	постріл	за оцінкою, за межами ділянки розведення в районі Золотого	Н/Д	16.01, 14:28–14:50
	3–4 км на Зх	чули	3	вибух	невизначеного походження (за оцінкою, за межами ділянки розведення в районі Золотого)	Н/Д	16.01, 14:28–14:50

## Мапа Донецької та Луганської областей<sup>2</sup>



<sup>2</sup> За рішенням Постійної ради №1117 від 21 березня 2014 року, СММ базується у десяти містах на всій території України (Херсон, Одеса, Львів, Івано-Франківськ, Харків, Донецьк, Дніпро, Чернівці, Луганськ і Київ). Ця мапа східної України призначена для ілюстративних цілей. На ній вказані населені пункти, згадані у звіті, а також ті, де є офіси СММ (команди спостерігачів, представництва і передові патрульні бази) в Донецькій і Луганській областях. (Червоним кольором виділені передові патрульні бази, з яких співробітники СММ були тимчасово передислоковані починаючи з 27 вересня 2016 року згідно з рекомендаціями експертів з безпеки з деяких держав-учасниць ОБСЕ та з урахуванням вимог СММ щодо безпеки).