

Таблиця порушень режиму припинення вогню станом на 13 січня 2019 р.<sup>1</sup>

Місце розміщення СММ	Місце події	Спосіб	К-ть	Спостереження	Опис	Озброєння	Дата, час
Камера СММ у н. п. Березове (підконтрольний уряду, 31 км на ПдЗх від Донецька)	3–5 км на ПдСх	зафіксувала	7	снаряд	з ПдПдЗх на ПнПнСх	Н/Д	11.01, 23:39
	3–5 км на ПдСх	зафіксувала	7	снаряд	з ПдПдЗх на ПнПнСх	Н/Д	11.01, 23:48
	3–5 км на ПдСх	зафіксувала	4	снаряд	з ПдПдЗх на ПнПнСх	Н/Д	11.01, 23:52
	3–5 км на ПдСх	зафіксувала	4	снаряд	з ПдПдЗх на ПнПнСх	Н/Д	11.01, 23:58
Камера СММ у н. п. Чермалик (підконтрольний уряду, 31 км на ПнСх від Маріуполя)	2–4 км на ПдСх	зафіксувала	2	снаряд	зі СхПнСх на ЗхПдЗх	Н/Д	11.01, 21:06
	2–4 км на ПдСх	зафіксувала	3	снаряд	зі СхПнСх на ЗхПдЗх	Н/Д	11.01, 21:49
	2–4 км на ПдСх	зафіксувала	4	снаряд	зі СхПнСх на ЗхПдЗх	Н/Д	11.01, 21:57
	2–4 км на Пд	зафіксувала	1	вибух	невизначеного походження	Н/Д	11.01, 22:52
	2–4 км на ПдСх	зафіксувала	3	снаряд	зі СхПнСх на ЗхПдЗх	Н/Д	12.01, 03:11
Камера СММ на Донецькій фільтрувальній станції (15 км на Пн від Донецька)	1–2 км на ПдПдЗх	зафіксувала	1	снаряд	з ЗхПнЗх на СхПдСх	Н/Д	11.01, 21:07
	0,8–1,5 км на ПдПдЗх	зафіксувала	1	освітлювальна ракета	із Зх на Сх	Н/Д	11.01, 21:08
	0,8–1,5 км на ПдПдЗх	зафіксувала	1	освітлювальна ракета	випущена(-й) угору	Н/Д	11.01, 22:24
	1–2 км на ПдПдЗх	зафіксувала	1	снаряд	з ЗхПнЗх на СхПдСх	Н/Д	12.01, 00:50
	1–2 км на ПдПдЗх	зафіксувала	3	снаряд	із Зх на Сх	Н/Д	12.01, 02:58
	1–2 км на ПдПдЗх	зафіксувала	1	снаряд	із Зх на Сх	Н/Д	12.01, 03:00
	1–2 км на ПдПдЗх	зафіксувала	2	снаряд	із ПнПнЗх на ПдПдСх	Н/Д	12.01, 03:00
	1–2 км на ПдПдЗх	зафіксувала	1	вибух	невизначеного походження	Н/Д	12.01, 03:04
	1–2 км на ПдПдЗх	зафіксувала	1	снаряд	із ПнПнЗх на ПдПдСх	Н/Д	12.01, 03:05
	1–2 км на ПдПдЗх	зафіксувала	1	снаряд	з ПнЗх на ПдСх	Н/Д	12.01, 17:50
	0,5–1 км на ПдЗх	зафіксувала	1	снаряд	з ПнЗх на ПдСх	Н/Д	12.01, 18:07
	0,5–1 км на ПдПдЗх	зафіксувала	1	вибух	невизначеного походження	Н/Д	12.01, 18:07
	200–700 м на Пд	зафіксувала	1	вибух	невизначеного походження	Н/Д	12.01, 18:10
	200–700 м на Пд	зафіксувала	1	вибух	невизначеного походження	Н/Д	12.01, 18:12
Камера СММ за 1,5 км на ПнСх від н. п. Гнутове (підконтрольний уряду, 20 км на ПнСх від Маріуполя)	2–4 км на Сх	зафіксувала	3	снаряд	з Пд на Пн	Н/Д	11.01, 22:09
	2–4 км на СхПдСх	зафіксувала	1	снаряд	з Пд на Пн	Н/Д	11.01, 23:08
	2–4 км на Сх	зафіксувала	1	вибух	постріл	Н/Д	11.01, 23:23
	2–4 км на Сх	зафіксувала	1	снаряд	з ЗхПдЗх на СхПнСх	Н/Д	11.01, 23:23
	2–4 км на СхПнСх	зафіксувала	2	снаряд	з ПнЗх на ПдСх	Н/Д	12.01, 01:10
	2–4 км на Сх	зафіксувала	2	снаряд	з Пд на Пн	Н/Д	12.01, 01:23
	2–4 км на СхПдСх	зафіксувала	1	снаряд	з Пд на Пн	Н/Д	12.01, 02:25
	2–4 км на Сх	зафіксувала	2	снаряд	з ПдЗх на ПнСх	Н/Д	12.01, 02:33
	2–4 км на Сх	зафіксувала	1	вибух	невизначеного походження	Н/Д	12.01, 02:36
	2–4 км на Сх	зафіксувала	3	снаряд	з ПнСх на ПдЗх	Н/Д	12.01, 02:46
Камера СММ на КПВВ у н. п. Майорськ (підконтрольний уряду, 45 км на ПнСх від Донецька)	2–4 км на СхПнСх	зафіксувала	2	снаряд	з Пн на Пд	Н/Д	12.01, 04:32
	2–4 км на СхПнСх	зафіксувала	3	черга	із ПнПнЗх на ПдПдСх	Н/Д	11.01, 21:14
1 км на ПнЗх від залізничного вокзалу в н. п. Ясинувата (непідконтрольний уряду, 16 км на ПнСх від Донецька)	2–3 км на ПдЗх	чули	10	черга		великокаліберний кулемет	12.01, 09:22–09:27
	2–3 км на ПдЗх	чули	2	вибух	невизначеного походження	Н/Д	12.01, 09:22–09:27
	3–4 км на ПнЗх	чули	1	вибух	невизначеного походження	Н/Д	12.01, 09:33
	2–3 км на ПдЗх	чули	12	черга		великокаліберний кулемет	12.01, 09:45–09:53
	2 км на ПнПнЗх	чули	1	постріл		стрілецька зброя	12.01, 10:34

<sup>1</sup> У таблиці вказані лише ті інциденти, які спостерігачі СММ бачили/чули особисто, а також ті випадки, які СММ оцінює як навчання з бойовою стрільбою, контрольовані вибухи і т.д. Зазначені деталі, що вказані — а саме відстань, напрям, тип зброї і т.д. — базуються на оцінках, зроблених спостерігачами на місцях, і необов'язково завжди є точними. Напис «невідомо» (Н/Д) означає, що СММ не змогла підтвердити таку інформацію у зв'язку з відстанню, погодними умовами та/або з інших причин. Порушення режиму припинення вогню, зафіксовані паралельно декількома патрулями, відображаються у таблиці лише один раз.

Місце розміщення СММ	Місце події	Спосіб	К-ть	Спостереження	Опис	Озброєння	Дата, час
	4–6 км на ПдЗх	чули	2	вибух	невизначеного походження	Н/Д	12.01, 10:44–10:45
Залізничний вокзал у н. п. Ясинувата (непідконтрольний уряду, 16 км на ПнСх від Донецька)	3–4 км на ПнЗх	чули	5	постріл		великокаліберний кулемет	12.01, 12:43
	3–4 км на ПнЗх	чули	1	вибух	невизначеного походження	Н/Д	12.01, 12:43
3 км на ПдПдСх від н. п. Лозове (підконтрольний уряду, 52 км на ПнСх від Донецька)	3–4 км на ПнПнСх	чули	1	вибух	невизначеного походження	Н/Д	12.01, 10:10–10:25
н. п. Чермалик (підконтрольний уряду, 31 км на ПнСх від Маріуполя)	2 км на ПдПдСх	чули		черга	численні	стрілецька зброя	12.01, 11:33–11:34
2 км на ПдЗх від н. п. Пищевик (підконтрольний уряду, 25 км на ПнСх від Маріуполя)	Відстань — Н/Д, на ПдПдСх	чули	1	вибух	невизначеного походження	Н/Д	12.01, 11:55
н. п. Світлодарськ (підконтрольний уряду, 57 км на ПнСх від Донецька)	2–4 км на ПдПдСх	чули	2	вибух	невизначеного походження	Н/Д	12.01, 10:18
1,5 км на ПдЗх від н. п. Молодіжне (непідконтрольний уряду, 63 км на ПнЗх від Луганська)	2–3 км на ЗхПдЗх	чули	7	постріл		стрілецька зброя	12.01, 08:45
	2–3 км на ЗхПдЗх	чули	5	черга		великокаліберний кулемет	12.01, 11:00
Східна околиця н. п. Станція Луганська (підконтрольний уряду, 16 км на ПнСх від Луганська)	3–5 км на ЗхПдЗх	чули	1	вибух	невизначеного походження (за оцінкою, за межами ділянки розведення)	міномет (тип — Н/Д)	11.01, 23:10–23:14
	3–5 км на ЗхПдЗх	чули	25	постріл	за оцінкою, за межами ділянки розведення	стрілецька зброя	12.01, 16:35–16:42
Камера СММ у н. п. Золоте (підконтрольний уряду, 60 км на Зх від Луганська)	5–8 км на СхПдСх	зафіксувала	2	снаряд	з ПнПнСх на ПдПдЗх (за оцінкою, за межами ділянки розведення)	Н/Д	11.01, 20:44
	3–5 км на ПдСх	зафіксувала	2	черга	з ПнСх на ПдЗх (за оцінкою, у межах ділянки розведення)	Н/Д	11.01, 21:01
	0,5–1,2 км на СхПдСх	зафіксувала	2	снаряд	з ПнПнСх на ПдПдЗх (за оцінкою, за межами ділянки розведення)	Н/Д	12.01, 16:44
	1–1,5 км на Сх	зафіксувала	2	снаряд	з Пн на Пд (за оцінкою, за межами ділянки розведення)	Н/Д	12.01, 17:11
	1–1,5 км на СхПдСх	зафіксувала	2	снаряд	з Пд на Пн (за оцінкою, за межами ділянки розведення)	Н/Д	12.01, 17:19
Камера СММ у н. п. Авдіївка (підконтрольний уряду, 17 км на Пн від Донецька)	3–5 км на ПдСх	зафіксувала	1	освітлювальна ракета	зі Сх на Зх	Н/Д	13.01, 03:02
Камера СММ у н. п. Березове (підконтрольний уряду, 31 км на ПдЗх від Донецька)	1,5–3 км на ПдСх	зафіксувала	1	освітлювальна ракета	випущена(-й) угору	Н/Д	12.01, 18:44
	2–4 км на ПдСх	зафіксувала	1	черга	з ПдЗх на ПнСх	Н/Д	12.01, 19:37
Камера СММ у н. п. Чермалик (підконтрольний уряду, 31 км на ПнСх від Маріуполя)	2–4 км на ПдСх	зафіксувала	7	снаряд	зі СхПнСх на ЗхПдЗх	Н/Д	12.01, 20:52
	2–5 км на Пд	зафіксувала	1	снаряд	з ЗхПдЗх на СхПнСх	Н/Д	13.01, 17:00
	2–5 км на Пд	зафіксувала	1	снаряд	з ЗхПдЗх на СхПнСх	Н/Д	13.01, 17:02
	2–5 км на Пд	зафіксувала	1	снаряд	з ЗхПдЗх на СхПнСх	Н/Д	13.01, 17:04
	2–5 км на ПдСх	зафіксувала	1	снаряд	зі СхПнСх на ЗхПдЗх	Н/Д	13.01, 17:20
2–5 км на ПдСх	зафіксувала	1	снаряд	випущена(-й) угору	Н/Д	13.01, 17:20	

Місце розміщення СММ	Місце події	Спосіб	К-ть	Спостереження	Опис	Озброєння	Дата, час
Камера СММ на Донецькій фільтрувальній станції (15 км на Пн від Донецька)	1–2 км на ПдПдСх	зафіксувала	5	снаряд	з ПдСх на ПнЗх	Н/Д	12.01, 19:09
	200–700 м на Пд	зафіксувала	1	вибух		Н/Д	12.01, 19:09
	200–700 м на ПдПдЗх	зафіксувала	3	вибух	невизначеного походження	Н/Д	12.01, 19:10
	200–700 м на ПдПдЗх	зафіксувала	3	вибух	невизначеного походження	Н/Д	12.01, 19:13
	200–700 м на Пд	зафіксувала	1	вибух	невизначеного походження	Н/Д	12.01, 19:13
	200–700 м на ПдЗх	зафіксувала	1	спалах дульного полум'я	невизначеного походження	Н/Д	12.01, 19:14
	200–700 м на ПдЗх	зафіксувала	1	снаряд	з ПдЗх на ПнСх	Н/Д	12.01, 19:14
	1–2 км на Пд	зафіксувала	17	снаряд	із ПдПдСх на ПнПнЗх	Н/Д	12.01, 19:23
	200–700 м на ПдЗх	зафіксувала	1	снаряд	із ПнПнЗх на ПдПдСх	Н/Д	12.01, 19:23
	1–2 км на Пд	зафіксувала	2	снаряд	із ПдПдСх на ПнПнЗх	Н/Д	12.01, 19:23
	1–2 км на Пд	зафіксувала	3	снаряд	з ПдСх на ПнЗх	Н/Д	12.01, 19:24
	1–2 км на Пд	зафіксувала	1	вибух	невизначеного походження	Н/Д	12.01, 19:25
	200–700 м на ПдЗх	зафіксувала	1	снаряд	з ПнЗх на ПдСх	Н/Д	12.01, 19:28
	200–700 м на ПдЗх	зафіксувала	8	снаряд	з ПнЗх на ПдСх	Н/Д	12.01, 19:28
	200–700 м на ПдЗх	зафіксувала	1	спалах дульного полум'я		Н/Д	12.01, 19:28
	200–700 м на ПдЗх	зафіксувала	4	снаряд	із Зх на Сх	Н/Д	12.01, 19:29
	200–700 м на ПдЗх	зафіксувала	1	вибух	невизначеного походження	Н/Д	12.01, 19:29
	200–700 м на ПдЗх	зафіксувала	10	вибух	невизначеного походження	Н/Д	12.01, 19:30
	200–700 м на Пд	зафіксувала	1	вибух	невизначеного походження	Н/Д	12.01, 19:30
	200–700 м на ПдПдСх	зафіксувала	1	вибух	невизначеного походження	Н/Д	12.01, 19:30
	1–2 км на ПдПдЗх	зафіксувала	1	спалах дульного полум'я		Н/Д	12.01, 20:05
	0,7–1 км на ПдПдЗх	зафіксувала	1	снаряд	із Зх на Сх	Н/Д	12.01, 20:05
	0,7–1 км на ПдПдЗх	зафіксувала	1	вибух	розрив	Н/Д	12.01, 20:05
	1–3 км на ПдПдЗх	зафіксувала	1	спалах дульного полум'я		Н/Д	12.01, 20:12
	1–2 км на ПдПдЗх	зафіксувала	1	вибух	розрив	Н/Д	12.01, 20:12
	1–3 км на ПдПдЗх	зафіксувала	1	снаряд	з ЗхПнЗх на СхПдСх	Н/Д	12.01, 20:26
	0,5–1 км на ПдПдЗх	зафіксувала	1	снаряд	із Зх на Сх	Н/Д	12.01, 20:45
	0,5–1 км на ПдПдЗх	зафіксувала	1	снаряд	із Зх на Сх	Н/Д	12.01, 20:45
	1–2 км на ПдПдЗх	зафіксувала	2	освітлювальна ракета	із Зх на Сх	Н/Д	12.01, 21:37
	1–3 км на ПдПдЗх	зафіксувала	1	освітлювальна ракета	із Зх на Сх	Н/Д	12.01, 21:38
	1–2 км на ПдПдЗх	зафіксувала	1	снаряд	з ЗхПнЗх на СхПдСх	Н/Д	12.01, 21:38
	2–4 км на ПдПдЗх	зафіксувала	1	освітлювальна ракета	випущена(-й) угору	Н/Д	12.01, 21:40
	2–5 км на ПдПдЗх	зафіксувала	1	вибух	невизначеного походження	Н/Д	12.01, 21:40
	0,3–1 км на Пд	зафіксувала	1	вибух	розрив	Н/Д	12.01, 21:44
	1–2 км на ПдПдЗх	зафіксувала	2	снаряд	з ЗхПнЗх на СхПдСх	Н/Д	12.01, 21:49
	1–2 км на ПдПдЗх	зафіксувала	1	снаряд	з ЗхПнЗх на СхПдСх	Н/Д	12.01, 21:50
	300–900 м на ПдПдЗх	зафіксувала	3	снаряд	із Зх на Сх	Н/Д	12.01, 21:52
	300–900 м на ПдПдЗх	зафіксувала	1	снаряд	з ПнЗх на ПдСх	Н/Д	12.01, 21:52
	200–400 м на Пд	зафіксувала	1	вибух	розрив	Н/Д	12.01, 21:52
	200–400 м на Пд	зафіксувала	1	вибух	розрив	Н/Д	12.01, 21:53
	0,5–1 км на Пд	зафіксувала	2	снаряд	із Зх на Сх	Н/Д	12.01, 21:53
	3–6 км на ПдПдЗх	зафіксувала	2	вибух	невизначеного походження	Н/Д	12.01, 22:01
3–6 км на ПдПдЗх	зафіксувала	1	вибух	невизначеного походження	Н/Д	13.01, 00:37	
2–4 км на ПдПдЗх	зафіксувала	4	вибух	невизначеного походження	Н/Д	13.01, 01:36	
3–6 км на ПдПдЗх	зафіксувала	1	снаряд	із Зх на Сх	Н/Д	13.01, 02:17	
3–6 км на ПдПдЗх	зафіксувала	1	вибух	невизначеного походження	Н/Д	13.01, 02:17	
3–6 км на ПдПдЗх	зафіксувала	1	вибух	невизначеного походження	Н/Д	13.01, 02:18	

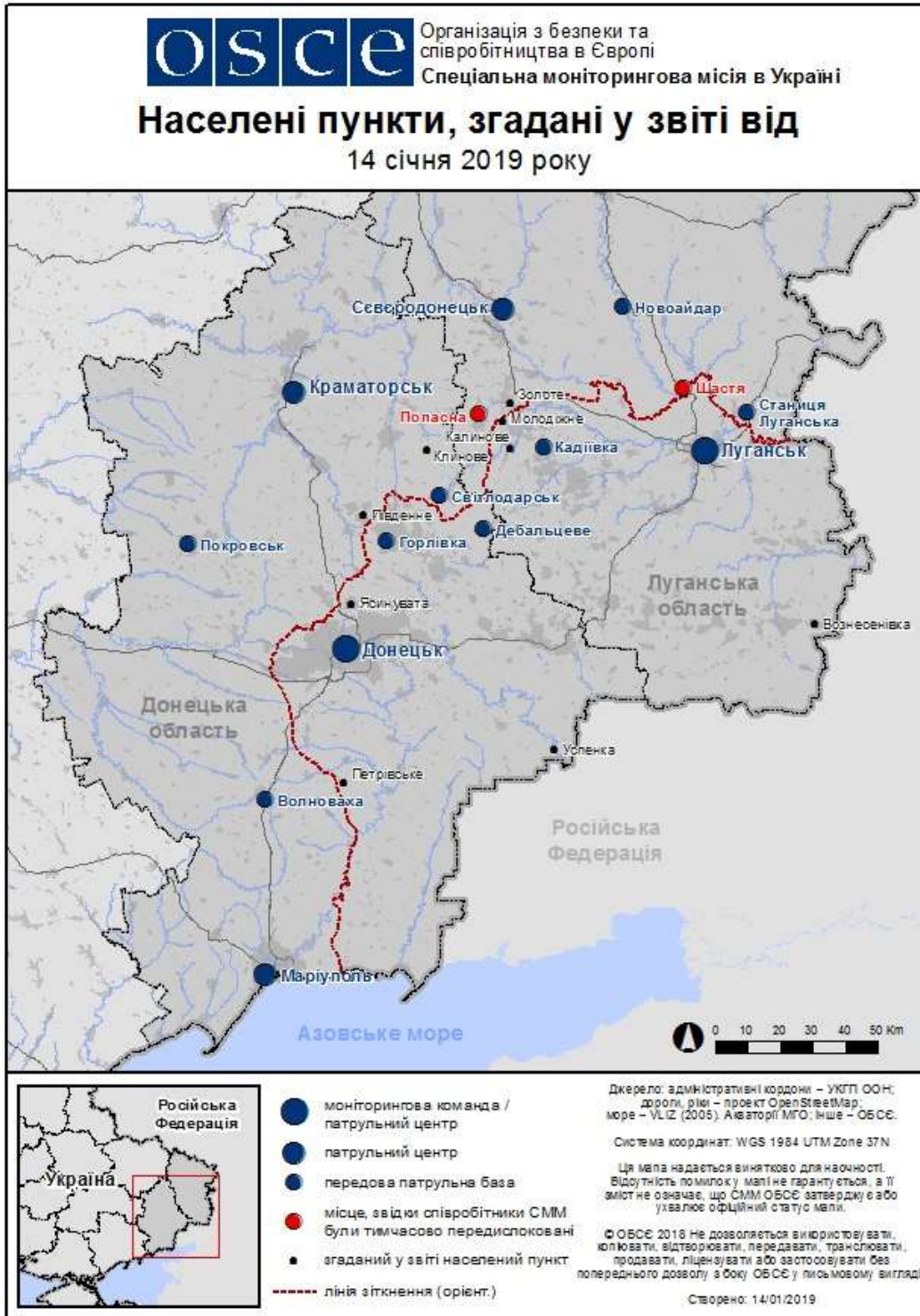
Місце розміщення СММ	Місце події	Спосіб	К-ть	Спостереження	Опис	Озброєння	Дата, час
	3–6 км на ПдПдЗх	зафіксувала	2	вибух	невизначеного походження	Н/Д	13.01, 02:19
	0,8–1,5 км на ПдПдЗх	зафіксувала	1	снаряд	із Зх на Сх	Н/Д	13.01, 03:18
	1,5–2 км на ПдПдЗх	зафіксувала	1	освітлювальна ракета	з ЗхПнЗх на СхПдСх	Н/Д	13.01, 04:12
	1–2 км на ПдПдЗх	зафіксувала	1	освітлювальна ракета	з Пн на Пд	Н/Д	13.01, 17:45
	1–2 км на ПдПдЗх	зафіксувала	1	освітлювальна ракета	з Пн на Пд	Н/Д	13.01, 17:46
	2–4 км на ПдПдЗх	зафіксувала	2	вибух	невизначеного походження	Н/Д	13.01, 17:56
	2–4 км на ПдПдЗх	зафіксувала	2	снаряд	із ПнПнЗх на ПдПдСх	Н/Д	13.01, 17:57
	2–4 км на ПдПдЗх	зафіксувала	11	снаряд	із ПнПнЗх на ПдПдСх	Н/Д	13.01, 17:58
	3–5 км на ПдПдЗх	зафіксувала	1	вибух	невизначеного походження	Н/Д	13.01, 18:02
	2–4 км на ПдПдЗх	зафіксувала	1	снаряд	із ПнПнЗх на ПдПдСх	Н/Д	13.01, 18:04
	2–4 км на ПдПдЗх	зафіксувала	1	вибух	невизначеного походження	Н/Д	13.01, 18:05
	2–4 км на ПдПдЗх	зафіксувала	1	вибух	невизначеного походження	Н/Д	13.01, 18:07
	2–4 км на ПдПдЗх	зафіксувала	1	вибух	невизначеного походження	Н/Д	13.01, 18:08
	2–4 км на ПдПдЗх	зафіксувала	1	черга	зі СхПдСх на ЗхПнЗх (приблизно 15 пострілів)	Н/Д	13.01, 18:09
	2–4 км на ПдПдЗх	зафіксувала	1	освітлювальна ракета	із ПнПнЗх на ПдПдСх	Н/Д	13.01, 18:10
	2–4 км на ПдПдЗх	зафіксувала	1	вибух	невизначеного походження	Н/Д	13.01, 18:10
	1–2 км на ПдПдЗх	зафіксувала	1	освітлювальна ракета		Н/Д	13.01, 18:13
	2–4 км на ПдПдЗх	зафіксувала	1	вибух	невизначеного походження	Н/Д	13.01, 18:16
	2–4 км на ПдПдЗх	зафіксувала	1	вибух	невизначеного походження	Н/Д	13.01, 18:19
Камера СММ за 1,5 км на ПнСх від н. п. Гнутове (підконтрольний уряду, 20 км на ПнСх від Маріуполя)	2–4 км на СхПдСх	зафіксувала	2	снаряд	з Пд на Пн	Н/Д	12.01, 20:09
	2–4 км на СхПдСх	зафіксувала	1	вибух		Н/Д	12.01, 20:18
	2–4 км на СхПдСх	зафіксувала	1	снаряд	із ПдПдСх на ПнПнЗх	Н/Д	12.01, 21:53
Камера СММ у н. п. Гранітне (підконтрольний уряду, 60 км на Пд від Донецька)	1,5–3 км на Сх	зафіксувала	1	снаряд	з Пд на Пн	Н/Д	12.01, 22:39
Камера СММ у н. п. Світлодарськ (підконтрольний уряду, 57 км на ПнСх від Донецька)	4–7 км на СхПдСх	зафіксувала	1	освітлювальна ракета	випущена(-й) угору	Н/Д	12.01, 20:54
Центральний залізничний вокзал Донецька (непідконтрольний уряду, 6 км на ПнЗх від центру Донецька)	2–3 км на ЗхПдЗх	чули	18	черга		стрілецька зброя	13.01, 13:55–14:04
	2–3 км на ЗхПдЗх	чули	4	постріл		стрілецька зброя	13.01, 13:55–14:04
2 км на ПнЗх від н. п. Дебальцеве (непідконтрольний уряду, 58 км на ПнСх від Донецька)	2–3 км на ПнЗх	чули	6	вибух	невизначеного походження	Н/Д	13.01, 13:06–13:19
	4–5 км на ПнЗх	чули	1	вибух	невизначеного походження	Н/Д	13.01, 13:19
	2–3 км на ПнЗх	чули	14	черга		стрілецька зброя	13.01, 13:06–13:19
500 м на н. п. Новогригорівка (непідконтрольний уряду, 61 км на ПнСх від Донецька)	1,5–2 км на Зх	чули	10	постріл		стрілецька зброя	13.01, 14:09
н. п. Волноваха (підконтрольний уряду, 53 км на Пд від Донецька)	Відстань — Н/Д, на ЗхПдЗх	чули	2	постріл		стрілецька зброя	13.01, 10:12

Місце розміщення СММ	Місце події	Спосіб	К-ть	Спостереження	Опис	Озброєння	Дата, час
н. п. Світлодарськ (підконтрольний уряду, 57 км на ПнСх від Донецька)	2-3 км на ПдСх	чули	2	вибух	постріл	Н/Д	12.01, 18:51
	5-6 км на ПдСх	чули	2	вибух	розрив	Н/Д	12.01, 18:52
	3-4 км на ПдСх	чули	10	черга		великокаліберний кулемет	12.01, 18:54
	2-3 км на ПдСх	чули	2	вибух	невизначеного походження	Н/Д	12.01, 19:59
	5-6 км на ПдСх	чули	2	вибух	розрив	Н/Д	12.01, 20:00
	3-4 км на ПдСх	чули	5	черга		великокаліберний кулемет	12.01, 20:03
	3 км на Пд	чули	1	вибух	розрив	Н/Д	12.01, 21:12
	3-4 км на ПдСх	чули	5	черга		великокаліберний кулемет	12.01, 21:22
	4-5 км на ПдСх	чули	10	черга		великокаліберний кулемет	12.01, 22:32-22:34
	4-5 км на ПдСх	чули	20	постріл		стрілецька зброя	12.01, 22:54-22:57
	3-4 км на ПдСх	чули	5	черга		великокаліберний кулемет	12.01, 23:11
	4-5 км на ПдСх	чули	20	черга		великокаліберний кулемет	12.01, 23:21
	4-5 км на ПдСх	чули	40	постріл		стрілецька зброя	12.01, 23:24
	3-4 км на ПдСх	чули	3	черга		великокаліберний кулемет	12.01, 23:41
	4-5 км на ПдСх	чули	15	постріл		стрілецька зброя	12.01, 22:52-22:53
	4-5 км на ПдСх	чули	4	черга		стрілецька зброя	12.01, 23:59
н. п. Горлівка (непідконтрольний уряду, 39 км на ПнСх від Донецька)	4-5 км на ПдЗх	чули	10	черга		великокаліберний кулемет	12.01, 18:31-18:33
	3-4 км на ЗхПдЗх	чули	40	постріл		стрілецька зброя	12.01, 21:20-21:32
	4-5 км на ЗхПдЗх	чули	3	вибух	невизначеного походження	Н/Д	12.01, 21:30-21:32
	4-5 км на Зх	чули	1	вибух	невизначеного походження	Н/Д	12.01, 21:33
	3-4 км на ПдЗх	чули	5	постріл		стрілецька зброя	12.01, 21:35
	4-5 км на ПдЗх	чули	2	вибух	невизначеного походження	Н/Д	12.01, 21:35
	3-4 км на ПдЗх	чули	6	черга		стрілецька зброя	12.01, 21:36
	4-5 км на ЗхПдЗх	чули	5	черга		великокаліберний кулемет	12.01, 21:39
	4-5 км на ПдЗх	чули	7	вибух	невизначеного походження	Н/Д	12.01, 21:40-21:54
	3-4 км на Зх	чули	18	черга		великокаліберний кулемет	12.01, 22:01-22:03
	4-5 км на ПдЗх	чули	1	вибух	невизначеного походження	Н/Д	12.01, 22:04
	2-3 км на ПдПдЗх	чули	3	черга		великокаліберний кулемет	13.01, 11:09
	3-4 км на Зх	чули	1	вибух	невизначеного походження	Н/Д	13.01, 12:58
	3-4 км на Зх	чули		постріл і черга	численні, перехресні	стрілецька зброя	13.01, 12:58-13:05
	3-4 км на Зх	чули	1	вибух	невизначеного походження	Н/Д	13.01, 13:04
	ПнЗх околиця н. п. Горлівка (непідконтрольний уряду, 39 км на ПнСх від Донецька)	2-3 км на ПдПдЗх	чули	6	постріл		стрілецька зброя
1-2 км на ПдПдЗх		чули	2	постріл		стрілецька зброя	13.01, 13:25
1-2 км на ПдПдЗх		чули	6	постріл		стрілецька зброя	13.01, 13:32-13:33
1-2 км на ПдПдЗх		чули	7	черга		стрілецька зброя	13.01, 13:35
1-2 км на ПдПдЗх		чули	16	постріл		стрілецька зброя	13.01, 13:38-13:43
1-2 км на ПдПдЗх		чули	19	постріл		стрілецька зброя	13.01, 13:48-13:53
1-2 км на ПдПдЗх		чули	3	черга		стрілецька зброя	13.01, 13:54
1-2 км на ПдПдЗх		чули	3	черга		стрілецька зброя	13.01, 14:11
1-2 км на ПдПдЗх		чули	7	постріл		стрілецька зброя	13.01, 14:24-14:28
1-2 км на ПдПдЗх		чули	2	черга		стрілецька зброя	13.01, 14:24-14:28
1-2 км на ПдПдЗх		чули	10	черга		стрілецька зброя	13.01, 14:37-14:45
1-2 км на ПдПдЗх		чули	7	постріл		стрілецька зброя	13.01, 14:37-14:45
1-2 км на Зх		чули	8	постріл		стрілецька зброя	13.01, 15:22
0,5-1 км на Пд		чули	2	постріл		стрілецька зброя	13.01, 15:26
2 км на ПдЗх від н. п. Молодіжне (непідконтрольний уряду, 63 км на ПнЗх від Луганська)	2-3 км на ПдЗх	чули	15	постріл		стрілецька зброя	13.01, 10:25-10:28
	2-3 км на ПдЗх	чули	10	постріл		стрілецька зброя	13.01, 15:02

Місце розміщення СММ	Місце події	Спосіб	К-ть	Спостереження	Опис	Озброєння	Дата, час
н. п. Калинове (непідконтрольний уряду, 60 км на Зх від Луганська)	2–3 км на ЗхПнЗх	чули	50	черга		стрілецька зброя	13.01, 10:26–10:29
н. п. Раївка (непідконтрольний уряду, 16 км на ПнЗх від Луганська)	1–3 км на ПдЗх	чули	7	черга		стрілецька зброя	13.01, 12:04–12:06
н. п. Алмазна (непідконтрольний уряду, 55 км на Зх від Луганська)	5–7 км на ЗхПнЗх	чули	1	вибух	постріл	Н/Д	13.01, 12:15
	5–7 км на ЗхПнЗх	чули	1	вибух	подальший розрив	Н/Д	13.01, 12:15
Камера СММ у н. п. Золоте (підконтрольний уряду, 60 км на Зх від Луганська)	2–4 км на ПдСх	зафіксувала	3	снаряд	з ПнСх на ПдЗх (за оцінкою, у межах ділянки розведення)	Н/Д	12.01, 21:15
	2–4 км на ПдСх	зафіксувала	2	снаряд	з ПдЗх на ПнСх (за оцінкою, у межах ділянки розведення)	Н/Д	12.01, 21:16
	2–4 км на ПдСх	зафіксувала	3	снаряд	з ПнПнСх на ПдПдЗх (за оцінкою, у межах ділянки розведення)	Н/Д	12.01, 21:16
	2–4,5 км на ПдСх	зафіксувала	1	снаряд	із Зх на Сх (за оцінкою, у межах ділянки розведення)	Н/Д	12.01, 21:16
	2–4 км на ПдСх	зафіксувала	1	снаряд	з ЗхПдЗх на СхПнСх (за оцінкою, у межах ділянки розведення)	Н/Д	12.01, 22:11
	1–3 км на Сх	зафіксувала	1	снаряд	з Пн на Пд (за оцінкою, за межами ділянки розведення)	Н/Д	12.01, 23:17
	2–4 км на ПдСх	зафіксувала	2	снаряд	з ПнСх на ПдЗх (за оцінкою, у межах ділянки розведення)	Н/Д	13.01, 04:56
	1–2 км на СхПдСх	зафіксувала	1	снаряд	з ПдПдЗх на ПнПнСх (за оцінкою, за межами ділянки розведення)	Н/Д	13.01, 18:09
	1–2 км на СхПдСх	зафіксувала	1	снаряд	з ПдПдЗх на ПнПнСх (за оцінкою, за межами ділянки розведення)	Н/Д	13.01, 18:09



## Мапа Донецької та Луганської областей<sup>2</sup>



<sup>2</sup> За рішенням Постійної ради №1117 від 21 березня 2014 року, СММ базується у десяти містах на всій території України (Херсон, Одеса, Львів, Івано-Франківськ, Харків, Донецьк, Дніпро, Чернівці, Луганськ і Київ). Ця мапа східної України призначена для ілюстративних цілей. На ній вказані населені пункти, згадані у звіті, а також ті, де є офіси СММ (команди спостерігачів, представництва і передові патрульні бази) в Донецькій і Луганській областях. (Червоним кольором виділені передові патрульні бази, з яких співробітники СММ були тимчасово передислоковані починаючи з 27 вересня 2016 року згідно з рекомендаціями експертів з безпеки з деяких держав-учасниць ОБСЄ та з урахуванням вимог СММ щодо безпеки).