



Щоденний звіт № 118/2021

від 24 травня 2021 року¹

Короткий виклад

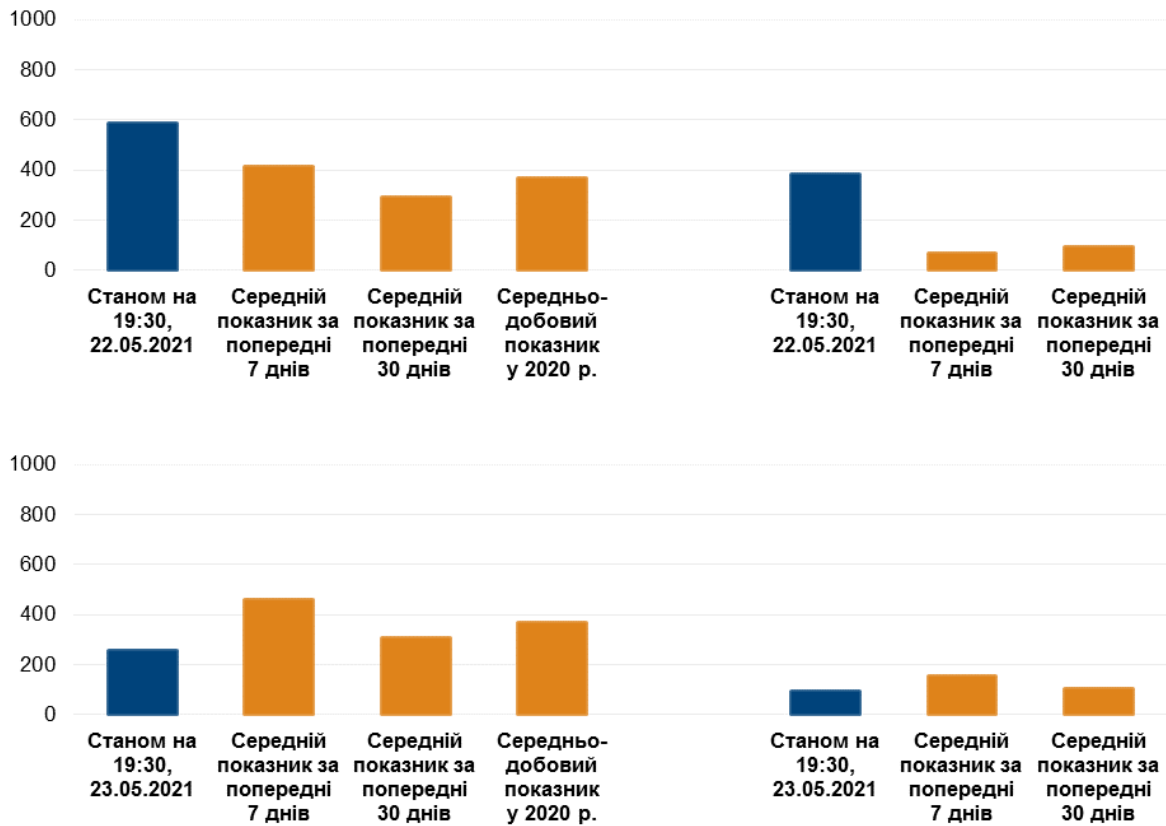
- У Донецькій області в період із вечора 21 до вечора 23 травня СММ зафіксувала 601 порушення режиму припинення вогню, зокрема 323 вибухи. За попередній звітний період у цій області зафіксовано 197 таких порушень.
- У Луганській області в період із вечора 21 до вечора 23 травня Місія зафіксувала 235 порушень режиму припинення вогню, зокрема 154 вибухи. За попередній звітний період у цій області зафіксовано 337 таких порушень.
- Спостерігачі втратили просторовий контроль над безпілотними літальними апаратами СММ малого радіуса дії поблизу непідконтрольних урядові Веселої Гори Луганської області та Нової Мар'ївки Донецької області.
- Місія продовжила здійснювати моніторинг на ділянках розведення сил і засобів у районах Станиці Луганської, Золотого та Петрівського.
- СММ сприяла встановленню локального режиму припинення вогню та здійснювала моніторинг його дотримання для уможливлення техобслуговування та забезпечення функціонування життєво важливих об'єктів цивільної інфраструктури.
- Місія продовжувала спостерігати за ситуацією з цивільним населенням, зокрема на 3 контрольних пунктах в'їзду-виїзду, а також на 4 відповідних блокпостах збройних формувань у Донецькій і Луганській областях.
- Свободу пересування СММ і далі обмежували, зокрема на блокпості збройних формувань поблизу Кременця Донецької області. БПЛА Місії неодноразово зазнавали впливу перешкод сигналу GPS*.

¹ На основі інформації, що надійшла від моніторингових команд станом на 19:30 23 травня 2021 року (за східноєвропейським літнім часом).

Порушення режиму припинення вогню²

К-ть зафіксованих порушень режиму припинення вогню³

К-ть зафіксованих вибухів⁴



² Детальнішу інформацію про всі випадки порушення режиму припинення вогню, а також мапи Донецької та Луганської областей, де відмічені всі згадані у звіті місця, представлено в додатку. Упродовж звітнього періоду камера СММ у Петрівському не функціонувала.

³ У тому числі вибухи.

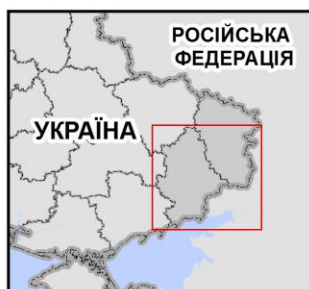
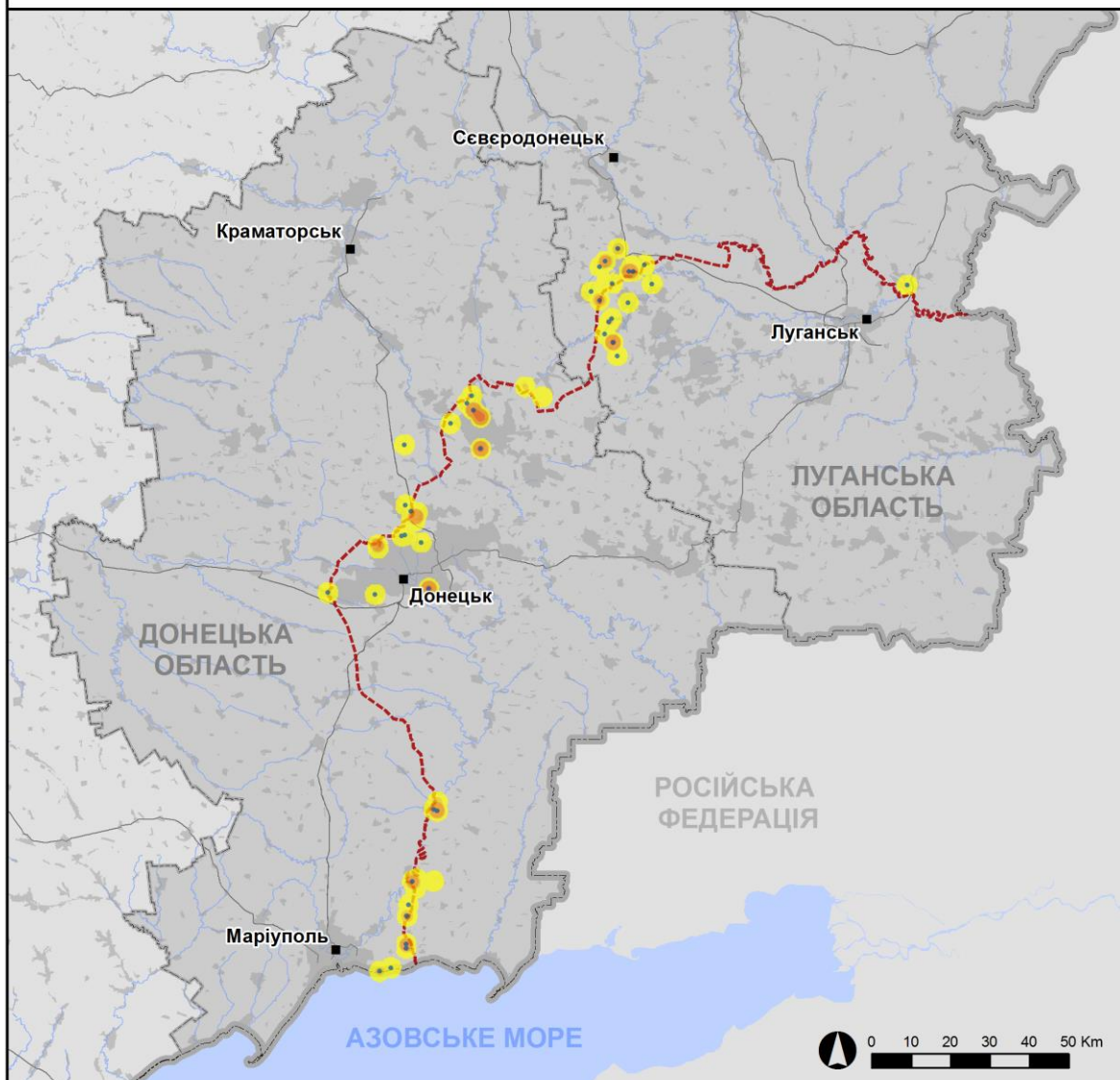
⁴ У тому числі внаслідок вогню з озброєння невстановленого типу.

Мапа із зафіксованими порушеннями режиму припинення вогню



Організація з безпеки та співробітництва в Європі
Спеціальна моніторингова місія в Україні

Зафіксовані СММ порушення режиму припинення вогню 22-23 травня 2021 р.



Концентрація порушень режиму припинення вогню

- Висока
- Низька

- Вибух
- Населений пункт
- Лінія зіткнення (орієнт.)

Джерела: адміністративні кордони — УКГП ООН; дороги, річки — проект OpenStreetMap; море — VLIZ (2005). Акваторії МГО, інше — ОБСЄ.

Система координат: WGS 1984 UTM Zone 37N

Ця мапа надається винятково для наочності. Відсутність помилок у мапі не гарантується, а її зміст не означає, що СММ ОБСЄ затверджує або ухвалює офіційний статус мапи.

© СММ ОБСЄ 2019 Не дозволяється використовувати, копіювати, відтворювати, передавати, транслювати, продавати, ліцензувати або застосовувати без попереднього дозволу з боку ОБСЄ у письмовому вигляді.
Створено: 24/05/2021

У Донецькій області в період із вечора 21 до вечора 23 травня СММ зафіксувала 601 порушення режиму припинення вогню, зокрема 323 вибухи (3 розриви боєприпасів, 29 вибухів у повітрі, 76 вибухів від вихідного вогню та 215 — невизначеного походження). Більшість цих порушень сталася південно-західніше та північно-західніше н. п. Горлівка (непідконтрольний урядові, 39 км на північний схід від Донецька), південно-східніше н. п. Донецьк (непідконтрольний урядові), а також північно-східніше та південно-східніше н. п. Гранітне (підконтрольний урядові, 60 км на південь від Донецька). За [попередній звітний період](#) зафіксовано 197 порушень режиму припинення вогню.

У Луганській області в період із вечора 21 до вечора 23 травня Місія зафіксувала 235 порушень режиму припинення вогню, зокрема 154 вибухи (2 розриви боєприпасів і 152 вибухи невизначеного походження). Більшість цих порушень сталася західніше н. п. Кадіївка (кол. Стаханов; непідконтрольний урядові, 50 км на захід від Луганська) та поблизу ділянки розведення в районі н. п. Золоте (підконтрольний урядові, 60 км на захід від Луганська) (див. нижче). За [попередній звітний період](#) зафіксовано 337 порушень режиму припинення вогню.

Після засідання Тристоронньої контактної групи 22 липня 2020 року, на якому була досягнута домовленість про додаткові заходи з посилення режиму припинення вогню, починаючи з 00:01 27 липня 2020 року і до кінця звітного періоду СММ зафіксувала щонайменше 31 076 порушень режиму припинення вогню в Донецькій і Луганській областях (зокрема 10 065 вибухів, 4 877 невизначених боєприпасів у польоті, 227 спалахів дульного полум'я, 107 освітлювальних ракет, а також щонайменше 15 800 черг і пострілів).

Спостерігачі втрачали просторовий контроль над БПЛА СММ малого радіуса дії поблизу Веселої Гори Луганської області та Нової Мар'ївки Донецької області

21 травня патруль Місії перебував орієнтовно за 3 км на схід від н. п. Весела Гора (непідконтрольний урядові, 16 км на північ від Луганська) для проведення польоту безпілотного літального апарата (БПЛА) малого радіуса дії, про який повідомлялося заздалегідь. У період із 10:10 до 10:17, коли БПЛА пролітав над районом орієнтовно за 150 м на захід від місцеположення патруля, літальний апарат зазнавав впливу перешкод сигналу, внаслідок чого спостерігачі втратили просторовий контроль над ним. Команда СММ повернула БПЛА та залишила цей район. Зазначений район розташований неподалік блокпоста збройних формувань за 3 км на південний схід від мосту в н. п. Щастя (підконтрольний урядові, 20 км на північ від Луганська). Крім того, цей БПЛА зазнавав впливу перешкод сигналу під час попереднього польоту в цьому районі*.

23 травня патруль Місії перебував орієнтовно за 1,5 км на південь від н. п. Нова Мар'ївка (непідконтрольний урядові, 64 км на південь від Донецька) для проведення польоту БПЛА малого радіуса дії, про який повідомлялося заздалегідь. У період із 14:48 до 14:50, коли БПЛА пролітав над районом приблизно за 2 км на північно-північний захід від місцеположення патруля, літальний апарат зазнавав впливу перешкод сигналу, в результаті чого спостерігачі втратили просторовий контроль над ним. Команда СММ не змогла повернути БПЛА та залишила цей район. Крім того, цей БПЛА зазнавав впливу перешкод сигналу під час трьох попередніх польотів у цьому районі*.

Ділянки розведення в районах Станиці Луганської, Золотої й Петрівського⁵

22 та 23 травня, перебуваючи на ділянці розведення в районі н. п. Станиця Луганська (підконтрольний урядові, 16 км на північний схід від Луганська), спостерігачі бачили членів збройних формувань (з нарукавними пов'язками з написом «СЦКК») південніше відремонтованого прольоту мосту біля Станиці Луганської (15 км на північний схід від Луганська).

У ніч із 22 на 23 травня, перебуваючи на східній околиці Станиці Луганської, команда Місії чула 4 вибухи невизначеного походження на відстані орієнтовно 0,7–2 км на південний захід (за оцінкою, поза ділянкою розведення, однак у межах 5 км від її краю).

За оцінкою, поза ділянкою розведення в районі Золотої, проте в межах 5 км від її краю сталися такі порушення режиму припинення вогню.

Увечері 21 травня камера СММ у Золотому зафіксувала 1 спалах дульного полум'я на відстані приблизно 2–4 км на схід. Увечері 22 травня ця камера зафіксувала 3 вибухи невизначеного походження та 60 боєприпасів у польоті на відстані близько 2–5 км на східно-північний схід і схід (усе, за оцінкою, поза ділянкою розведення, однак у межах 5 км від її краю).

Того ж вечора, перебуваючи на північній околиці н. п. Попасна (підконтрольний урядові, 69 км на захід від Луганська), спостерігачі чули 24 вибухи (зокрема 2 розриви мінометних мін, які вони також бачили, та 22 вибухи невизначеного походження) на відстані орієнтовно 5–15 км на північний схід, схід і східно-південний схід. Увечері 22 травня в тому ж місці команда Місії чула 20 вибухів невизначеного походження та 10 черг із великокаліберного кулемета на відстані приблизно 7–9 км на північний схід.

Удень 22 травня, здійснюючи моніторинг орієнтовно за 3 км на північ від н. п. Первомайськ (непідконтрольний урядові, 58 км на захід від Луганська), спостерігачі чули 1 вибух невизначеного походження на відстані приблизно 6–8 км на північний схід.

22 та 23 травня, перебуваючи неподалік блокпоста збройних формувань південніше ділянки розведення, спостерігачі бачили членів збройних формувань (з нарукавними пов'язками з написом «СЦКК»); деякі з них проходили углиб ділянки до місця приблизно на 350 м на північ від її південного краю, а потім поверталися. 23 травня їх супроводжував автомобіль швидкої допомоги, на борту якого були двоє чоловіків (30–39 та 50–59 років), з яких один — у захисному медичному костюмі.

В обидва дні спостерігачі знову бачили 8 раніше зафіксованих контейнерів, розміщених південніше південного краю ділянки розведення, на її краю та в межах ділянки. 22 травня команда Місії бачила кілька бетонних блоків, розміщених на східному краю автошляху Т1316, біля огороженого майданчика південніше південного краю ділянки розведення, на південному краю дороги, що веде на схід у напрямку н. п. Золоте-5 (Михайлівка; непідконтрольний урядові, 60 км на захід від Луганська).

⁵ Розведення передбачено Рамковим рішенням Тристоронньої контактної групи про розведення сил і засобів від 21 вересня 2016 року.

22 та 23 травня, здійснюючи моніторинг у 3 місцях біля ділянки розведення в районі н. п. Петрівське (непідконтрольний урядові, 41 км на південь від Донецька), команди СММ констатували там спокійну ситуацію.

Відведення озброєння

Місія продовжувала здійснювати моніторинг відведення озброєння, передбаченого Меморандумом, а також Комплексом заходів і Доповненням до нього.

Ознаки військової присутності та присутності військового типу в зоні безпеки^{6,7}

Місія зафіксувала 5 бойових броньованих машини поруч із житловим кварталом у підконтрольному урядові районі Луганської області, а також 1 бойову броньовану машину на території об'єкту в непідконтрольному урядові районі Луганської області (детальніше див. таблицю нижче).

Зусилля СММ зі сприяння уможливленню техобслуговування та забезпеченню функціонування життєво важливих об'єктів цивільної інфраструктури⁸

В обидва дні СММ продовжувала сприяти забезпеченню функціонування Донецької фільтрувальної станції (ДФС; 15 км на північ від Донецька). 22 травня, здійснюючи моніторинг у 2 місцях біля станції, спостерігачі чули 60 порушень режиму припинення вогню (зокрема 2 вибухи невизначеного походження). За оцінкою, усі ці порушення сталися в радіусі 5 км від ДФС. Того ж дня, перебуваючи поблизу н. п. Новгородське (підконтрольний урядові, 35 км на північ від Донецька), команда СММ чула 1 вибух (за оцінкою, контрольований підрив невибухлого боєприпаса).

Крім того, 23 травня спостерігачі здійснювали моніторинг безпекової ситуації в районі насосної станції біля н. п. Василівка (непідконтрольний урядові, 20 км на північ від Донецька).

Ситуація на КПВВ і відповідних блокпостах

23 травня у Донецькій області, на блокпості збройних формувань поблизу н. п. Горлівка (непідконтрольний урядові, 39 км на північний схід від Донецька), вочевидь озброєний член збройних формувань повідомив патрулю Місії, що блокпост закрито для будь-якого переміщення. Перебуваючи на блокпості, спостерігачі бачили, як його перетнув 1 транспортний засіб.

У Луганській області 22 та 23 травня команди Місії констатували, що контрольний пункт в'їзду-виїзду (КПВВ) у Станиці Луганській та відповідний блокпост збройних

⁶ Згадана в цьому розділі техніка не підпадає під дію Мінських угод щодо відведення озброєння.

⁷ У цьому розділі Щоденного звіту СММ від 22 травня 2021 року речення «Місія зафіксувала 2 бойові броньовані машини в непідконтрольних урядові районах Донецької та Луганської областей (зокрема в житловому кварталі)» слід викласти в такій редакції: «Місія зафіксувала 1 бойову броньовану машину в житловому кварталі підконтрольного урядові району Луганської області й 1 бойову броньовану машину в непідконтрольному урядові районі Донецької області».

⁸ У цьому розділі Щоденного звіту СММ від 22 травня 2021 року слово «Щастя» слід читати в такій редакції: «н. п. Щастя (підконтрольний урядові, 20 км на північ від Луганська)».

формувань південніше мосту біля Станиці Луганської були відкриті, а пішоходи очікували в чергах на перетин в обох напрямках.

В обидва дні спостерігачі також зауважили, що КПВВ біля Золотого та в Щасті були відкриті, однак відповідні блокпости збройних формувань південніше ділянки розведення в районі Золотого та за 3 км на південний схід від мосту в Щасті були закриті.

22 травня, перебуваючи на блокпості збройних формувань південніше ділянки розведення в районі Золотого, спостерігачі бачили 4 нещодавно встановлені дорожні знаки (прямокутники блакитного кольору із написом кирилицею «Пункт прикордонного та митного контролю “Первомайськ–Золоте”»): один — на західному узбіччі автошляху Т1316 біля блокпосту, ще один — на тому ж узбіччі автошляху орієнтовно за 40 м на південь від південного краю ділянки розведення, а ще два — на східному узбіччі цього ж автошляху, приблизно за 20 м і 60 м на південь від південного краю ділянки розведення, відповідно.

Прикордонні райони, які не контролюються урядом

20 травня на залізничній станції в н. п. Вознесенівка (кол. Червонопартизанськ; 65 км на південний схід від Луганська) БПЛА СММ малого радіуса дії зафіксував нерухомий поїзд у складі 2 локомотивів і 20 напіввагонів відкритого типу (з них деякі накриті брезентом), а також 80 інших нерухомих залізничних вагонів. Того ж дня 2 члени збройних формувань сказали патрулю Місії залишити цей район (див. [Щоденний звіт СММ від 22 травня 2021 року](#)).

Безпекова ситуація на південному сході Херсонської області⁹

У період із 21 до 23 травня Місія здійснювала моніторинг у районах поблизу н. п. Каланчак (67 км на південний схід від Херсона), н. п. Чаплинка (77 км на південний схід від Херсона), н. п. Чонгар (163 км на південний схід від Херсона), а також уздовж узбережжя Азовського моря біля н. п. Генічеськ (176 км на схід від Херсона), Під час моніторингу в цих районах спостерігачі не зафіксували змін безпекової ситуації.

СММ продовжувала стежити за ситуацією в Одесі, Львові, Івано-Франківську, Харкові, Дніпрі, Чернівцях і Києві.

***Обмеження свободи пересування та інші перешкоди у виконанні мандата СММ**

Робота з моніторингу та свобода пересування СММ обмежені загрозами у сфері безпеки, зокрема ризики, пов'язані з наявністю мін і невибухлих боєприпасів, а також іншими перешкодами, які щодня змінюються. Мандат СММ передбачає вільний і безпечний доступ по всій Україні. Усі підписанти Мінських угод погодилися з необхідністю вільного та безпечного доступу, а також із тим, що обмеження свободи пересування СММ є порушенням і що на такі порушення необхідно швидко реагувати. Вони також дійшли згоди, що Спільний центр із контролю та координації (СЦКК) повинен сприяти такому реагуванню та здійснювати

⁹ У розділі «Моніторинг масового зібрання в Києві» Щоденного звіту СММ від 22 травня 2021 року вираз «того ж дня» слід читати в такій редакції: «21 травня».

загальну координацію робіт із розмінування. Однак, збройні формування в окремих районах Донецької та Луганської областей часто відмовляють СММ у доступі до районів, прилеглих до непідконтрольних урядові ділянок кордону України (наприклад, див. [Щоденний звіт СММ від 22 травня](#)). Діяльність СММ у Донецькій та Луганській областях, як і раніше, залишалася обмеженою після того, як [23 квітня 2017 року поблизу Пришиба стався інцидент, який призвів до загибелі людини](#). Унаслідок цього спроможність Місії вести спостереження залишалася обмеженою.

Регулярні обмеження на ділянках розведення сил і засобів і через міні/невибухлі боєприпаси:

- Не здійснивши суцільного розмінування, вилучення невибухлих боєприпасів та усунення інших перешкод, сторони і далі відмовляли СММ у необмеженому доступі, а також у можливості пересуватися окремими дорогами, які раніше були визначені як важливі для здійснення Місією ефективного моніторингу та для пересування цивільних осіб.

Затримка:

- 22 травня на блокпості збройних формувань поблизу н. п. Кремінець (непідконтрольний урядові, 16 км на південний захід від Донецька) член збройних формувань просив надати реєстраційні документи на транспортні засоби СММ та особисті документи водіїв цих транспортних засобів. Команда Місії відмовилась виконати цей запит та залишилася на блокпості. Через приблизно 100 хвилин спостерігачам дозволили проїхати на захід у напрямку блокпоста збройних формувань поблизу н. п. Олександрівка (непідконтрольний урядові, 20 км на південний захід від Донецька).

Інші перешкоди¹⁰:

- 21 травня БПЛА СММ малого радіуса дії зазнавав впливу перешкод сигналу GPS, пролітаючи над районами поблизу н. п. Весела Гора (непідконтрольний урядові, 16 км на північ від Луганська), після чого спостерігачі втратили просторовий контроль над літальним апаратом. Команда СММ повернула БПЛА та залишила цей район. Крім того, цей БПЛА зазнавав впливу перешкод сигналу під час попереднього польоту в цьому районі. В обох випадках перешкоди сигналу виникали, за оцінкою, унаслідок ймовірного глушіння (див. вище).
- 23 травня БПЛА СММ малого радіуса дії зазнавав впливу перешкод сигналу GPS, пролітаючи над районами поблизу н. п. Нова Мар'ївка (непідконтрольний урядові, 64 км на південь від Донецька), внаслідок чого спостерігачі втратили просторовий контроль над літальним апаратом. Команда СММ не змогла повернути БПЛА та залишила цей район. Крім того, цей БПЛА зазнавав впливу перешкод сигналу під час трьох попередніх польотів у цьому районі. В усіх цих випадках перешкоди сигналу виникали, за оцінкою, унаслідок ймовірного глушіння (див. вище).
- 22 травня, пролітаючи над районами поблизу н. п. Олександрівка (непідконтрольний урядові, 20 км на південний захід від Донецька), БПЛА СММ малого радіуса дії зазнавав впливу перешкод сигналу GPS (за оцінкою, унаслідок ймовірного глушіння).

¹⁰ У згаданих у цьому розділі випадках ймовірного глушіння та глушіння перешкоди могли створюватися з будь-якого місця в радіусі кількох кілометрів від місцеположення БПЛА.

- Того ж дня, пролітаючи над районами біля н. п. Алмазна (непідконтрольний урядові, 55 км на захід від Луганська), БПЛА СММ малого радіуса дії зазнавав впливу перешкод сигналу GPS (за оцінкою, унаслідок ймовірного глушіння).
- 23 травня, пролітаючи над районами поруч із н. п. Олександрівське (кол. Рози Люксембург; непідконтрольний урядові, 90 км на південний схід від Донецька), БПЛА СММ малого радіуса дії зазнавав впливу перешкод сигналу GPS (за оцінкою, унаслідок ймовірного глушіння).
- Того ж дня, пролітаючи над районами неподалік н. п. Роза (непідконтрольний урядові, 89 км на південь від Донецька), БПЛА СММ малого радіуса дії зазнавав впливу перешкод сигналу GPS (за оцінкою, унаслідок ймовірного глушіння).
- Того ж дня, пролітаючи над районами поблизу н. п. Свободне (непідконтрольний урядові, 73 км на південь від Донецька), БПЛА СММ малого радіуса дії зазнавав впливу перешкод сигналу GPS (за оцінкою, унаслідок ймовірного глушіння).
- Того ж дня, пролітаючи над районами неподалік н. п. Сентянівка (кол. Фрунзе; непідконтрольний урядові, 44 км на захід від Луганська), БПЛА СММ малого радіуса дії зазнавав впливу перешкод сигналу GPS (за оцінкою, унаслідок ймовірного глушіння).
- Того ж дня, пролітаючи над районами поруч із н. п. Жовте (непідконтрольний урядові, 17 км на північний захід від Луганська), БПЛА СММ малого радіуса дії зазнавав впливу перешкод сигналу GPS (за оцінкою, унаслідок ймовірного глушіння).
- Того ж дня, пролітаючи над районами поблизу н. п. Петровеньки (непідконтрольний урядові, 40 км на захід від Луганська), БПЛА СММ малого радіуса дії зазнавав впливу перешкод сигналу GPS (за оцінкою, унаслідок ймовірного глушіння).

Таблиці озброєння

Таблиця ознак військової присутності та присутності військового типу у зоні безпеки¹¹

Дата	К-ть	Вид	Місце	Джерело спостереження
підконтрольні уряду райони¹²				
21.05.2021	2	бронетранспортер (МТ-ЛБ)	поблизу житлового району н. п. Попасна (69 км на захід від Луганська)	БПЛА малого радіуса дії
	3	бойова броньована машина (невстановленого типу)		
непідконтрольні уряду райони				
23.05.2021	1	бойова машина піхоти (БМП-1)	на території об'єкту в н. п. Сміле (31 км на північний захід від Луганська)	патруль

¹¹ Згадана в цьому розділі техніка не підпадає під дію Мінських угод щодо відведення озброєння.

¹² У таблиці Щоденного звіту СММ від 22 травня 2021 року місцем 1 бойової броньованої машини (типу БТР) було зазначено: «непідконтрольні уряду райони». Звіт слід читати в такій редакції: «1 бойова броньована машина (типу БТР) у підконтрольних уряду районах».

Таблиця порушень режиму припинення вогню станом на 23 травня 2021 року¹³

Місце розміщення СММ	Місце події	Спосіб	К-ть	Спостереження	Опис	Озброєння	Дата, час
камера СММ у н. п. Чермалик (підконтрольний уряду, 77 км на Пд від Донецька)	2-4 км на ПдСх	зафіксувала	1	Н/Д боєприпас	ПнПнЗх-ПдПдСх	Н/Д	22.05, 01:50
	2-4 км на ПдПдСх	зафіксувала	1	вибух	ПнПнЗх-ПдПдСх (розрив, після попередньої події)	Н/Д	22.05, 01:50
	2-4 км на ПдПдСх	зафіксувала	11	Н/Д боєприпас	ПнПнЗх-ПдПдСх	Н/Д	22.05, 02:46
	2-4 км на ПдПдСх	зафіксувала	2	Н/Д боєприпас	ПнПнЗх-ПдПдСх	Н/Д	22.05, 02:47
	2-4 км на ПдПдСх	зафіксувала	1	Н/Д боєприпас	ПнПнЗх-ПдПдСх	Н/Д	22.05, 02:48
	2-4 км на ПдПдСх	зафіксувала	2	Н/Д боєприпас	ПнПнЗх-ПдПдСх	Н/Д	22.05, 02:49
	2-4 км на ПдПдСх	зафіксувала	16	Н/Д боєприпас	ПнПнЗх-ПдПдСх	Н/Д	22.05, 03:10
камера СММ на КПВВ у н. п. Майорськ (підконтрольний уряду, 45 км на ПнСх від Донецька)	1-3 км на Сх	зафіксувала	1	вибух	невизначеного походження	Н/Д	22.05, 01:33
камера СММ за 1 км на ПдЗх від н. п. Широкине (підконтрольний уряду, 100 км на Пд від Донецька)	4-6 км на Пн	зафіксувала	1	вибух	невизначеного походження	Н/Д	21.05, 22:06
	4-6 км на Пн	зафіксувала	1	вибух	невизначеного походження	Н/Д	21.05, 22:17
	4-6 км на Пн	зафіксувала	1	Н/Д боєприпас	Зх-Сх	Н/Д	21.05, 22:17
	4-6 км на Пн	зафіксувала	1	вибух	невизначеного походження	Н/Д	22.05, 00:12
	4-6 км на Пн	зафіксувала	1	освітлювальна ракета	випущена(-й) угору	Н/Д	22.05, 00:12
	4-6 км на Пн	зафіксувала	2	спалах дульного полум'я		Н/Д	22.05, 00:12
камера СММ у н. п. Світлодарськ (підконтрольний уряду, 57 км на ПнСх від Донецька)	2-4 км на ЗхПдЗх	зафіксувала	4	Н/Д боєприпас	ПнПнЗх-ПдПдСх	Н/Д	22.05, 02:14
	2-4 км на ЗхПдЗх	зафіксувала	1	Н/Д боєприпас	ПдПдЗх-ПнПнСх	Н/Д	22.05, 02:46
	2-4 км на ЗхПдЗх	зафіксувала	3	Н/Д боєприпас	ПнПнСх-ПдПдЗх	Н/Д	22.05, 02:59
центр н. п. Донецьк (непідконтрольний уряду)	5-8 км на ПдСх	чули	76	вибух	постріл	Н/Д	21.05, 20:55-21:15
приблизно 1,5 км на ПдСх від н. п. Кременець (непідконтрольний уряду, 16 км на ПдЗх від Донецька)	4-6 км на ПнСх	чули	3	вибух	невизначеного походження	Н/Д	22.05, 12:25-12:29
приблизно 2,5 км на СхПнСх від н. п. Ясинувата (непідконтрольний уряду, 16 км на ПнСх від Донецька)	6-8 км на Зх	чули	2	вибух	невизначеного походження (у межах 5 км від ДФС)	Н/Д	22.05, 11:03-11:05
приблизно 700 м на ЗхПдЗх від залізничної станції в н. п. Ясинувата (непідконтрольний уряду, 16 км на ПнСх від Донецька)	6-8 км на ПдЗх	чули	4	вибух	невизначеного походження	Н/Д	22.05, 11:25-11:55
	6-7 км на Пд	чули	2	вибух	невизначеного походження	Н/Д	22.05, 11:25-11:55
	1-2 км на Зх	чули	48	постріл	у межах 5 км від ДФС	стрілецька зброя	22.05, 11:25-11:55
	1-2 км на Зх	чули	8	черга	у межах 5 км від ДФС	стрілецька зброя	22.05, 11:25-11:55
	1-2 км на ПнЗх	чули	2	постріл	у межах 5 км від ДФС	стрілецька зброя	22.05, 11:25-11:55
залізнична станція у н. п. Ясинувата (непідконтрольний уряду, 16 км на ПнСх від Донецька)	6-8 км на ПдЗх	чули	2	вибух	невизначеного походження	Н/Д	22.05, 12:30-12:55
н. п. Горлівка (непідконтрольний уряду, 39 км на ПнСх від Донецька)	5-7 км на ПнЗх	чули	68	вибух	невизначеного походження	Н/Д	21.05, 18:30-22:00
	3-4 км на ПнЗх	чули	40	постріл		великокаліберний кулемет	21.05, 18:30-22:00

¹³ У таблиці вказані лише порушення режиму припинення вогню, які були зафіксовані безпосередньо патрулями Місії чи камерами СММ, а також ті випадки, які Місія оцінює як навчання з бойовою стрільбою, контрольовані підриви тощо. Зазначені деталі, а саме: відстань, напрямок, тип зброї тощо, базуються на оцінках, зроблених спостерігачами на місцях та спеціалістами з технічного моніторингу, і необов'язково завжди є точними. Напис «невідомо» (Н/Д) означає, що СММ не змогла підтвердити таку інформацію у зв'язку з відстанню, погодними умовами, технічними обмеженнями та/або з інших причин. Одні і ті ж самі, за оцінкою СММ, порушення режиму припинення вогню, зафіксовані паралельно декількома патрулями/камерами, відображаються у таблиці лише один раз.

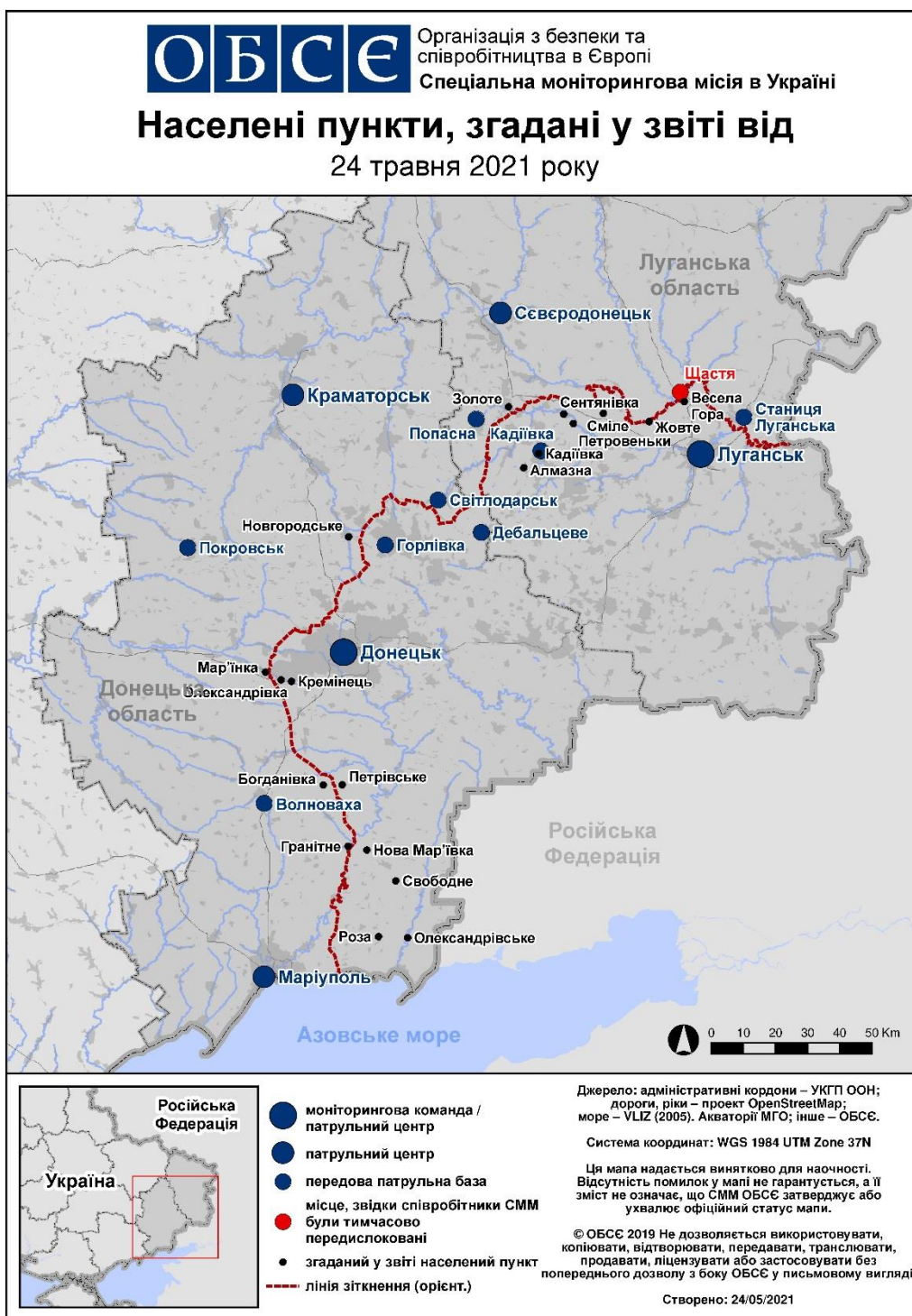
Місце розміщення СММ	Місце події	Спосіб	К-ть	Спостереження	Опис	Озброєння	Дата, час
	3–4 км на ПнЗх	чули	55	черга		стрілецька зброя	21.05, 18:30–22:00
	5–7 км на ПдПдЗх	чули	76	вибух	невизначеного походження	Н/Д	22.05, 05:00–06:45
н. п. Маріуполь (підконтрольний уряду, 102 км на Пд від Донецька)	12–15 км на Сх	чули	10	вибух	невизначеного походження	Н/Д	21.05, 18:00–18:06
приблизно 3 км на ПдЗх від н. п. Чермалик (підконтрольний уряду, 77 км на Пд від Донецька)	7–8 км на ПдПдСх	чули та бачили	1	вибух	розрив	Н/Д	22.05, 10:48
н. п. Орлівське (підконтрольний уряду, 82 км на Пд від Донецька)	6–8 км на ПдСх	чули	4	вибух	невизначеного походження	Н/Д	22.05, 10:12–10:15
	6–8 км на ПдСх	чули	5	вибух	невизначеного походження	Н/Д	22.05, 10:23–10:28
	6–8 км на ПдСх	чули	8	вибух	невизначеного походження	Н/Д	22.05, 10:39–10:44
приблизно 2 км на ПдПдСх від н. п. Ломакине (підконтрольний уряду, 93 км на Пд від Донецька)	6–8 км на ПдПдСх	чули	2	вибух	невизначеного походження	Н/Д	22.05, 11:17
приблизно 3 км на ЗхПнЗх від н. п. Валентинівка (підконтрольний уряду, 35 км на Пн від Донецька)	4–6 км на ПдСх	чули	1	вибух	невизначеного походження	Н/Д	22.05, 12:41
камера СММ на Пн околиці н. п. Попасна (підконтрольний уряду, 69 км на Зх від Луганська)	2–4 км на ПдСх	зафіксувала	3	вибух	невизначеного походження	Н/Д	22.05, 02:26
камера СММ у н. п. Золоте (підконтрольний уряду, 60 км на Зх від Луганська)	2–4 км на Сх	зафіксувала	1	спалах дульного полум'я	за оцінкою, за межами ділянки розведення	Н/Д	21.05, 21:03
н. п. Кадіївка (кол. Стаханов; невідконтрольний уряду, 50 км на Зх від Луганська)	12–15 км на Зх	чули	6	вибух	невизначеного походження	Н/Д	21.05, 19:28–19:48
	12–15 км на ЗхПдЗх	чули	24	вибух	невизначеного походження	Н/Д	21.05, 19:28–19:48
	12–15 км на ЗхПдЗх	чули	44	вибух	невизначеного походження	Н/Д	21.05, 19:48–20:14
	12–15 км на Зх	чули	2	вибух	невизначеного походження	Н/Д	21.05, 20:14–20:40
	12–15 км на ЗхПдЗх	чули	3	вибух	невизначеного походження	Н/Д	21.05, 20:14–20:40
Пн околиця н. п. Попасна (підконтрольний уряду, 69 км на Зх від Луганська)	5–10 км на Сх	чули	4	вибух	невизначеного походження (за оцінкою, за межами ділянки розведення в районі Золотого)	Н/Д	21.05, 19:50
	10–15 км на СхПдСх	чули	3	вибух	невизначеного походження (за оцінкою, за межами ділянки розведення в районі Золотого)	Н/Д	21.05, 20:05–20:20
	10–15 км на ПнСх	чули	15	вибух	невизначеного походження (за оцінкою, за межами ділянки розведення в районі Золотого)	Н/Д	21.05, 20:25–21:35
	5–7 км на Сх	чули	2	постріл	постріл (за оцінкою, за межами ділянки розведення в районі Золотого)	міномет (120 мм)	21.05, 20:43
	5–7 км на ПнСх	чули та бачили	2	вибух	розрив (після попередньої події, за оцінкою, за межами ділянки розведення в районі Золотого)	міномет (120 мм)	21.05, 20:43
	15–20 км на Сх	чули	1	вибух	невизначеного походження (за оцінкою, за межами ділянки розведення в районі Золотого)	Н/Д	21.05, 21:00
приблизно 3 км на Пн від н. п. Первомайськ (невідконтрольний урядові, 58 км на захід від Луганська)	6–8 км на ПнСх	чули	1	вибух	невизначеного походження (за оцінкою, за межами ділянки розведення в районі Золотого)	Н/Д	22.05, 11:31
Сх околиця н. п. Калинове-Борщувате (невідконтрольний уряду, 61 км на Зх від Луганська)	12–16 км на Пд	чули	2	вибух	невизначеного походження	Н/Д	22.05, 13:16–13:17

Місце розміщення СММ	Місце події	Спосіб	К-ть	Спостереження	Опис	Озброєння	Дата, час
приблизно 2 км на ПдЗх від н. п. Молодіжне (непідконтрольний уряду, 63 км на ПнЗх від Луганська)	8–12 км на Пд	чули	2	вибух	невизначеного походження	Н/Д	22.05, 13:52
приблизно 2,5 км на Пн від н. п. Первомайськ (непідконтрольний уряду, 58 км на захід від Луганська)	8–10 км на ПдПдЗх	чули	2	вибух	невизначеного походження	Н/Д	22.05, 14:32
камера СММ у н. п. Авдіївка (підконтрольний уряду, 17 км на Пн від Донецька)	2–4 км на ПнСх	зафіксувала	1	вибух	невизначеного походження	Н/Д	22.05, 22:17
	4–6 км на СхПдСх	зафіксувала	1	освітлювальна ракета	випущена(-й) угору	Н/Д	22.05, 21:31
	3–5 км на СхПдСх	зафіксувала	1	освітлювальна ракета	випущена(-й) угору	Н/Д	22.05, 23:05
камера СММ у н. п. Чермалик (підконтрольний уряду, 77 км на Пд від Донецька)	4–6 км на ПдПдСх	зафіксувала	5	Н/Д боєприпас	ПнСх–ПдЗх	Н/Д	22.05, 22:00
	6–8 км на СхПдСх	зафіксувала	1	освітлювальна ракета	випущена(-й) угору	Н/Д	22.05, 22:25
камера СММ у н. п. Гранітне (підконтрольний уряду, 60 км на Пд від Донецька)	2–4 км на СхПдСх	зафіксувала	1	Н/Д боєприпас	ПдЗх–ПнСх	Н/Д	23.05, 00:01
	2–4 км на СхПдСх	зафіксувала	2	вибух	вибух у повітрі	Н/Д	23.05, 00:01
	1–3 км на СхПдСх	зафіксувала	1	Н/Д боєприпас	ПдЗх–ПнСх	Н/Д	23.05, 00:01
	1–3 км на СхПдСх	зафіксувала	2	вибух	вибух у повітрі	Н/Д	23.05, 00:01
	1–3 км на СхПдСх	зафіксувала	1	Н/Д боєприпас	ПдЗх–ПнСх	Н/Д	23.05, 00:01
	1–3 км на СхПдСх	зафіксувала	2	вибух	вибух у повітрі	Н/Д	23.05, 00:01
	2–4 км на СхПдСх	зафіксувала	1	Н/Д боєприпас	ПдЗх–ПнСх	Н/Д	23.05, 00:04
	2–4 км на СхПдСх	зафіксувала	1	вибух	вибух у повітрі (після попередньої події)	Н/Д	23.05, 00:04
	2–4 км на СхПдСх	зафіксувала	1	вибух	невизначеного походження	Н/Д	23.05, 00:04
	2–4 км на СхПдСх	зафіксувала	1	вибух	невизначеного походження	Н/Д	23.05, 00:06
	2–4 км на СхПдСх	зафіксувала	1	Н/Д боєприпас	Пд–Пн	Н/Д	23.05, 00:07
	2–4 км на СхПдСх	зафіксувала	1	вибух	вибух у повітрі (після попередньої події)		23.05, 00:07
	2–4 км на СхПдСх	зафіксувала	1	Н/Д боєприпас	Пд–Пн		23.05, 00:07
	2–4 км на СхПдСх	зафіксувала	1	вибух	вибух у повітрі (після попередньої події)	Н/Д	23.05, 00:07
	2–4 км на СхПдСх	зафіксувала	1	вибух	невизначеного походження	Н/Д	23.05, 00:08
	2–4 км на СхПдСх	зафіксувала	2	Н/Д боєприпас	Пд–Пн	Н/Д	23.05, 00:08
	2–4 км на СхПдСх	зафіксувала	1	Н/Д боєприпас	Пд–Пн	Н/Д	23.05, 00:09
	2–4 км на СхПдСх	зафіксувала	1	вибух	вибух у повітрі (після попередньої події)		23.05, 00:09
	2–4 км на СхПдСх	зафіксувала	1	Н/Д боєприпас	Пд–Пн		23.05, 00:09
	2–4 км на СхПдСх	зафіксувала	1	вибух	вибух у повітрі (після попередньої події)	Н/Д	23.05, 00:09
	2–4 км на СхПдСх	зафіксувала	2	вибух	невизначеного походження	Н/Д	23.05, 00:09
	2–4 км на СхПдСх	зафіксувала	1	Н/Д боєприпас	Пд–Пн	Н/Д	23.05, 00:31
	2–4 км на СхПдСх	зафіксувала	1	вибух	вибух у повітрі (після попередньої події)	Н/Д	23.05, 00:31
	2–4 км на СхПдСх	зафіксувала	1	Н/Д боєприпас	Пд–Пн	Н/Д	23.05, 00:31
	2–4 км на СхПдСх	зафіксувала	1	вибух	вибух у повітрі (після попередньої події)	Н/Д	23.05, 00:31
	2–4 км на СхПдСх	зафіксувала	1	Н/Д боєприпас	Пд–Пн	Н/Д	23.05, 00:32
	2–4 км на СхПдСх	зафіксувала	1	вибух	вибух у повітрі (після попередньої події)	Н/Д	23.05, 00:32
	2–4 км на СхПдСх	зафіксувала	4	вибух	невизначеного походження	Н/Д	23.05, 00:33
	2–4 км на СхПдСх	зафіксувала	1	Н/Д боєприпас	Пд–Пн	Н/Д	23.05, 00:33
	2–4 км на СхПдСх	зафіксувала	1	вибух	вибух у повітрі (після попередньої події)	Н/Д	23.05, 00:33
	2–4 км на СхПдСх	зафіксувала	1	Н/Д боєприпас	Пд–Пн	Н/Д	23.05, 00:34
	2–4 км на СхПдСх	зафіксувала	1	вибух	вибух у повітрі (після попередньої події)	Н/Д	23.05, 00:34
	2–4 км на СхПдСх	зафіксувала	1	Н/Д боєприпас	Пд–Пн	Н/Д	23.05, 00:35
	2–4 км на СхПдСх	зафіксувала	2	вибух	невизначеного походження	Н/Д	23.05, 00:35
	2–4 км на СхПдСх	зафіксувала	7	Н/Д боєприпас	Пн–Пд	Н/Д	23.05, 00:38
	2–4 км на СхПдСх	зафіксувала	7	Н/Д боєприпас	Пн–Пд	Н/Д	23.05, 00:39
	2–4 км на СхПнСх	зафіксувала	7	Н/Д боєприпас	Пн–Пд	Н/Д	23.05, 00:42
	2–4 км на СхПнСх	зафіксувала	1	Н/Д боєприпас	Пн–Пд	Н/Д	23.05, 00:43
	2–4 км на СхПнСх	зафіксувала	3	Н/Д боєприпас	Пд–Пн	Н/Д	23.05, 00:46

Місце розміщення СММ	Місце події	Спосіб	К-ть	Спостереження	Опис	Озброєння	Дата, час
камера СММ на шахті «Октябрська» (непідконтрольна уряду, 9 км на ПнЗх від центру Донецька)	1–3 км на Зх	зафіксувала	1	Н/Д боєприпас	Пд–Пн	Н/Д	23.05, 01:29
	1–3 км на Зх	зафіксувала	8	спалах дульного полум'я		Н/Д	23.05, 01:48
	1–3 км на Зх	зафіксувала	1	Н/Д боєприпас	Пд–Пн	Н/Д	23.05, 02:16
	1–3 км на Зх	зафіксувала	4	Н/Д боєприпас	Пд–Пн	Н/Д	23.05, 02:23
	1–3 км на ЗхПдЗх	зафіксувала	3	Н/Д боєприпас	ПдСх–ПнЗх	Н/Д	23.05, 02:24
	1–3 км на Зх	зафіксувала	16	Н/Д боєприпас	Пд–Пн	Н/Д	23.05, 02:24
камера СММ за 1 км на ПдЗх від н. п. Широкине (підконтрольний уряду, 100 км на Пд від Донецька)	5–7 км на Пн	зафіксувала	13	вибух	вибух у повітрі	Н/Д	23.05, 00:00
	5–7 км на Пн	зафіксувала	3	Н/Д боєприпас	ЗхПдЗх–СхПнСх	Н/Д	23.05, 00:00
	5–7 км на Пн	зафіксувала	1	вибух	невизначеного походження	Н/Д	23.05, 00:04
	5–7 км на Пн	зафіксувала	2	вибух	невизначеного походження	Н/Д	23.05, 00:05
	5–7 км на Пн	зафіксувала	1	Н/Д боєприпас	ЗхПдЗх–СхПнСх	Н/Д	23.05, 00:05
	5–7 км на Пн	зафіксувала	1	вибух	розрив (після попередньої події)	Н/Д	23.05, 00:05
	5–7 км на Пн	зафіксувала	2	вибух	невизначеного походження	Н/Д	23.05, 00:06
	5–7 км на Пн	зафіксувала	1	Н/Д боєприпас	ЗхПдЗх–СхПнСх	Н/Д	23.05, 00:06
	5–7 км на Пн	зафіксувала	1	вибух	невизначеного походження	Н/Д	23.05, 00:08
	5–7 км на Пн	зафіксувала	1	Н/Д боєприпас	ЗхПдЗх–СхПнСх	Н/Д	23.05, 00:08
	5–7 км на Пн	зафіксувала	1	Н/Д боєприпас	ЗхПдЗх–СхПнСх	Н/Д	23.05, 00:09
	5–7 км на Пн	зафіксувала	2	вибух	невизначеного походження	Н/Д	23.05, 00:09
	5–7 км на Пн	зафіксувала	1	освітлювальна ракета		Н/Д	23.05, 00:57
5–7 км на Пн	зафіксувала	1	вибух	невизначеного походження	Н/Д	23.05, 02:05	
камера СММ у н. п. Світлодарськ (підконтрольний уряду, 57 км на ПнСх від Донецька)	3–5 км на ПдПдСх	зафіксувала	1	спалах дульного полум'я		Н/Д	22.05, 23:44
	3–5 км на ПдПдСх	зафіксувала	1	Н/Д боєприпас	СхПдСх–ЗхПнЗх (після попередньої події)	Н/Д	22.05, 23:44
приблизно 6 км на ПнЗх від н. п. Горлівка (непідконтрольний уряду, 39 км на ПнСх від Донецька)	4–5 км на ЗхПдЗх	чули	1	вибух	невизначеного походження	Н/Д	23.05, 11:06
	3–4 км на Пн	чули	1	вибух	невизначеного походження	Н/Д	23.05, 11:28
мікрорайон Трудівські Петровського району Донецька (непідконтрольний уряду, 15 км на ПдЗх від центру міста)	2–3 км на Зх	чули	1	вибух	невизначеного походження	Н/Д	23.05, 13:56
камера СММ у н. п. Золоте (підконтрольний уряду, 60 км на Зх від Луганська)	2–4 км на Сх	зафіксувала	1	Н/Д боєприпас	ПдЗх–ПнСх (за оцінкою, за межами ділянки розведення)	Н/Д	22.05, 21:13
	3–5 км на СхПнСх	зафіксувала	1	спалах дульного полум'я	за оцінкою, за межами ділянки розведення	Н/Д	22.05, 21:14
	3–5 км на СхПнСх	зафіксувала	1	Н/Д боєприпас	ПнЗх–ПдСх (після попередньої події; за оцінкою, за межами ділянки розведення)	Н/Д	22.05, 21:14
	2–4 км на Сх	зафіксувала	1	вибух	невизначеного походження (за оцінкою, за межами ділянки розведення)	Н/Д	22.05, 21:21
	3–5 км на Сх	зафіксувала	1	Н/Д боєприпас	ЗхПнЗх–СхПдСх (за оцінкою, за межами ділянки розведення)	Н/Д	22.05, 21:22
	2–4 км на Сх	зафіксувала	2	Н/Д боєприпас	ПдЗх–ПнСх (за оцінкою, за межами ділянки розведення)	Н/Д	22.05, 21:23
	3–5 км на Сх	зафіксувала	1	вибух	невизначеного походження (за оцінкою, за межами ділянки розведення)	Н/Д	22.05, 21:26
	2–4 км на Сх	зафіксувала	10	Н/Д боєприпас	ПдЗх–ПнСх (за оцінкою, за межами ділянки розведення)	Н/Д	22.05, 21:27
	2–4 км на Сх	зафіксувала	22	Н/Д боєприпас	ПдЗх–ПнСх (за оцінкою, за межами ділянки розведення)	Н/Д	22.05, 21:28
	3–5 км на Сх	зафіксувала	1	вибух	невизначеного походження (за оцінкою, за межами ділянки розведення)	Н/Д	22.05, 21:28
	2–4 км на Сх	зафіксувала	14	Н/Д боєприпас	ПдЗх–ПнСх (за оцінкою, за межами ділянки розведення)	Н/Д	22.05, 21:29
	3–5 км на Сх	зафіксувала	9	Н/Д боєприпас	ЗхПнЗх–СхПдСх (за оцінкою, за межами ділянки розведення)	Н/Д	22.05, 21:52
Пн околиця н. п. Попасна (підконтрольний уряду, 69 км на Зх від Луганська)	5–7 км на ПдСх	чули	13	вибух	невизначеного походження	Н/Д	22.05, 21:05–21:50
	5–7 км на ПдСх	чули	3	черга		великокаліберний кулемет	22.05, 21:05–21:50

Місце розміщення СММ	Місце події	Спосіб	К-ть	Спостереження	Опис	Озброєння	Дата, час
	5–7 км на ПдСх	чули	7	постріл		стрілецька зброя	22.05, 21:05–21:50
	7–9 км на ПнСх	чули	20	вибух	невизначеного походження (за оцінкою, за межами ділянки розведення в районі Золотого)	Н/Д	22.05, 21:05–21:50
	7–9 км на ПнСх	чули	10	черга	за оцінкою, за межами ділянки розведення в районі Золотого	великокаліберний кулемет	22.05, 21:05–21:50
Сх околиця н. п. Станція Луганська (підконтрольний уряду, 16 км на ПнСх від Луганська)	0,7–2 км на ПдЗх	чули	4	вибух	невизначеного походження (за оцінкою, за межами ділянки розведення)	Н/Д	23.05, 00:20–00:40

Мапа Донецької та Луганської областей¹⁴



¹⁴ За рішенням Постійної ради №1117 від 21 березня 2014 року, СММ базується в десяти містах на всій території України (Херсон, Одеса, Львів, Івано-Франківськ, Харків, Донецьк, Дніпро, Чернівці, Луганськ і Київ). Ця мапа східної України призначена для ілюстративних цілей. На ній вказані населені пункти, згадані у звіті, а також ті, де є офіси СММ (моніторингові команди, патрульні центри та передові патрульні бази) в Донецькій і Луганській областях. (Червоним кольором виділено передову патрульну базу, з якої співробітники СММ були тимчасово передислоковані згідно з рекомендаціями експертів з безпеки з деяких держав-учасниць ОБСЄ та з урахуванням вимог СММ щодо безпеки. СММ використовує ці приміщення у світлу пору доби, а також патрулює в цьому населеному пункті вдень).