

Ежедневный отчет № 100/2020

от 28 апреля 2020 года¹

Краткое изложение

- Миссия констатировала уменьшение количества нарушений режима прекращения огня в Донецкой области и увеличение количества таких нарушений в Луганской области по сравнению с предыдущим отчетным периодом.
- Члены вооруженных формирований по-прежнему отказывали патрулям СММ в доступе на блокпостах вдоль официальных дорожных коридоров в Донецкой и Луганской областях*.
- Миссия продолжала осуществлять мониторинг на участках разведения сил и средств в районах Станицы Луганской, Золотого и Петровского. На участке разведения в районе Петровского зафиксировано нарушения режима прекращения огня, также замечены 2 человека в темное время суток.
- СММ обнаружила вооружение, размещенное в нарушение линий отвода по обе стороны от линии соприкосновения в Луганской области.
- Миссия по-прежнему способствовала установлению локального режима прекращения огня и осуществляла мониторинг его соблюдения для обеспечения возможности проведения ремонта и обустройства жизненно важных объектов гражданской инфраструктуры по обе стороны от линии соприкосновения, а также для обеспечения возможности проведения работ по разминированию в неподконтрольном правительству районе Луганской области.
- СММ констатировала, что 2 контрольных пункта въезда-выезда и соответствующие блокпосты вооруженных формирований в Донецкой и Луганской областях по-прежнему были закрыты на фоне вспышки COVID-19.
- Свобода передвижения патрулей Миссии в Донецкой и Луганской областях оставалась ограниченной*.

¹ На основании информации, поступившей от мониторинговых команд по состоянию на 19:30 27 апреля 2020 года (по восточноевропейскому летнему времени).



² Более подробная информация обо всех случаях нарушения режима прекращения огня, а также карты Донецкой и Луганской областей, где отмечены все места, упомянутые в отчете, представлены в приложении. В течение отчетного периода камеры СММ на шахте «Октябрьская» не функционировали.

³ В том числе взрывы.

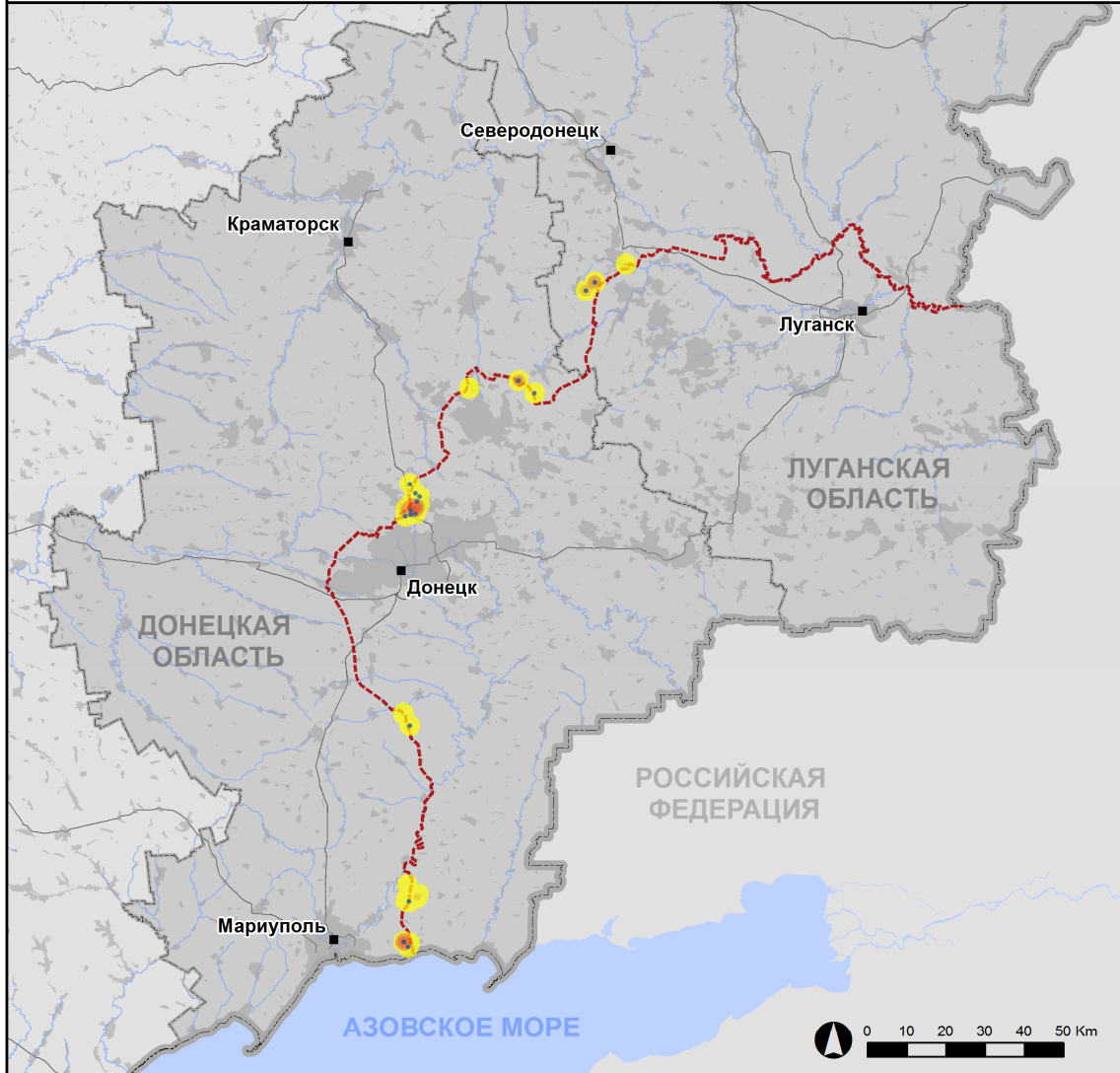
⁴ В том числе из вооружения неустановленного типа.

Карта зафиксированных нарушений режима прекращения огня



Организация по безопасности и сотрудничеству в Европе
Специальная мониторинговая миссия в Украине

Зафиксированные СММ нарушения режима прекращения огня 27 апреля 2020 г.



Концентрация нарушений режима прекращения огня

- Высокая
-
- Низкая
- Взрыв
- Населенный пункт
- Линия соприкосновения (ориентир.)

Источники: административные границы — УКГВ ООН; дороги, реки — проект OpenStreetMap; море — VLIZ (2005), Акватории МГО; другое — ОБСЕ.

Система координат: WGS 1984 UTM Zone 37N

Данная карта предоставляется исключительно для наглядности. Отсутствие ошибок не гарантировано, а ее содержание не подразумевает, что СММ ОБСЕ утверждает или одобряет официальный статус карты.

© СММ ОБСЕ 2019 Не разрешается использовать, копировать, воспроизводить, передавать, транслировать, продавать, лицензировать или применять без предварительного разрешения со стороны ОБСЕ в письменном виде.
Создано: 28/04/2020

В Донецкой области Миссия констатировала уменьшение количества нарушений режима прекращения огня, зафиксировав также меньше взрывов (около 30), по сравнению с [предыдущим отчетным периодом](#) (примерно 110 взрывов). Большинство нарушений режима прекращения огня зафиксировано в районах к северу от н. п. Широкино (подконтрольный правительству, 100 км к югу от Донецка), а также к югу и востоку от Донецкой фильтровальной станции (ДФС; 15 км к северу от Донецка) (см. ниже).

В Луганской области СММ констатировала увеличение количества нарушений режима прекращения огня, зафиксировав также больше взрывов (9), по сравнению с [предыдущим отчетным периодом](#) (5 взрывов). Большинство нарушений режима прекращения огня, в том все взрывы, зафиксировано в районах к юго-востоку от н. п. Попасная (подконтрольный правительству, 69 км к западу от Луганска) (см. ниже).

Члены вооруженных формирований по-прежнему запрещали СММ доступ на блокпостах вдоль линии соприкосновения в Донецкой и Луганской областях

Члены вооруженных формирований по-прежнему запрещали патрулям Миссии доступ на блокпостах вдоль официальных дорожных коридоров в Донецкой и Луганской областях. Эти ограничения препятствуют выполнению мандата Миссии⁵.

В Донецкой области на блокпосте вооруженных формирований западнее н. п. Верхнешироковское (бывш. Октябрь; неподконтрольный правительству, 85 км к югу от Донецка) член вооруженных формирований отказал патрулю Миссии в проезде в неподконтрольные правительству районы, объяснив это карантинными ограничениями в связи с COVID-19 (см. [Оперативный отчет СММ № 18/2020](#))*.

В Луганской области на блокпосте вооруженных формирований южнее моста вблизи Станицы Луганской (15 км к северо-востоку от Луганска) член вооруженных формирований [вновь](#) отказал патрулю Миссии в проходе в неподконтрольные правительству районы, сославшись на то, что блокпост закрыт в связи с COVID-19 (см. [Оперативный отчет СММ № 18/2020](#))*.

Участки разведения в районах Станицы Луганской, Золотого и Петровского⁶

26 апреля за пределами участка разведения в районе н. п. Станица Луганская (подконтрольный правительству, 16 км к северо-востоку от Луганска), рядом с его северным краем, беспилотный летательный аппарат (БПЛА) СММ малого радиуса действия обнаружил 2 боевые бронированные машины (ББМ; предположительно типа БМП) и еще 1 ББМ в жилом районе Станицы Луганской (для получения более детальной информации см. таблицу ниже).

За пределами участка разведения, недалеко от его северного края, этот БПЛА обнаружил 2 недавно вырытые проделания (длинной 4 м и 10 м соответственно)

⁵ Миссия начала сталкиваться с регулярными запретами доступа во время попыток пересечения в неподконтрольные правительству районы на блокпостах вооруженных формирований в Донецкой области с 21 марта, а в Луганской области с 23 марта. Подробнее см. ежедневные и оперативные отчеты СММ.

⁶ Разведение предусмотрено Рамочным решением Трехсторонней контактной группы о разведении сил и средств от 21 сентября 2016 года.

существующих систем траншей, которые вели в южном направлении к участку разведения. БПЛА также впервые зафиксировал блиндаж (не зафиксирован по данным наблюдения от 24 марта 2020 года). По оценке, продления системы траншей и блиндаж принадлежали Вооруженным силам Украины (для ознакомления с предыдущими наблюдениями в этом районе см. [Ежедневный отчет СММ от 22 апреля 2020 года](#)).

27 апреля наблюдатели видели 2 членов вооруженных формирований (с нарукавными повязками с надписью «СЦКК») между новым пролетом моста возле Станицы Луганской и блокпостом вооруженных формирований южнее него.

Вечером 26 апреля камера СММ в н. п. Золотое (подконтрольный правительству, 60 км к западу от Луганска) зафиксировала 7 неопределенных боеприпасов, пролетавших ориентировочно в 2–4 км к востоку. В ночь с 26 на 27 апреля камера СММ в Попасной зафиксировала 3 взрыва неопределенного происхождения и около 25 неопределенных боеприпасов ориентировочно в 3–5 км к востоко-юго-востоку. По оценке, все эти нарушения режима прекращения огня произошли вне **участка разведения в районе Золотого**, однако в пределах 5 км от его края.

27 апреля наблюдатели видели 2 транспортных средства международной гуманитарной организации и 1 грузовик, которые прибыли на блокпост Вооруженных сил Украины на северном краю участка разведения. Военнослужащие Вооруженных сил Украины сказали членам патруля Миссии, что организация будет передавать гуманитарную помощь в н. п. Золотое-4 (Родина; подконтрольный правительству, 59 км к западу от Луганска) и н. п. Катериновка (подконтрольный правительству, 64 км к западу от Луганска). В тот же день наблюдатели видели 3 членов вооруженных формирований (с нарукавными повязками с надписью «СЦКК») неподалеку от южного края участка разведения.

Вечером 25 апреля БПЛА СММ дальнего радиуса действия зафиксировал, как на **участке разведения в районе н. п. Петровское** (неподконтрольный правительству, 41 км к югу от Донецка) 2 человека шли в южном направлении к бывшей позиции Вооруженных сил Украины примерно в 1 км к югу от северного края участка разведения и ориентировочно в 1,5 км к западу от его восточного края.

В ночь с 26 на 27 апреля камера СММ в н. п. Богдановка (подконтрольный правительству, 41 км к юго-западу от Донецка) зафиксировала 1 взрыв неопределенного происхождения и 1 неопределенный боеприпас примерно в 1,5–4 км к востоко-юго-востоку (по оценке, в пределах участка разведения). В течение дня 27 апреля, находясь недалеко от участка разведения, команда Миссии слышала 2 выстрела из стрелкового оружия (по оценке, вне участка разведения, но в пределах 5 км от его края).

Отвод вооружения

СММ продолжала осуществлять мониторинг отвода вооружения, предусмотренного Меморандумом, а также Комплексом мер и Дополнением к нему.

В Луганской области Миссия зафиксировала 2 единицы вооружения, размещенные в нарушение линий отвода в подконтрольных правительству районах, и 7 единиц — в

неподконтрольных правительству районах (для получения более детальной информации см. таблицы ниже).

Признаки военного присутствия и присутствия военного типа в зоне безопасности⁷

СММ зафиксировала зенитные установки и боевые бронированные машины в зоне безопасности по обе стороны от линии соприкосновения, в том числе возле жилых домов в неподконтрольных правительству районах Луганской области (для получения более детальной информации см. таблицу ниже).

25 апреля БПЛА СММ малого радиуса действия впервые зафиксировал не менее 18 воронок в поле на северо-восточной окраине н. п. Горловка (неподконтрольный правительству, 39 км к северо-востоку от Донецка) (не зафиксированы по данным наблюдения от 21 декабря 2019 года). Установить тип примененного вооружения и направление огня не представлялось возможным.

27 апреля в поле на расстоянии около 1,5 км к западу от Верхнешироковского, севернее дороги, ведущей к Пищеву, наблюдатели видели 4 воронки (по оценке, свежие места разрывов 82-мм минометных мин). Установить направление огня не представлялось возможным.

Наличие мин возле неподконтрольных правительству Стылы и Верхнешироковского

24 апреля мини-БПЛА СММ [вновь](#) выявил противотранспортную мину (ТМ-83) в поле на расстоянии около 25 м от восточного края автодороги С051532, между н. п. Стыла (неподконтрольный правительству, 34 км к югу от Донецка) и Петровским.

27 апреля на блокпосте вооруженных формирований западнее Верхнешироковского команда Миссии [вновь](#) видела 3 противотанковые мины (ТМ-62), установленные на обочине дороги, ведущей к н. п. Пищевик (подконтрольный правительству, 84 км к югу от Донецка).

Усилия Миссии по содействию обеспечению функционирования, технического обслуживания и обустройства жизненно важных объектов гражданской инфраструктуры

СММ содействовала установлению локального режима прекращения огня и осуществляла мониторинг его соблюдения для обеспечения возможности удаления растительности, осмотра и технического обслуживания железнодорожного полотна вблизи н. п. Ольховое (подконтрольный правительству, 22 км к северо-востоку от Луганска), ремонта и обустройства объектов водной инфраструктуры вблизи н. п. Паньковка (неподконтрольный правительству, 16 км к северу от Луганска) и н. п. Раевка (неподконтрольный правительству, 16 км к северо-западу от Луганска) соответственно, ремонта теплопроводов в н. п. Ясное (неподконтрольный правительству, 30 км к юго-западу от Донецка), а также для обеспечения

⁷ Упомянутая в этом разделе техника не подпадает под действие Минских соглашений об отводе вооружений.

возможности проведения работ по разминированию в н.п. Красный Яр (неподконтрольный правительству, 12 км к северо-востоку от Луганска).

Миссия продолжала содействовать обеспечению функционирования ДФС. В течение дня 27 апреля, находясь в трех местах поблизости ДФС, наблюдатели слышали 4 взрыва неопределенного происхождения, а также около 170 выстрелов и очередей из стрелкового оружия и крупнокалиберного пулемета. По оценке, все эти нарушения режима прекращения огня произошли в пределах 5 км от станции.

Меры по противодействию вспышке COVID-19 на контрольных пунктах въезда-выезда и соответствующих блокпостах

В Донецкой области СММ констатировала, что контрольный пункт въезда-выезда (КПВВ) около н. п. Гнутово (подконтрольный правительству, 90 км к югу от Донецка) и соответствующий блокпост вооруженных формирований западнее Верхнешироковского по-прежнему закрыты.

В Луганской области Миссия констатировала, что КПВВ в Станице Луганской и соответствующий блокпост вооруженных формирований южнее моста возле Станицы Луганской по-прежнему закрыты*.

СММ продолжала следить за ситуацией в Херсоне, Одессе, Львове, Ивано-Франковске, Харькове, Днепре, Черновцах и Киеве.

***Ограничение свободы передвижения и другие препятствия в выполнении мандата СММ**

Деятельность по мониторингу и свобода передвижения СММ ограничены из-за угроз в области безопасности, включая риски, связанные с наличием мин и неразорвавшихся боеприпасов, а также другими препятствиями, которые ежедневно меняются. Мандат СММ предусматривает свободный и безопасный доступ по всей Украине. Все подписанты Комплекса мер согласились с необходимостью свободного и безопасного доступа, а также с тем, что ограничение свободы передвижения СММ является нарушением и что на подобные нарушения необходимо оперативно реагировать. Они также согласились с тем, что Совместный центр контроля и координации (СЦКК) должен содействовать такому реагированию и осуществлять общую координацию работ по разминированию. Однако вооруженные формирования в отдельных районах Донецкой и Луганской областей часто отказывают СММ в доступе к районам, прилегающим к неподконтрольным правительству участкам границы Украины (например, см. [Ежедневный отчет СММ от 28 марта 2020 года](#)). Деятельность СММ в Донецкой и Луганской областях оставалась ограниченной после того, как [23 апреля 2017 года недалеко от Пришиба произошел инцидент со смертельным исходом](#). В связи с этим способность Миссии осуществлять наблюдение по-прежнему ограничена.

Запрет доступа:

- На блокпосте вооруженных формирований южнее моста вблизи Станицы Луганской (15 км к северо-востоку от Луганска) член вооруженных формирований вновь отказал патрулю Миссии в проходе в неподконтрольные правительству районы, сославшись на то, что блокпост закрыт в связи с

COVID-1. Он добавил, что по той же причине патруль СММ не пропускает в подконтрольные правительству районы (см. [Оперативный отчет СММ № 18/2020](#)).

- На блокпосте вооруженных формирований западнее н. п. Верхнешироковское (бывш. Октябрь; неподконтрольный правительству, 85 км к югу от Донецка) член вооруженных формирований отказал патрулю Миссии в проезде в неподконтрольные правительству районы, объяснив это карантинными ограничениями в связи с COVID-19 (см. [Оперативный отчет СММ № 18/2020](#)).

Регулярные ограничения на участках разведения сил и средств и из-за мин/неразорвавшихся боеприпасов:

- Не осуществив сплошное разминирование, извлечение неразорвавшихся боеприпасов и устранение других препятствий, стороны по-прежнему отказывали СММ в неограниченном доступе, а также в возможности передвигаться по отдельным дорогам, которые ранее были определены как важные для осуществления Миссией эффективного мониторинга и для передвижения гражданских лиц.

Другие препятствия:

- Вечером 25 апреля, пролетая над районами вблизи н. п. Степановка (подконтрольный правительству, 54 км к северу от Донецка) и н. п. Стыла (неподконтрольный правительству, 34 км к югу от Донецка), а также недалеко от участка разведения в районе Петровского, БПЛА СММ дальнего радиуса действия подвергся воздействию помех сигнала GPS (по оценке, предположительно в результате глушения)⁸.

⁸ Помехи сигналу могли создавать из любого места в радиусе нескольких километров от местоположения БПЛА.

Таблица вооружений

Вооружение, размещенное в нарушение линий отвода

Дата	К-во единиц вооружения	Вид вооружения	Место	Источник наблюдения
подконтрольные правительству районы				
25.04.2020	2	буксируемая гаубица (2А36 «Гиацинт-Б», 152 мм)	вблизи н. п. Боброво (56 км к северо-западу от Луганска)	БПЛА малого радиуса действия
неподконтрольные правительству районы				
25.04.2020	1	самоходная гаубица (2С1 «Гвоздика», 122 мм)	на взлетно-посадочной полосе аэродрома в н. п. Переможное (19 км к югу от Луганска)	БПЛА дальнего радиуса действия
	1	самоходная гаубица (2С3 «Акация», 152 мм)		
	1	реактивная система залпового огня (БМ-21 «Град», 122 мм)		
	1	буксируемая гаубица (2А65 «Мста-Б», 152 мм)		
	1	буксируемая гаубица (Д-30 «Лягушка», 122 мм)		
	1	противотанковая пушка (МТ-12 «Рапира», 100 мм)		
	1	буксируемая гаубица (Д-20, 152 мм)		

За линиями отвода, но вне выделенных мест хранения вооружения

Дата	К-во единиц вооружения	Вид вооружения	Место	Источник наблюдения
неподконтрольные правительству районы				
25.04.2020	20	танк (неустановленного типа)	на взлетно-посадочной полосе аэродрома в н. п. Переможное (19 км к югу от Луганска)	БПЛА дальнего радиуса действия

Таблица военного присутствия и присутствия военного типа в зоне безопасности⁹

Дата	К-во	Вид	Место	Источник наблюдения
подконтрольные правительству районы				
25.04.2020	3	боевая бронированная машина	вблизи н. п. Попасная (69 км к западу от Луганска)	БПЛА дальнего радиуса действия
	1	бронетранспортер (БТР-80)	на территории объекта в н. п. Зайцево (62 км к северо-востоку от Донецка)	
	1	зенитная самоходная установка (ЗСУ-23-4 «Шилка», 23 мм)	на территории объектов в н. п. Пионерское (101 км к югу от Донецка)	БПЛА малого радиуса действия
	2	бронированные разведывательные машины (БРДМ-2 и типа БРДМ)		
	3	боевая машина пехоты (типа БМП)		
	4	бронетранспортеры (МТ-ЛБ — 2 ед., типа МТ-ЛБ — 2 ед.)		
	2	бронетранспортер (БТР-60)		
	2	предположительно боевая бронированная машина		

⁹ Упомянутая в этом разделе техника не подпадает под действие Минских соглашений об отводе вооружений.

Дата	К-во	Вид	Место	Источник наблюдения
26.04.2020	2	боевая бронированная машина (предположительно типа БМП)	в жилом районе н. п. Станица Луганская (16 км к северо-востоку от Луганска)	
	1	боевая бронированная машина		
неподконтрольные правительству районы				
24.04.2020	1	боевая машина пехоты (БМП-1)	вблизи н. п. Смелое (31 км к северо-западу от Луганска)	БПЛА малого радиуса действия
	1	боевая бронированная машина (предположительно БМП-1)	вблизи н. п. Долгое (22 км к северо-западу от Луганска)	
	1	зенитная установка (ЗУ-23, 23 мм)		
25.04.2020	3	боевая машина пехоты (БМП-1)	на территории объекта в н. п. Кальмиусское (бывш. Комсомольское; 42 км к юго-востоку от Донецка)	БПЛА дальнего радиуса действия
	1	боевая бронированная машина	вблизи н. п. Заречное (44 км к западу от Луганска)	
26.04.2020	1	предположительно боевая бронированная машина	на восточной окраине н. п. Новогригоровка (61 км к северо-востоку от Донецка)	БПЛА малого радиуса действия
	1	зенитная установка (ЗУ-23, 23 мм)	вблизи памятника князю Игорю, примерно в 1 км к юго-востоку от моста вблизи Станицы Луганской (15 км к северо-востоку от Луганска)	

Таблица нарушений режима прекращения огня по состоянию на 27 апреля 2020 г.¹⁰

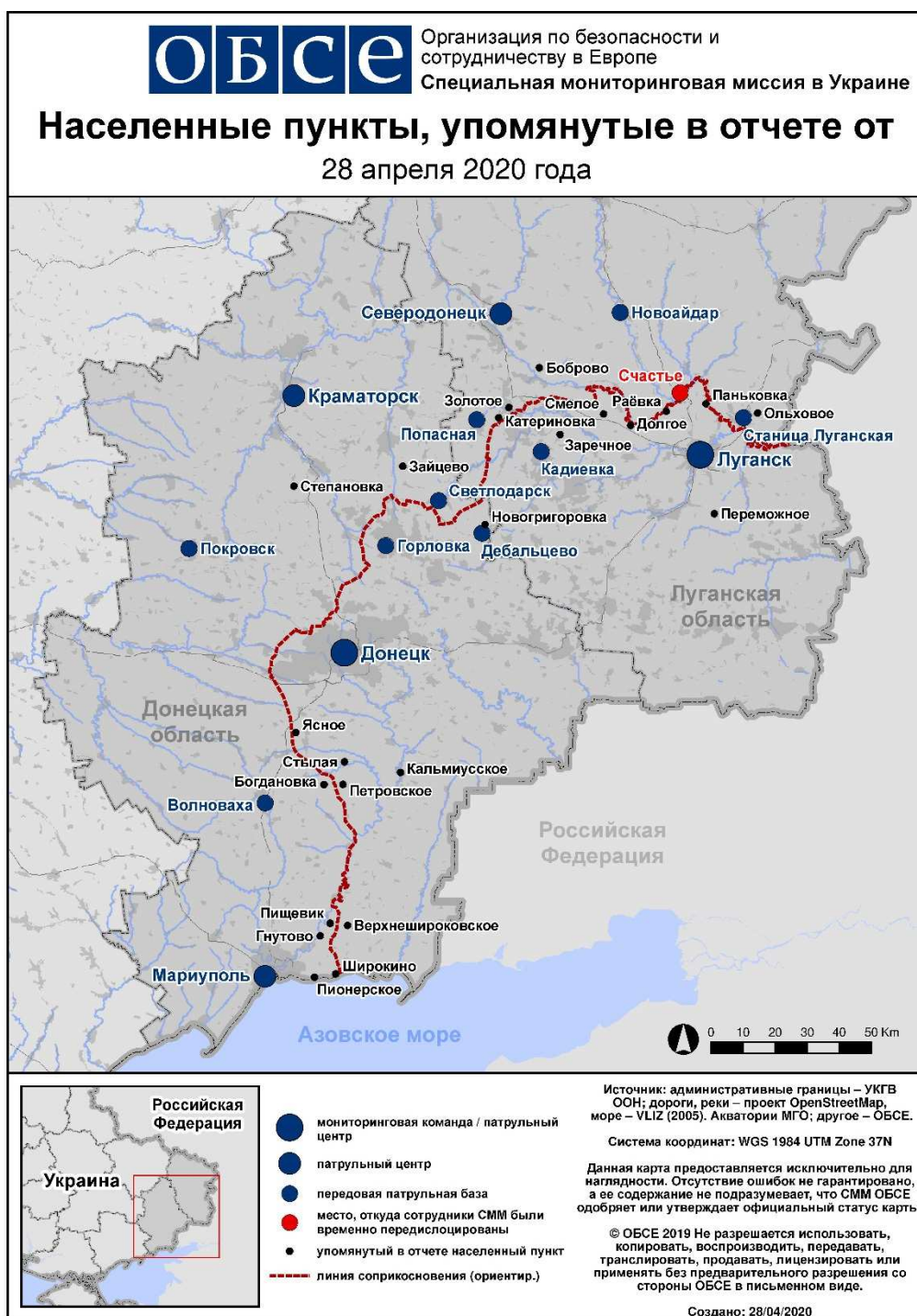
Месторасположение СММ	Место события	Способ	К-во	Наблюдение	Описание	Вооружение	Дата, время
камера СММ в н. п. Авдеевка (подконтрольный правительству, 17 км к С от Донецка)	3–5 км к ЮВ	зафиксировала	1	взрыв	неопределенного происхождения (также зафиксировано камерой СММ на ДФС)	Н/Д	27.04, 02:38
	3–5 км к ЮВ	зафиксировала	1	взрыв	неопределенного происхождения (также зафиксировано камерой СММ на ДФС)	Н/Д	27.04, 02:39
	3–5 км к ЮВ	зафиксировала	1	взрыв	неопределенного происхождения (также зафиксировано камерой СММ на ДФС)	Н/Д	27.04, 02:41
	2–4 км к ВЮВ	зафиксировала	3	Н/Д боеприпас	С–Ю (также зафиксировано камерой СММ на ДФС)	Н/Д	27.04, 02:56
	2–4 км к ВЮВ	зафиксировала	1	Н/Д боеприпас	С–Ю (также зафиксировано камерой СММ на ДФС)	Н/Д	27.04, 03:21
	2–4 км к ВЮВ	зафиксировала	7	Н/Д боеприпас	С–Ю (также зафиксировано камерой СММ на ДФС)	Н/Д	27.04, 03:24
	3–5 км к ЮВ	зафиксировала	1	взрыв	неопределенного происхождения (также зафиксировано камерой СММ на ДФС)	Н/Д	27.04, 03:24
	2–4 км к ВЮВ	зафиксировала	5	Н/Д боеприпас	С–Ю (также зафиксировано камерой СММ на ДФС)	Н/Д	27.04, 03:28
	3–5 км к ЮВ	зафиксировала	1	взрыв	неопределенного происхождения (также зафиксировано камерой СММ на ДФС)	Н/Д	27.04, 03:30
	3–5 км к ЮВ	зафиксировала	1	взрыв	неопределенного происхождения (также зафиксировано камерой СММ на ДФС)	Н/Д	27.04, 04:17
камера СММ в 2 км к В от н. п. Богдановка (подконтрольный правительству, 41 км к ЮЗ от Донецка)	1,5–4 км к ВЮВ	зафиксировала	1	Н/Д боеприпас	ССВ–ЮЮЗ (по оценке, в пределах участка разведения в районе Петровского; также зафиксировано камерой СММ в Петровском; после предыдущего события)	Н/Д	27.04, 02:00
	1,5–4 км к ВЮВ	зафиксировала	1	взрыв	неопределенного происхождения (по оценке, в пределах участка разведения в районе Петровского)	Н/Д	27.04, 02:00
Камера СММ на Донецкой фильтровальной станции (15 км к С от Донецка)	0,8–1,1 км к ЮЮВ	зафиксировала	16	Н/Д боеприпас	В–З	Н/Д	26.04, 20:04
	0,8–1,1 км к ЮЮВ	зафиксировала	5	Н/Д боеприпас	В–З	Н/Д	26.04, 20:06
	0,5–1 км к ЮЮВ	зафиксировала	1	вспышка дульного пламени		Н/Д	26.04, 20:07
	300–500 м к ЮЮЗ	зафиксировала	2	вспышка дульного пламени		Н/Д	26.04, 20:07
	0,8–1 км к ЮЮВ	зафиксировала	16	Н/Д боеприпас	В–З	Н/Д	26.04, 20:07
	300–500 м к ЮЮЗ	зафиксировала	2	вспышка дульного пламени		Н/Д	26.04, 20:08
	1–1,5 км к ЮЮЗ	зафиксировала	10	Н/Д боеприпас	СЗ–ЮВ	Н/Д	26.04, 20:26
	1–1,5 км к Ю	зафиксировала	1	Н/Д боеприпас	З–В	Н/Д	26.04, 20:33
	1–1,2 км к Ю	зафиксировала	2	Н/Д боеприпас	З–В	Н/Д	26.04, 22:46
	1–1,2 км к ЮЮВ	зафиксировала	5	Н/Д боеприпас	ВЮВ–ЗСЗ	Н/Д	27.04, 00:30
	2–4 км к ЮЮВ	зафиксировала	1	взрыв	неопределенного происхождения	Н/Д	27.04, 02:40
	1–3 км к Ю	зафиксировала	1	взрыв	неопределенного происхождения	Н/Д	27.04, 02:41
	2–4 км к ВЮВ	зафиксировала	2	Н/Д боеприпас	ЮЮЗ–ССВ	Н/Д	26.04, 20:34

¹⁰ В таблице указаны исключительно нарушения режима прекращения огня, зафиксированные непосредственно патрулями Миссии или камерами СММ, а также те случаи, которые Миссия оценивает как учения с боевой стрельбой, контролируемые взрывы и т.п. Указанные детали — а именно расстояние, направление, тип оружия и т.д. — основаны на оценках, сделанных наблюдателями на местах и специалистами по техническому мониторингу, и необязательно всегда являются точными. Надпись «нет данных» (Н/Д) означает, что СММ не смогла подтвердить информацию из-за расстояния, погодных условий, технических ограничений и/или по другим причинам. Нарушения режима прекращения огня, зафиксированные параллельно несколькими патрулями/камерами, отражаются в таблице только один раз.

Месторасположение СММ	Место события	Способ	К-во	Наблюдение	Описание	Вооружение	Дата, время
камера СММ 1,5 км к СВ от н. п. Гнутово (подконтрольный правительству, 90 км к Ю от Донецка)	3–5 км к ВЮВ	зафиксировала	1	взрыв	неопределенного происхождения	Н/Д	27.04, 00:38
камера СММ на КПВВ в н. п. Гнутово (подконтрольный правительству, 90 км к Ю от Донецка)	1–2 км к ВСВ	зафиксировала	2	Н/Д боеприпас	ССЗ–ЮЮВ	Н/Д	26.04, 23:17
	1–2 км к ВСВ	зафиксировала	2	Н/Д боеприпас	ССЗ–ЮЮВ	Н/Д	26.04, 23:45
	1–2 км к ВСВ	зафиксировала	1	Н/Д боеприпас	ССЗ–ЮЮВ	Н/Д	26.04, 23:46
камера СММ на КПВВ в н. п. Майорск (подконтрольный правительству, 45 км к СВ от Донецка)	1–3 км к В	зафиксировала	1	Н/Д боеприпас	ССЗ–ЮЮВ	Н/Д	26.04, 20:46
камера СММ в 1 км к ЮЗ от н. п. Широкино (подконтрольный правительству, 100 км к Ю от Донецка)	3–5 км к С	зафиксировала	3	очередь	ЮВ–СЗ	Н/Д	26.04, 22:32
камера СММ в 1 км к ЮЗ от н. п. Широкино (подконтрольный правительству, 100 км к Ю от Донецка)	3–5 км к С	зафиксировала	20	Н/Д боеприпас	ВЮВ–ЗСЗ	Н/Д	26.04, 22:35
	3–5 км к С	зафиксировала	11	Н/Д боеприпас	ЗЮЗ–ВСВ	Н/Д	26.04, 22:35
	3–5 км к С	зафиксировала	11	Н/Д боеприпас	ВЮВ–ЗСЗ	Н/Д	26.04, 22:36
	3–5 км к С	зафиксировала	38	Н/Д боеприпас	ЮВ–СЗ	Н/Д	26.04, 22:37
	3–5 км к С	зафиксировала	1	Н/Д боеприпас	ЮВ–СЗ	Н/Д	26.04, 22:40
	3–5 км к С	зафиксировала	31	Н/Д боеприпас	ЮЗ–СВ	Н/Д	26.04, 23:34
	3–5 км к С	зафиксировала	1	Н/Д боеприпас	ЗЮЗ–ВСВ	Н/Д	26.04, 23:36
	3–5 км к С	зафиксировала	1	взрыв	неопределенного происхождения	Н/Д	26.04, 23:41
	3–5 км к С	зафиксировала	1	Н/Д боеприпас	ВЮВ–ЗСЗ	Н/Д	26.04, 23:43
	3–5 км к С	зафиксировала	1	Н/Д боеприпас	ЗЮЗ–ВСВ	Н/Д	26.04, 23:48
	3–5 км к С	зафиксировала	5	Н/Д боеприпас	ВЮВ–ЗСЗ	Н/Д	26.04, 23:48
	3–5 км к С	зафиксировала	1	Н/Д боеприпас	ЗЮЗ–ВСВ	Н/Д	26.04, 23:49
	2–4 км к ССВ	зафиксировала	4	взрыв	неопределенного происхождения	Н/Д	26.04, 23:49
	3–5 км к С	зафиксировала	7	взрыв	неопределенного происхождения	Н/Д	26.04, 23:50
	3–5 км к С	зафиксировала	1	Н/Д боеприпас	ЗЮЗ–ВСВ	Н/Д	26.04, 23:50
	3–5 км к ССВ	зафиксировала	1	Н/Д боеприпас	ЮВ–СЗ	Н/Д	26.04, 23:50
	2–4 км к ССВ	зафиксировала	1	Н/Д боеприпас	выпущенный(-ая) вверх	Н/Д	26.04, 23:50
	3–5 км к С	зафиксировала	1	взрыв	неопределенного происхождения	Н/Д	26.04, 23:53
	3–5 км к С	зафиксировала	1	Н/Д боеприпас	ЗЮЗ–ВСВ	Н/Д	26.04, 23:54
	3–5 км к С	зафиксировала	1	взрыв	неопределенного происхождения	Н/Д	26.04, 23:54
3–5 км к С	зафиксировала	9	Н/Д боеприпас	ВЮВ–ЗСЗ	Н/Д	26.04, 23:55	
3–5 км к С	зафиксировала	1	Н/Д боеприпас	ЗЮЗ–ВСВ	Н/Д	27.04, 01:11	
3–5 км к С	зафиксировала	1	Н/Д боеприпас	ЗЮЗ–ВСВ	Н/Д	27.04, 01:12	
камера СММ в н. п. Светлодарск (подконтрольный правительству, 57 км к СВ от Донецка)	3–5 км к ЗЮЗ	зафиксировала	5	Н/Д боеприпас	ЮВ–СЗ	Н/Д	26.04, 20:12
	3–5 км к ЗЮЗ	зафиксировала	2	взрыв	неопределенного происхождения	Н/Д	26.04, 20:23
	3–5 км к ЗЮЗ	зафиксировала	1	вспышка дульного пламени		Н/Д	26.04, 20:23
	3–5 км к ЗЮЗ	зафиксировала	1	Н/Д боеприпас	ВЮВ–ЗСЗ (после предыдущего события)	Н/Д	26.04, 20:23
	3–5 км к ЗЮЗ	зафиксировала	1	взрыв	неопределенного происхождения (после предыдущего события)	Н/Д	26.04, 20:23
	3–5 км к ЗЮЗ	зафиксировала	4	Н/Д боеприпас	ВЮВ–ЗСЗ	Н/Д	26.04, 20:23
железнодорожный вокзал в н. п. Ясиноватая (неподконтрольный правительству, 16 км к СВ от Донецка)	3–5 км к ЗЮЗ	зафиксировала	8	Н/Д боеприпас	ВЮВ–ЗСЗ	Н/Д	26.04, 22:14
	1–3 км к СЗ	слышали	1	взрыв	неопределенного происхождения	Н/Д	27.04, 10:54
	1–2 км к З	слышали	20	выстрел		стрелковое оружие	27.04, 10:57
	1–2 км к З	слышали	25	выстрел		стрелковое оружие	27.04, 11:01–11:03
	1–2 км к З	слышали	4	выстрел		стрелковое оружие	27.04, 11:06
примерно 1 км к СЗ от железнодорожного вокзала в н. п. Ясиноватая (неподконтрольный правительству, 16 км к СВ от Донецка)	1–2 км к З	слышали	2	выстрел		стрелковое оружие	27.04, 12:30
	1–3 км к ЮЗ	слышали	21	выстрел		крупнокалиберный пулемет	27.04, 13:40–13:42
	1–3 км к ЮЗ	слышали	3	очередь		крупнокалиберный пулемет	27.04, 13:45–13:46
	1–3 км к ЮЗ	слышали	5	выстрел		стрелковое оружие	27.04, 13:45–13:46
1–3 км к С	слышали	1	взрыв		Н/Д	27.04, 13:47	

Месторасположение СММ	Место события	Способ	К-во	Наблюдение	Описание	Вооружение	Дата, время
	1–2 км к ЮЗ	слышали	17	выстрел		стрелковое оружие	27.04, 14:12–14:13
	1–2 км к ЮЗ	слышали	24	выстрел		стрелковое оружие	27.04, 14:19–14:23
	1–2 км к ЮЗ	слышали	8	очередь		стрелковое оружие	27.04, 14:27
	Расстояние — Н/Д, к ЮЗ	слышали	5	очередь		стрелковое оружие	27.04, 14:33
	1–2 км к ЮЗ	слышали	1	очередь		крупнокалиберный пулемет	27.04, 14:47
	1–2 км к ЮЗ	слышали	35	выстрел		крупнокалиберный пулемет	27.04, 14:47–14:50
З окраина н. п. Верхнешироковское (бывш. Октябрь; неподконтрольный правительству, 85 км к Ю от Донецка)	0,7–1 км к ЮЮЗ	слышали	8	выстрел		стрелковое оружие	27.04, 10:15
	расстояние — Н/Д, к С	слышали	1	выстрел	Н/Д	стрелковое оружие	27.04, 10:15
примерно 1,5 км к З от н. п. Викторовка (неподконтрольный правительству, 42 км к ЮЗ от Донецка)	1,5–2 км к С	слышали	2	выстрел	по оценке, за пределами участка разведения в районе Петровского	стрелковое оружие	27.04, 11:40–11:42
примерно 500 м к СВ от н. п. Каменка (подконтрольный правительству, 20 км к С от Донецка)	3–4 км к ЮВ	слышали	1	взрыв	неопределенного происхождения	Н/Д	27.04, 10:54
	1 км к В	слышали и видели	1	взрыв	неопределенного происхождения	Н/Д	27.04, 13:46
н. п. Светлодарск (подконтрольный правительству, 57 км к СВ от Донецка)	5–6 км к Ю	слышали	1	взрыв	неопределенного происхождения	Н/Д	27.04, 16:08
камера СММ на С окраине н. п. Попасная (подконтрольный правительству, 69 км к З от Луганска)	3–5 км к ВЮВ	зафиксировала	1	взрыв	неопределенного происхождения	Н/Д	26.04, 23:59
	3–5 км к ВЮВ	зафиксировала	10	Н/Д боеприпас	С–Ю	Н/Д	27.04, 00:24
	3–5 км к ВЮВ	зафиксировала	1	Н/Д боеприпас	З–В	Н/Д	27.04, 00:24
	3–5 км к ВЮВ	зафиксировала	1	Н/Д боеприпас	ЗСЗ–ВЮВ	Н/Д	27.04, 00:26
	3–5 км к ВЮВ	зафиксировала	8	Н/Д боеприпас	ССВ–ЮЮЗ	Н/Д	27.04, 00:26
	3–5 км к ВЮВ	зафиксировала	1	Н/Д боеприпас	З–В	Н/Д	27.04, 00:26
	3–5 км к ВЮВ	зафиксировала	1	Н/Д боеприпас	С–Ю	Н/Д	27.04, 00:38
	3–5 км к ВЮВ	зафиксировала	1	взрыв	неопределенного происхождения	Н/Д	27.04, 00:38
	3–5 км к ВЮВ	зафиксировала	1	Н/Д боеприпас	ЗЮЗ–ВСВ	Н/Д	27.04, 00:42
	3–5 км к ВЮВ	зафиксировала	1	Н/Д боеприпас	ССВ–ЮЮЗ	Н/Д	27.04, 00:42
	3–5 км к ВЮВ	зафиксировала	1	взрыв	неопределенного происхождения	Н/Д	27.04, 00:43
	3–5 км к ВЮВ	зафиксировала	3	Н/Д боеприпас	ЗЮЗ–ВСВ	Н/Д	27.04, 00:43
камера СММ в н. п. Золотое (подконтрольный правительству, 60 км к З от Луганска)	2–4 км к В	зафиксировала	1	Н/Д боеприпас	С–Ю (по оценке, за пределами участка разведения)	Н/Д	26.04, 22:05
	2–4 км к В	зафиксировала	3	Н/Д боеприпас	С–Ю (по оценке, за пределами участка разведения)	Н/Д	26.04, 22:06
	2–4 км к В	зафиксировала	1	Н/Д боеприпас	С–Ю (по оценке, за пределами участка разведения)	Н/Д	26.04, 22:10
	2–4 км к В	зафиксировала	2	Н/Д боеприпас	С–Ю (по оценке, за пределами участка разведения)	Н/Д	26.04, 22:39
С окраина н. п. Попасная (подконтрольный правительству, 69 км к З от Луганска)	3–5 км к ЮЮВ	слышали	6	взрыв	неопределенного происхождения	Н/Д	27.04, 01:40–01:50
	3–5 км к ЮЮВ	слышали	9	очередь		крупнокалиберный пулемет	27.04, 01:40–01:50

Карта Донецкой и Луганской областей¹¹



¹¹ По решению Постоянного совета №1117 от 21 марта 2014 года, СММ базируется в десяти городах на всей территории Украины (Херсон, Одесса, Львов, Ивано-Франковск, Харьков, Донецк, Днепр, Черновцы, Луганск и Киев). Эта карта восточной Украины предназначена для иллюстративных целей. На ней указаны населенные пункты, упомянутые в отчете, а также те, где находятся офисы СММ (мониторинговые команды, патрульные центры и передовые патрульные базы) в Донецкой и Луганской областях. (Красным цветом выделено передовую патрульную базу, с которой сотрудники СММ были временно передислоцированы на основании рекомендаций экспертов по безопасности из некоторых государств-участников ОБСЕ и с учетом требований СММ по безопасности. Миссия использует эти помещения в светлую пору суток, а также патрулирует в этом населенном пункте днем).